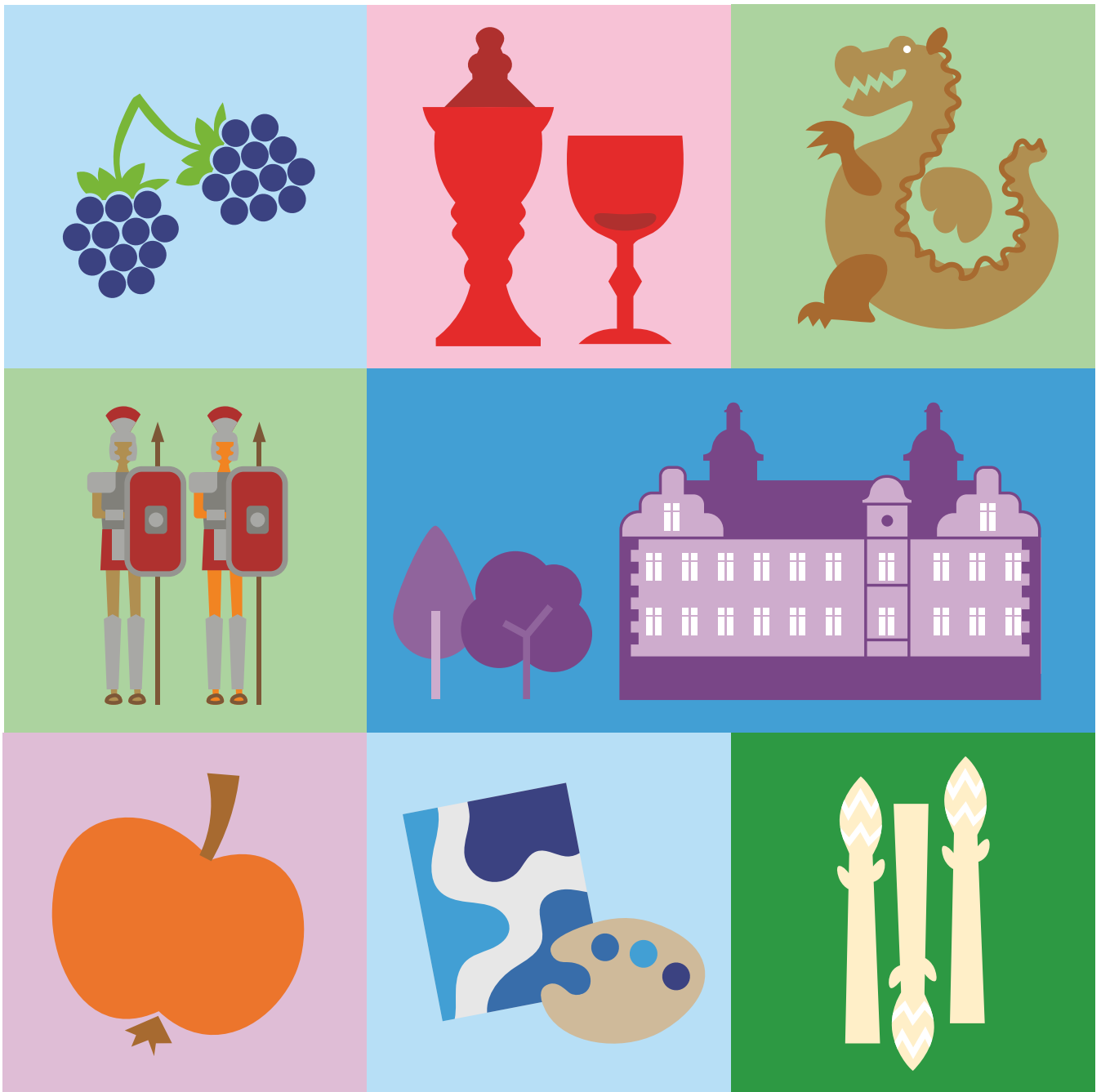


Region *Rhein-Voreifel* entdecken





INHALT

- 06 Karte Region
- 08 Mit dem Rad unterwegs
- 12 Die rheinische Apfelroute - immer dem Apfel nach
- 18 Die Region zu Fuß entdecken
- 20 Der Römerkanal-Wanderweg
- 22 Burgen und Schlösser
- 26 Landerlebnis
- 30 Hits für Kids
- 32 Feste und Veranstaltungen
- 34 Golfen in der Rhein-Voreifel
- 35 Reiten in der Rhein-Voreifel
- 36 5 Gründe uns zu besuchen

Unsere Orte

- 40 Alfter
- 42 Bornheim
- 44 Meckenheim
- 46 Rheinbach
- 48 Swisttal
- 50 Wachtberg

52 Unsere Gastgeber in der Region

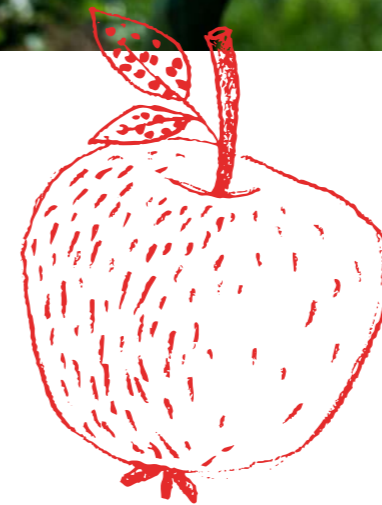
- 93 Kontaktinformationen nach Themen
- 99 Infostellen in der Region

Uns findet ihr hier:

Rhein-Voreifel Touristik e.V. | Marienforster Weg 14 | 53343 Wachtberg
0228 350 262 36 | www.rhein-voreifel-touristik.de



12



5



HERZLICH WILLKOMMEN

... in der Rhein-Voreifel! Hier könnt ihr inmitten des Naturpark Rheinland angrenzend an die Bundesstadt Bonn, die Nordeifel und das Ahrtal das größte Obst- und Gemüseanbaugebiet Nordrhein-Westfalens kennen und lieben lernen.

Lasst euch von traumhaften Panoramen verzaubern und genießt die Landschaft. Gerne stehen wir euch für weitere Tipps zur Verfügung!

Euer RVT Team

**ALFTER**

Malerisch gelegen an den Hängen der Ville und in den Ebenen rund um die Bundesstadt Bonn liegt Alfter mit seinen 5 Ortsteilen. Historische Ortskerne wechseln sich ab mit vielfältigen Gemüsefeldern und den ausgedehnten Wäldern des Kottenforsts, einer wertvollen Naherholungslandschaft im Naturpark Rheinland.

BORNHEIM

Die nördlichste Stadt der Rhein-Voreifel ist auch die einzige mit Anbindung an den Rhein! Die Ortsteile Bornheims reichen vom Rhein bis hinauf ins Vorgebirge. Der ausgedehnte Obst- und Gemüseanbau profitiert von den fruchtbaren Lössböden und dem milden Klima. Eine ganz besondere Spezialität stellt der Bornheimer Spargel dar, der seit 2014 unter europäischem Markenschutz steht und durch Bornheims Spargelkönigin bekannt gemacht wird.

MECKENHEIM

Der Apfel findet sich nicht nur im Logo der Stadt Meckenheim, sondern zeigt sich auch an tausenden Apfelbäumen, die die Stadt umgeben. Zahlreiche Obsthöfe und Hofläden bieten regionale Produkte direkt vom Feld an. Neben dessen Anbau spielt auch die Verarbeitung des Obstes in Meckenheim eine wichtige Rolle. Und auch die großen Baumschulfelder rund um die Stadt prägen das Ortsbild.

RHEINBACH

Das malerische Rheinbach am Fuß der Tomburg bildet das Tor zur Eifel. Historische Gebäude prägen das Stadtbild und zeugen von der mittelalterlichen Vergangenheit der ehemaligen Kreisstadt. Heute ist Rheinbach als Hochschulstandort ein wichtiges Zentrum in der Region.

SWISTTAL

Schlösser, Burgen und weite Blicke - mit diesen Worten lässt sich Swisttal gut beschreiben... Malerische Schlossanlagen, traumhafte Wasserburgen und einige historische Hofanlagen prägen Swisttal. Dazwischen finden sich der Swistbach und große landwirtschaftliche Flächen, die unverbaute Ausblicke in alle Richtungen erlauben.

WACHTBERG

Das offizielle Wahrzeichen Wachtbergs, den Drachen seht ihr im Gemeindewappen sowie am Wachtbergring. Das inoffizielle lässt sich aus noch größerer Entfernung sehen, denn es ist die weithin sichtbare Radarkuppel (Radom) des Fraunhofer Instituts. Die vulkanisch geprägte Hügellandschaft an der Grenze zu Rheinland-Pfalz hat jedoch noch einiges mehr zu bieten. Spektakuläre Ausblicke, alte Streuobstwiesen und traumhafte Pfade und Wege bieten einmalige Erlebnisse.

**IMPRESSUM**

Herausgeber:
Rhein-Voreifel Touristik e.V.

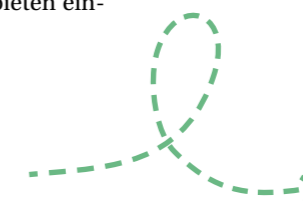
Gestaltung:
w10b designstudio, Bonn
www.w10b.de

Texte:
RVT e.V.

Fotos:
RVT e.V. Monique Lebahn,
Andrea Matzner,
Tim Liß,
Stadt Bornheim Nicole Krumbach,
Friedhelm Becker, S. 48
Ralph Brinkmann, S. 24
Ralf Schuhmann Foto + Media S. 45
Gemeinde Alfter, S. 40
Radovan Matijek, 2017 Freilichtbühne
Alfter e.V., S. 40
Paul Meixner
Marc John

Illustrationen:
w10b designstudio
Catherine Lubbers

Icons: Graphic Pear



RADFAHREN IN DER VOREIFEL

Mit dem Rad unterwegs



Aufgrund ihrer Topographie und der gut ausgebauten Feld- und Wirtschaftswege bietet sich die Rhein-Voreifel zum Radfahren an. Ländliche Idylle, weite Horizonte und tolle Panoramen auf das Siebengebirge oder den Kölner Dom erwarten euch bei einer Tour durch die Region. Unsere Radwege führen entlang der wichtigsten Sehenswürdigkeiten der Region.

Die bekanntesten touristischen Radrouten der Region Rhein-Voreifel sind die rheinische Apfelroute, die Wasserburgen-Route und der Rheinradweg.

Kleinere Routen, wie die sechs Nebenschleifen der rheinischen Apfelroute runden das Angebot ab und eignen sich besonders für Tagesausflüge.

DURCH WIESEN UND FELDER ...

Schnell werdet ihr merken, dass ihr häufig an weiten Feldern und Plantagen vorbeikommt - Willkommen im größten Obst- und Gemüseanbaugebiet Nordrhein-Westfalens! - hier wird allerhand Köstliches angebaut und zum großen Teil auch in den Hofläden entlang der Strecke, an kleinen Ständen direkt am Feld oder in Automaten 24/7 zum Verkauf angeboten. Die Wege auf euren Touren sind vorwiegend verkehrsarm, aber auch Arbeitswege der landwirtschaftlichen Betriebe vor Ort, so dass ihr hier und da schonmal auf verschmutzte Fahrbahnen oder Traktoren treffen werdet.

AM WASSER ENTLANG...

Das Radfahren entlang von Flüssen zieht die Menschen seit jeher magisch an und immer, wenn das Wetter im Frühjahr gut wird, lockt es sie ans Wasser. Bei uns wird gerne entlang der Swist geradelt oder in Bornheim am Rhein entlang. Der Radweg entlang Europas größtem Fluss ist auch in unserer Region immer einen Besuch wert und bietet euch per Rad eine schöne und schnelle Verbindung von Bonn nach Köln. Wer eine Pause braucht, legt diese am besten in Bornheim im Hotel Rheinterrassen ein. Man sitzt an Land, fühlt sich wie auf einem Schiff und schaut gemütlich auf den Rhein und das Herseler Werth hinaus. Das Herseler Werth ist eine kleine unter Naturschutz stehende Insel im Rhein, um die sich bis heute viele Sagen ranken.



Radfahrer auf der Wasserburgen-Route

RADELN AUF DER WASSERBURGEN-ROUTE

Die Wasserburgen-Route führt euch auf 380 km durch die wasserburgenreichste Region Europas. Die Strecke im Städtedreieck Köln, Bonn und Aachen wurde vom ADFC zur Qualitätsradroute zertifiziert und ist größtenteils asphaltiert. Da nur wenige Steigungen vorhanden sind, ist sie bequem zu fahren und gut zu bewältigen. Mehr als 120 Burgen und Schlösser können entlang der Route angefahren werden. Allein in unserem kleinen Teilstück lassen sich mehr als zehn Burgen und Schlösser auf der Wasserburgen-Route erradeln. Viele unserer Burgen und Schlösser befinden sich bis heute in Privatbesitz und werden auch noch bewohnt, so dass ihr oft nur einen Blick von außen erhaschen könnt. Manchmal finden jedoch auch Führungen vor Ort, Veranstaltungen oder Konzerte statt, so dass sich einem dann doch einmal die Möglichkeit einer Besichtigung bietet.

→ www.wasserburgenroute.de



»Beim Radfahren lernt man ein Land am besten kennen, weil man dessen Hügel empor schwitzt und sie dann wieder hinuntersaust.«

— Ernest Hemingway —



DAS KNOTENPUNKTNETZ DER RADREGION RHEINLAND WEIST EUCH DEN WEG

Die Region Rhein-Voreifel ist Teil der Radregion Rheinland und daher auch mit dem beliebten Knotenpunktsystem für Radfahrer, welches viele schon aus den Niederlanden kennen, ausgestattet. Es ermöglicht den Nutzern eine einfache und individuelle Routenplanung sowie die Navigation ganz ohne große Ortskenntnis oder eigene Karte. Die Routen sind von zu Hause aus oder anhand der Informationstafeln individuell planbar. Die großen Übersichtstafeln auf die ihr immer wieder stoßen werdet, erleichtern die Orientierung vor Ort. Notiert euch einfach die Knotenpunktzahlen entlang eurer geplanten Strecke, so kommt ihr von Zahl zu Zahl einfach und bequem ans Ziel. www.radregionrheinland.de

MIT UNTERSTÜTZUNG ON TOUR

Wer mit dem eigenen E-Bike anreist hat bei vielen unserer fahradfreundlichen Betriebe die Möglichkeit seinen Akku wieder aufzuladen. Wer lieber ein E-Bike leihen möchte, kann sich bequem ein Rad bei der RVK leihen. Jede unserer Kommunen verfügt über mindestens zwei Leihstationen, die bequem per RVK App entliehen werden können. www.rvk.de/e-bike



↑
Oben: Familie an Burg Lüftelberg
Mitte: Knotenpunkttafel
Unten: E-Bike Leihstation



DIE RHEINISCHE APFELROUTE

Immer dem Apfel nach ...

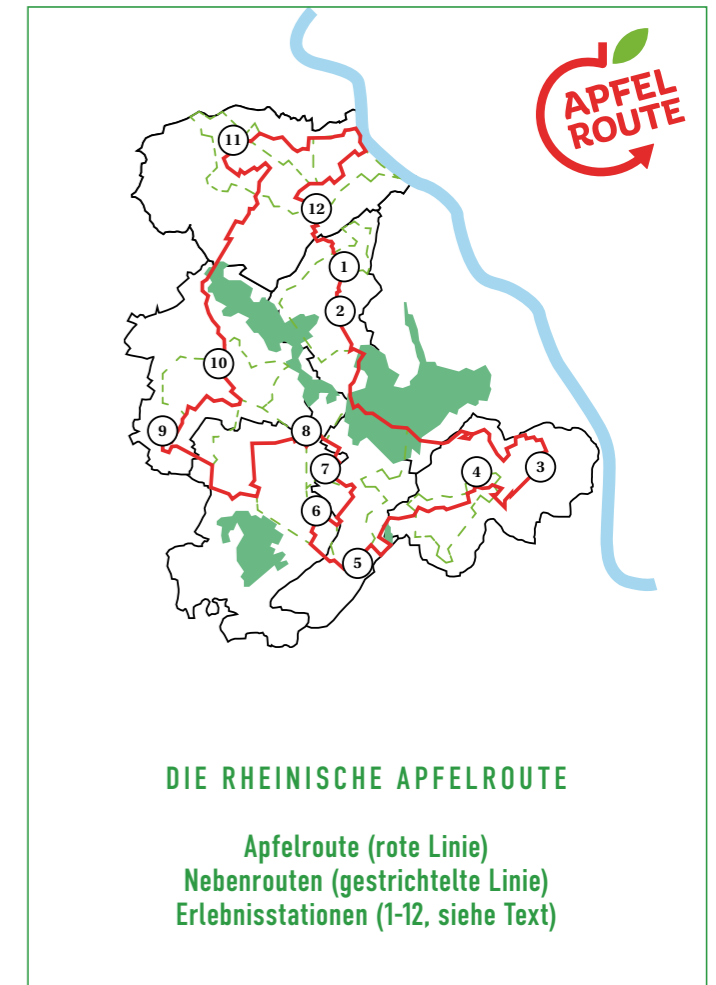


Seit 2019 können Radfahrer auf dem 124 km langen Themenradweg „Die rheinische Apfelroute“ die Schönheit und Vielseitigkeit des größten Obst- und Gemüseanbaugebiets Nordrhein-Westfalens hautnah erleben.

Mit dem Fahrrad geht es - rund um das Thema „Erlebbarkeit der Kulturlandschaft und Landwirtschaft“ - durch die ganze Region Rhein-Voreifel, vorbei an blühenden Obstplantagen, saftigen Gemüsegeldern, regionalen Hofläden, malerischen Hofcafés und vielfältigen Restaurants und Unterkünften.

Die 124 km Gesamtstrecke kann nach persönlichem Geschmack und Fitnesslevel in zwei bis vier Tagesetappen aufgeteilt werden. So bleibt euch neben dem Radfahren noch ausreichend Zeit für Hofführungen, ein Stück Apfelkuchen oder die ein oder andere Pause. Übernachten könnt ihr in einer der zahlreichen Unterkünfte entlang der Route.

Für Genussradler und Familien ist unser Themenradweg besonders geeignet: Verkehrsarme und vorwiegend asphaltierte Wege bieten eine gute Grundlage für ein erholsames und authentisches Landschafts- und Naturerlebnis. Unterwegs gibt es zwölf Rastplätze mit Erlebniselementen, die das Thema „Landwirtschaft und Kulturlandschaft“ interaktiv und spielerisch vermitteln.



APFELROUTEN GASTGEBER

Unsere Partnerbetriebe

Unterwegs freuen sich zertifizierte Apfelrouten-Partnerbetriebe auf euren Besuch! Unsere Partner freuen sich auf Rad fahrende Gäste und haben sich besonders auf deren Bedürfnisse eingestellt. Sie wurden durch unser Apfelroutenteam als Partner zertifiziert und bieten zahlreiche Services, wie z.B. Werkzeugkoffer zur Pannenhilfe, Informationsmaterial, Trockenräume, ausreichende Abstellmöglichkeiten und Apfelrouten Produkte.

TIPP: Einige Betriebe bieten auch einen Wohnmobilstellplatz an.

→ Alle unsere Partnerbetriebe und die Wohnmobilstellplätze der Region findet ihr auf unserer Radkarte sowie unter www.apfelroute.nrw

6 NEBENSCHLEIFEN

Unsere Nebenschleifen eignen sich perfekt für einen Tagesausflug oder eine kleinere Runde. Dort werden noch einmal gezielt einzelne lokale Sehenswürdigkeiten und attraktive Aus-, An- und Fernblicke angefahren. Zu den sechs Nebenschleifen gibt es jeweils separate Flyer mit den wichtigsten Informationen zur Schleife. Die Nebenschleifen sind ebenfalls mit dem Apfelroutenlogo ausgeschildert, tragen aber jeweils eine andere Farbe als die Hauptroute. So ist das Apfelroutenlogo der Bornheimer Nebenschleife zum Beispiel grün und das der Swisttaler Nebenschleife lila.

Folgende Themenschwerpunkte erwarten euch an den zwölf Erlebnisstationen:

01

Wer wohnt wo? — Die Etagen der Streuobstwiese

Auf dem Standort „Die Etagen der Streuobstwiese“ in Alfter wird deutlich, welchen wichtigen Beitrag Streuobstwiesen für unser Ökosystem leisten. Mit der Tafel „Wer wohnt wo?“ könnt ihr spielerisch entdecken, wie viele verschiedene Tierarten auf der Streuobstwiese leben und von den verstreut stehenden hochstämmigen Bäumen als Lebensraum profitieren.

02

Unterschätzt und fleißig — die Wildbiene

An der Erlebnisstation direkt am Naturhof Wolfsberg der Familie Mager in Alfter rastet man gemütlich inmitten einer Apfelplantage. Dort kann man auch die von Frau Mager aufwändig gepflegten Bienenkästen für Wildbienen bewundern. Die gefährdeten Wildbienen leisten neben den Honigbienen einen wichtigen Beitrag zur Bestäubung der Apfelbäume. Warum das so ist und was jeder zu Hause zum Schutz der Bienen tun kann erfahrt ihr vor Ort.

03

Die Obstblütenlandschaft Botzdorf-Hennesenberg

Die Obstblütenlandschaft Botzdorf-Hennesenberg ist etwas ganz Besonderes und wird liebevoll und mit viel Einsatz vom Landschaftsschutzverein Vorgebirge (LSV) sowie dem BUND betreut, gepflegt und entwickelt. Rund 120 ha artenreicher, kleinteiliger Kulturlandschaft mit noch erhaltenen, für das Vorgebirge früher einmal typischen Streuobstwiesen und ehemaligen Kiesgruben zwischen Brenig und Alfter gehören zu diesem Gebiet. Auf unserem Wimmelbild in der Nähe des LSV Turms in Bornheim entdeckt ihr einiges, was es vor Ort gibt und so manches, was nicht so hier hin passt... Schaut genau hin!

04

Obstanbau heute — von der Streuobstwiese zur Plantage

Otto Schmitz-Hübsch war ein Pionier in Sachen Obstanbau. Bis heute ist die Familie Schmitz-Hübsch einer der größten Direktvermarkter der Region und betreibt neben dem großen Hofladen mit zahlreichen Apfelsorten und Produkten das einzige **Obstbaumuseum** in Deutschland. Wie hat sich der Obstanbau bis heute entwickelt, welche Rolle spielte Otto Schmitz-Hübsch und wie kann Frostberegnung die Äpfel bei Kälte im Frühjahr schützen? Alles Themen, die auf diesem Standort zur Sprache kommen!

05

Landwirtschaft in Meckenheim — gelebte Qualität und Regionalität

Das größte Obst- und Gemüseanbaug Gebiet Nordrhein-Westfalens heißt es immer, aber wer lebt davon und was wird daraus gemacht? Hier bekommt ihr einen kleinen Einblick in die Branche, die das hier angebaute Obst und Gemüse weiterverarbeitet und damit die verschiedensten regionalen Produkte herstellt.

06

Formenvielfalt im Obstbau

Wer würde sich besser eigenen als die Baumschule Ley, um auf die verschiedenen Baumformen von Obstbäumen aufmerksam zu machen? An diesem Standort in Meckenheim könnt ihr quasi inmitten der Baumschule Ley die verschiedenen Baumformen einmal live und auf einer Infotafel sehen und entsprechende Informationen dazu lesen. Wer selbst einmal einen Baum in seinem Garten pflanzen will, sieht hier, welche Baumgröße am besten passt.

07

Von der Plantage auf den Teller — Ein Apfel auf Reisen

Wie kommt der Apfel überhaupt ins Geschäft und von da zu Euch nach Hause? Was wird alles getan, bis er dort landet und welche Schritte sind hierzu notwendig? All dies erklärt Euch die Tafel zur Wertschöpfungskette im Obstbau in Wachtberg-Berkum (Nähe Ehrenmal).

08

Streuobstwiese und Honigbiene — eine perfekte Partnerschaft

Eine große Biene und ein Schaubienenkasten zum „live“ erleben (im Sommer) begrüßen euch auf dem Standort in Wachtberg-Kürrighoven. Auf der Infotafel erfahrt ihr Wissenswertes zu Streuobstwiesen, zu den hier am Standort und in Wachtberg gepflanzten Streuobstbäumen und zur Bedeutung der Honigbiene, deren Wirtschaftsleistung wirklich enorm ist und dennoch oft unterschätzt wird.

09

Zehnthaus Odendorf — Abgaben für Kirche und Staat

Was ist der Zehnt und was ist überhaupt ein Zehnthaus? Wer und warum bekam den Zehnten oder das Zehnt? Dies wird direkt am Zehnthaus in Odendorferläutert und somit auch die ursprüngliche Funktion dieses architektonisch interessanten Gebäudes in Odendorf erklärt.





10

Über Stock und Stein – Obsttransport in der Landwirtschaft

Lützermitel – die Swistquerung ist ein historischer Standort und seit jeher ein wichtiger Ort rund um das Thema Mobilität und Warentransport. Hier erfahrt ihr etwas zu den Veränderungen im Warentransport und könnt an der Stele sehen, wie die Warentransporte vor Ort wohl früher einmal ausgesehen haben.



12

Wie kam der Apfel nach Rheinbach?

Römer spielen in Rheinbach schon wegen des Römerkanal-Wanderweges und des Römerkanal-Infozentrums eine wichtige Rolle, aber auch für die gesamte Region Rhein-Voreifel waren sie prägend. Was viele nicht wissen: Die Römer haben den Apfel nach Deutschland importiert. Sie haben also bereits vor 2000 Jahren einen wichtigen Grundstein der Landwirtschaft hier in der Region gelegt. Nähere Informationen hierzu erfahrt ihr auf unserer Erlebnisstation im Ortskern von Flerzheim.



11

Campus Klein-Altendorf – Universität Bonn

Obst- und Gemüseanbau in der Zukunft - Wie kann das trotz Klimawandel gehen? Was muss man heute bereits für morgen bedenken? Welche Innovationen werden benötigt? Welche neue Obst- und Gemüsesorten werden nachgefragt? All das und vieles mehr wird auf dem Campus Klein-Altendorf der Uni Bonn erforscht und auch so manches Neue entwickelt. Das Wimmelbild an unserer Erlebnisstation zeigt euch dies auf lustige Art und Weise. Ihr glaubt es nicht? Fragt vor Ort einfach nach!

Auf der anderen Seite der Tafel findet ihr zusätzlich noch Wissenswertes rund um den Standort Campus Klein-Altendorf und seine Bedeutung für die Universität Bonn.

#APFELROUTE

Damit euch der Aufenthalt auf der rheinischen Apfelroute länger in Erinnerung bleibt, erwartet euch an fast jeder Station ein lustiges Fotoelement. Wir freuen uns schon über jedes mit dem #apfelroute gepostete Bild. Hoffentlich bekommen wir bald viele lachende Gesichter zu sehen!

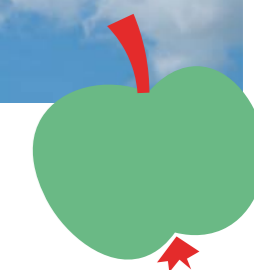
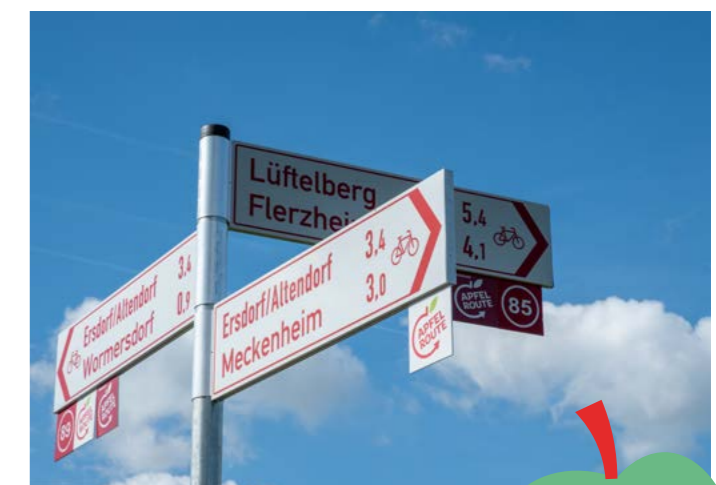


BESCHILDERUNG DER ROUTE

Der Themenradweg ist in beide Richtungen mit der offiziellen Radwegebeschilderung (rot/weiß) und Routenplaketten beschildert. Entlang der Strecke werden Radfahrende durch das Apfelroutenlogo mit grünem Blatt auf weißem Hintergrund geleitet. Jede(r) Radler*in kann so einfach dem Apfel folgen und dabei die Landschaft und ihre Reize entspannt genießen. Wer lieber digital unterwegs ist, kann auf die GPX-Tracks von der Homepage www.apfelroute.nrw zurückgreifen. Wir empfehlen die Nutzung von Karte und Track.



↑
Rücksicht macht Wege breit!



RÜCKSICHT MACHT WEGE BREIT

Ein Großteil unserer Strecken führt – wie soll es, bei einem Projekt mit dem Themenschwerpunkt Landwirtschaft anders sein, über Wirtschaftswege entlang der Felder und Plantagen in der Region. Mit unserer Aktion „Rücksicht mach Wege breit“ machen wir auf die verschiedenen Bedürfnisse der unterschiedlichen Nutzergruppen aufmerksam. Fast 30 Bodenpiktogramme wurden bereits auf den Wegen aufgebracht, es gibt einen entsprechenden Infolyer dazu sowie Hinweise auf den Tafeln und auf unserer Internetseite.

INFOMATERIAL FÜR UNSERE GÄSTE:

- kostenlose Apfelroutenkarte, 1:50.000
- kostenlose Flyer zu den 6 Nebenschleifen
- Radwanderkarte Rhein-Sieg-Kreis, 1:50.000, inkl. Knotenpunktsystem, inkl. Rheinischer Apfelroute, ISBN 978-3-96990-075-8 zum Preis von 8,95 €

WANDERN

Die Region zu Fuß entdecken



Gelegen im Naturpark Rheinland, wandert ihr unweit der geschäftigen Metropolen Köln und Bonn in friedlicher Stille durch idyllische Landschaften. Mit dem Zwitschern der Vögel im Ohr und dem Duft der Natur in der Nase findet ihr Entspannung in der Rhein-Voreifel. An heißen Sommertagen spenden die hohen Waldbäume wohltuenden Schatten und kleine natürliche Bäche und Teiche sorgen für eine kühle Erfrischung. Auch im Winter könnt ihr romantische Spaziergänge ebenso wie ausgedehnte Wandertouren unternehmen. Immer wieder habt ihr beim Wandern traumhafte Ausblicke, die sich für eine kleine Pause eignen.

Die vielseitige Landschaft der Region Rhein-Voreifel rund um Bonn bietet sich als Naherholungsparadies an. Kottenforst (1) und Rheinbacher Wald (2), die größten Waldgebiete der Region sind von

Wanderwegen durchzogen. In den Waldgebieten findet ihr neben Nadel- und Mischwäldern auch gepflegte Eichen- und Buchenwälder, die von großer forstgeschichtlicher Bedeutung sind und bis heute verantwortvoll bewirtschaftet werden. Durch die Trockenheit der letzten Jahre und die damit verbundenen Fällungen werden auch immer wieder neue Aufforstungsgebiete sichtbar.

Weitere idyllische Routen führen durch die Swistbachaue (3), auf dem Kamm des Vorgebirges, mit weitem Blick über die Rheinebene zum Siebengebirge, durch das Drachenfelder Ländchen zu den Vulkankuppen oder auch am Rhein entlang.

Spannend ist es, dem Verlauf der römischen Eifelwasserleitung durch den Buschhovener Kottenforst (4) zu folgen oder den

Rodderberg (5) mit seinem großen Vulkankrater über dem Rhein zu umrunden. Zudem bietet die Feuerroute (6) des Naturparks Rheinland auf 30 km von Wachtberg nach Rheinbach einen Einblick in das Element Feuer und seinen Einfluss auf die Region. Thematisch geht es vom Vulkanismus, zu gebrannten Adendorfer Tonwaren, bis hin zur Rheinbacher Glasproduktion. Die Runden zur Feuerroute, wie zum Beispiel die Hümmerichrunde, bieten sich als kleinere Ausflugswanderungen an.

Die meisten Wanderwege der Region, selbst die Anstiege von der Rheinebene auf die Ville oder in die Höhenlagen der Voreifel sind gemäßigt und bereiten nicht allzu viel Mühe. Als Ansprechpartner für Wanderrouten durch die Region bieten sich vor allem die örtlichen Wandervereine an, wer möchte kann sich auch gerne bei deren geführten Touren anschließen.

Attraktive Ziele am Rande der Wanderwege bieten beispielsweise die Restaurants und Cafés der Region. Zum Abschluss einer Wanderung finden Kinder Spielmöglichkeiten im Rheinbacher Freizeitpark (7), auf dem Wasserspielplatz in Meckenheim oder im Alfterer Jakob-Wahlen-Park (Am Domplatz) (8).



Wandern in der Region



»Der Sinn des Reisens ist es, an ein Ziel zu kommen, der Sinn des Wanderns, unterwegs zu sein.«

— Theodor Heuss —

LINKS

Eifelverein Bornheim:
www.eifelverein-bornheim.de

Eifelverein Rheinbach:
www.eifelverein-rheinbach.de

Wachtberger Wander-Verein e.V.:
www.wachtberger-wander-verein.de

Der Römerkanal-Wanderweg

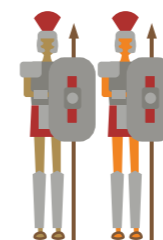


Der Römerkanal-Wanderweg verläuft zwischen Nettersheim in der Eifel und Köln Südz. Auf 116 km Strecke führt er entlang der Wasserleitung, die die Römer bauten, um Köln mit bestem Wasser aus der Eifel zu versorgen. In sieben Etappen aufgeteilt lässt sich dieses besondere Bauwerk hautnah erleben. Mehr als 50 Infotafeln und zahlreiche verbliebene Teilstücke der Eifelwasserleitung geben spannende Einblicke in die römische Ingenieurskunst. Die Etappen 5 und 6 führen von Euskirchen über Rheinbach, Meckenheim, Swisttal und Alfter durch Bornheim nach Brühl und durchqueren somit fast das gesamte Gebiet der Rhein-Voreifel. Diese Etappen sind aufgrund der Topographie eher flach und führen entlang der weiten Felder unserer Region. Dies ist für den geübten Wanderer nicht wirklich anspruchsvoll, zeigt aber, welch architektonisches Meisterstück die Römer mit dem Bau der Wasserleitung vollbracht haben! Die Nähe

zum ÖPNV verspricht eine entspannte An- und Abreise. Unterwegs laden zahlreiche Gastgeber zu Einkehr und Übernachtung ein.

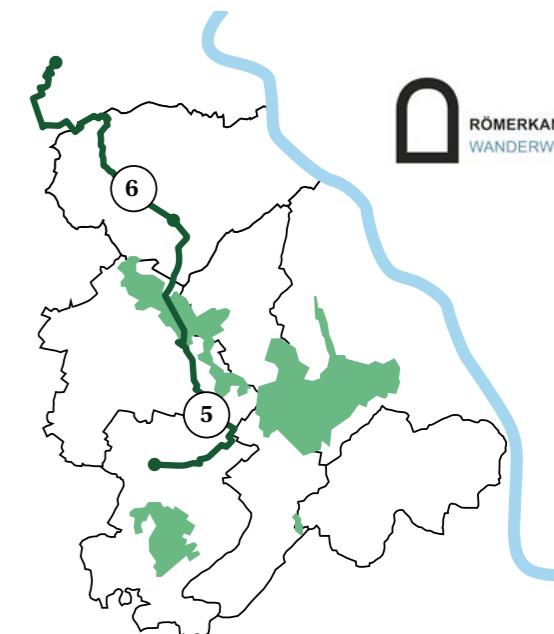
TIPP

Über www.roemerkanal.de können verschiedene Standort- oder Streckenwanderungen als Pakete gebucht werden. Sie beinhalten zum Beispiel Übernachtungen, Verpflegung und Gepäcktransfer. Außerdem ist es möglich, sich unterwegs von geschulten Wanderguides begleiten zu lassen. So lassen sich die Einzigartigkeit des Bauwerks und die verschiedenen Regionen, die der Römerkanal durchquert, noch besser erkunden.



DER RÖMERKANAL

Die 95,4 km lange römische Wasserleitung vom Grünen Pütz bei Nettersheim bis zur Colonia Claudia Ara Agrippinensium (CAA) versorgte das römische Köln von ca. 80/90 n. Chr. bis ca. 270/280 n. Chr. Tag für Tag mit 20 Millionen Liter frischem Wasser. Um den Luxus einer hochwertigen Wasserversorgung in der Stadt zu gewährleisten, vollbrachten die römischen Ingenieure eine Meisterleistung. Sie konzipierten eine fast 100 km lange Gefälleleitung, die sämtliche Geländehindernisse überwand. Heute ist das Bauwerk sehr gut erforscht und stellenweise wieder aufgebaut.



RÖMERKANAL WANDERWEG IN DER VOREIFEL

- Etappe 5 - Von Rheinbach bis Brenig
- Etappe 6 - Von Brenig bis Brühl

Römerkanal-Infozentrum



DAS RÖMERKANAL-INFOZENTRUM

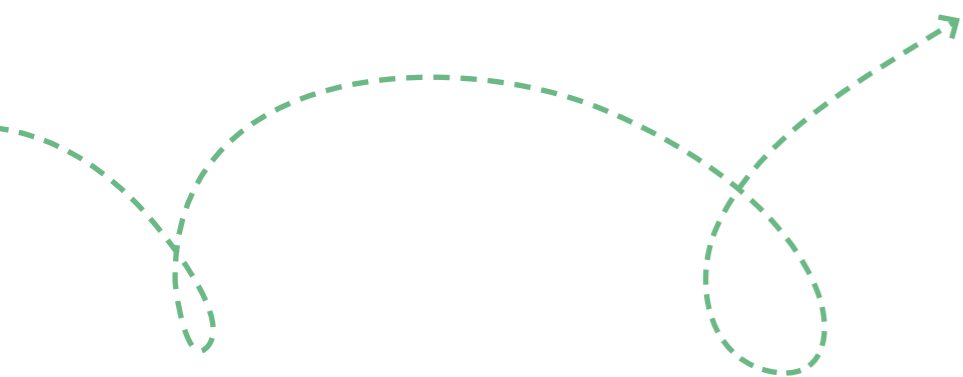
Der Himmeroder Hof in Rheinbach liegt ziemlich genau in der Mitte des Römerkanal-Wanderwegs und bietet drei Sehenswürdigkeiten auf einmal: Hier liegen das Römerkanal-Infozentrum, das Glasmuseum Rheinbach und das Naturparkzentrum des Naturparks Rheinland Tür an Tür. Im kostenfreien Römerkanal-Infozentrum dreht sich unter dem Motto „Wie das Wasser laufen lernte“ alles um die Wasserleitung, mit der das römische Köln mit bestem Wasser aus der Eifel versorgt wurde. Dabei kommen nicht nur Technik- und Römerfreunde ins Staunen.

Außerdem findet ihr hier Ausflugs- und Erlebnistipps für die ganze Region.

TIPP

Der Freundeskreis Römerkanal e.V. bietet regelmäßig Führungen im Infozentrum an. Fragt einfach nach dem nächsten Termin!

Burgen und Schlösser

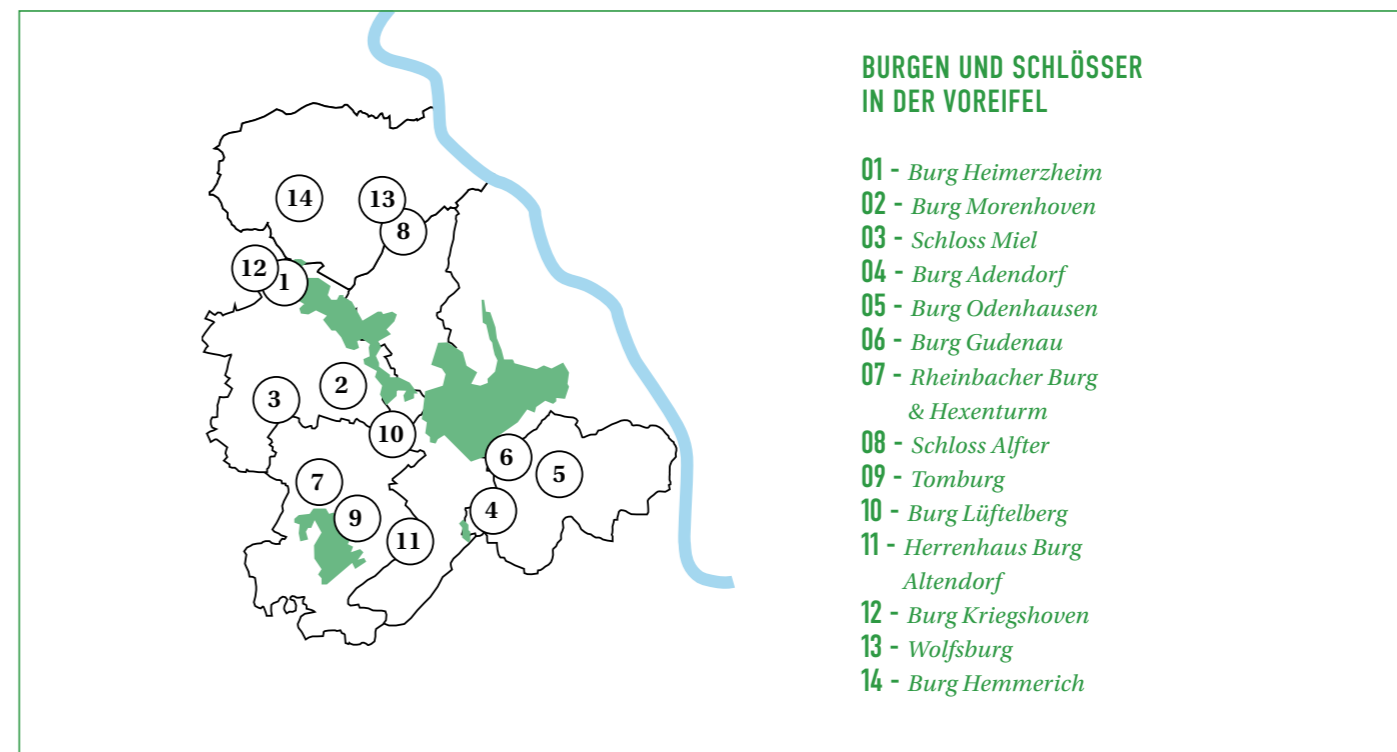


Keine andere europäische Landschaft kann auf vergleichbar engem Raum so viele Burgen, Herrenhäuser und Schlösser aufweisen wie die Region südwestlich von Köln. Auch die sechs linksrheinischen Kommunen Alfter, Bornheim, Meckenheim, Rheinbach, Swisttal und Wachtberg gehören dazu und es gibt einige schöne Burgen und Schlösser zu entdecken.

Der immense Reichtum an Prachtbauten ist auf die Zeiten zurückzuführen, als sich die Kölner Erzbischöfe, die Grafen und später die Herzöge von Jülich und die Eifler Fürstengeschlechter die Macht in diesem Gebiet teilten. Fast jedes der typischen Bauerndörfer kann einen Herrschersitz aus vergangenen Zeiten vorweisen. Viele sind in Privatbesitz, werden bis heute bewohnt und sind daher nur von außen zu bewundern. Einige der Burgen öffnen sich mehr und mehr für Besucher; man kann sie für eine Feier mieten oder sich sogar vor Ort trauen lassen.

Eine Radtour entlang der Wasserburgen-Route bietet sich an um die Burgen und Schlösser vor Ort zu erkunden.

In manchen unserer Burgen und Schlösser werden auch Führungen angeboten – schaut mal in unserem Veranstaltungskalender oder bestellt unseren Flyer „Burgen & Schlösser“. Freut euch auf Historie und Histörchen in ehrwürdigen Gemäuern!



01 - BURG HEIMERZHEIM

In der Geschichte der Burg Heimerzheim, spiegelt sich beispielhaft der Wandel der Zeiten: Von den Herren von Heimerzheim wurde sie im Mittelalter als wehrhafte Wasserburganlage errichtet, von den Freiherren von Boeselager wird sie heute als Hotel genutzt sowie als Tagungs- und Eventlocation vermietet. Die Burganlage besteht aus einer Hauptburg und einer Vorburg. Beide Bauteile ruhen jeweils auf einer eigenen Insel.

→ www.burg-heimerzheim.de



02 - BURG MOREHOVEN

Die zweiteilige Wasserburg wurde erstmals 1229 erwähnt und befindet sich seit über 200 Jahren in Familienbesitz. Über den Wassergraben gelangt man zu dem wehrhaften Schlosstor, der spätgotische Turm aus dem 14. Jahrhundert schützt das dahinter gelegene Herrenhaus. Die Innenräume von Burg Morenhoven wurden im 18. Jahrhundert zu Wohn- und Repräsentationszwecken hergerichtet und sind bis heute erhalten geblieben. Die Burg wird heute für Feiern vermietet.

→ www.burg-morenhoven.de



03 - SCHLOSS MIEL

Schloss Miel gewährt Einblicke in die hochherrschaftliche Lebensweise. Hier residierte der kurkölsche Staatsminister Freiherr Maximilian von der Heyden, genannt Belderbusch. Wo einst eine urkundlich bereits 1140 errichtete Ritterburg stand, die später zur mittelalterlichen Burganlage ausgebaut wurde, dann aber abbrannte, ließ er 1768 ein Jagdschloss mit Wassergraben im Stile Louis XIV. errichten. Heute ist Schloss Miel Sitz eines großen Golfclubs mit angeschlossenen Restaurant.

→ www.schlossmiel.de



04 - BURG ADENDORF

Burg Adendorf wird erstmals im 14. Jahrhundert als wehrhafter Bau erwähnt. Ihre Gräben werden von unterirdischen Quellen gespeist. 1659 wurde die mittelalterliche Buranlage zu einem repräsentativen, herrschaftlichen Wohnsitz mit großer Vorburg ausgebaut und zählt heute zu den schönsten Adelssitzen des Rheinlandes. Die Besitzerfamilie von Loë stellt Burg Adendorf manchmal für Veranstaltungen zur Verfügung, so findet hier seit Jahren die beliebte "Landpartie" statt und man kann sich vor Ort trauen lassen.

→ www.burgadendorf.de

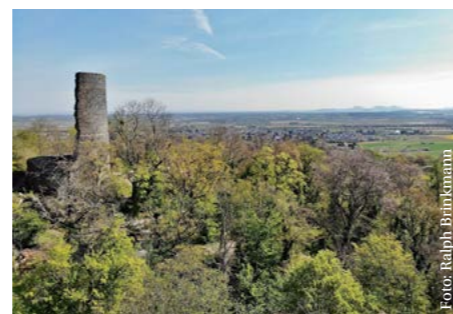
05 - BURG ODENHAUSEN

Am Rande von Berkum liegt Burg Odenhausen, eine der höchstgelegenen Wasserburgen NRWs. Sie wurde 1316 erstmals erwähnt, als der Ritter Hermann von Odenhausen als Zeuge in einer Urkunde des Gereonstiftes zu Köln genannt wird. Über das Baujahr gibt eine Bronzetafel links am Vorburg-Eingang und ein Wappenstein über dem Eingang zum Haupthaus Auskunft. Mit Hilfe einer Brücke gelangt man über den äußeren Graben durch ein barockes Tor in den Wirtschaftshof, von dem eine dreibogige Brücke zu dem zweiflügeligen Herrenhaus überleitet.

→ www.burgodenhausen.de

06 - BURG GUDENAU

In einer Talaue am Fuße Villips steht die Wasserburg Gudenau. Im frühen 13. Jahrhundert entstanden, wurde die vierflügelige Hauptburg mit rückwärtigem großen Park um 1560 ausgebaut. Hier erhielt der Bau Zusätze wie Erker oder geschweifte Hauben. Im 17. Jahrhundert entstand unter italienischem Einfluss die beachtliche Gartenanlage. Die Burg befindet sich in Privatbesitz. Die Parkanlagen der Burg Gudenau sind in den Monaten März bis 20. Dezember von Montag bis Freitag von 8:00 - 12:00 Uhr und 13:00 bis 17:00 Uhr geöffnet. An Samstagen, Sonn- und Feiertagen ist die Parkanlage geschlossen.



07 - RHEINBACHER BURG & HEXENTURM

Im frühen Mittelalter versahen die Rheinbacher Ritter den Ort mit einer Befestigung und mit einer Burg, von der heute nur der Burgfried, der sogenannte Hexenturm, Zeugnis gibt. Die Rechte einer kurkölnischen Stadt erhielt Rheinbach im Jahre 1298. Trotz aller Zerstörungen im 2. Weltkrieg weist Rheinbach einen hervorragend restaurierten Bestand an reizvollen Fachwerkhäusern auf, der schönste Komplex darunter wird vom Himmeroder Hof gebildet.

08 - SCHLOSS ALFTER

Der Ursprung des Schlosses geht auf das 12. Jahrhundert zurück. Nach vielfacher Zerstörung und jeweils notdürftigem Wiederaufbau erfolgte 1721 der Umbau der Buranlage zu einem Barockschloss. Das zweigeschossige Herrenhaus mit den flankierenden Türmen orientiert sich weitgehend am Stil der Vorgängerbauten, zusätzlich entstand eine dreiflügelige Vorburg. Bis 2009 beherbergte das Schloss den Fachbereich Architektur der überregional bekannten Alanus Hochschule für Kunst und Gesellschaft.

09 - TOMBURG

Die Ruine der Tomburg, im Mittelalter Sitz des Pfalzgrafen, befindet sich auf einem 316 Meter hohen Basaltkegel in der Ortschaft Wormersdorf. Die Burg, von der nur noch die Ruine des Bergfriedes erhalten ist, wurde 1473 durch den Herzog von Jülich zerstört. Die Sprengung muss sehr heftig gewesen sein, Mauerbrocken zu Füßen der weithin sichtbaren Turmruine sind wahrscheinlich auf dieses Ereignis zurückzuführen. Zahlreiche Legenden ranken sich bis heute um die weithin sichtbare Ruine, so u.a. die des vergrabenen Goldschatzes in einer Höhle. Die Tomburg gilt als Wahrzeichen des Rheinbacher Ortsteils Wormersdorf und ihr kennt sie bestimmt alle als Logo der Grafschafter Krautfabrik.



10 - BURG LÜFTELBERG

Die Burg Lüftelberg fand erstmals 1260 Erwähnung und wurde im 15. Jahrhundert zu einer Wasserburg mit vier Rundtürmen ausgebaut. Ihre heutige Gestalt erhielt Burg Lüftelberg ab 1730, als sie unter Einbeziehung von drei der alten Rundtürme zum repräsentativen Herrenhaus mit hohen Mansardendächern und schönem Portal umgebaut wurde. Der großzügige Gartensaal des Schlosses ist wegen seiner Grisaille-Malereien berühmt. In unmittelbarer Nachbarschaft zum Schloss erhebt sich die Lüftelberger Pfarrkirche St. Peter und St. Lufthildis. Burg Lüftelberg wird für private Feiern und standesamtliche Trauungen vermietet.

→ www.burg-lueftelberg.de

11 - HERRENHAUS BURG ALTENDORF

Das Herrenhaus Burg Altendorf ist ein ehemals wasserumwehrter Rittersitz. Von der Burg sind ein zugeschütteter Brunnen, Grundmauerreste sowie das anstelle der zerstörten Burg im 18. Jahrhundert errichtete zweigeschossige Herrenhaus erhalten. 1810 kaufte Anton Wolf, der Gemeindevorsteher von Altendorf, die Burg. Das Gebäude wurde erst als Schule, dann als Wohnung genutzt. Nachdem es 1987 unter Denkmalschutz gestellt wurde, erfolgte ein umfangreicher Umbau. Als Begegnungsstätte für Meckenheimer Geschichte und Kultur wird das Herrenhaus heute als „Meckenheimer Stadtmuseum“ genutzt.

→ www.stadtmuseum-meckenheim.de

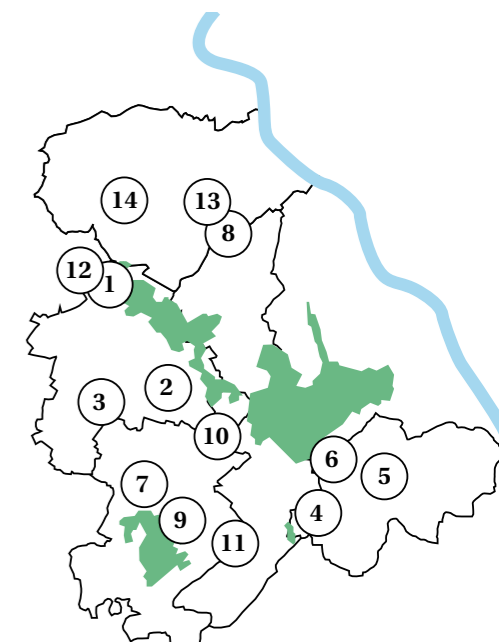


13 - WOLFSBURG

Die Wolfzburg wurde vermutlich als Wasserburg in der Niederung eines Altrheinarmes erbaut, deren Gräben mit dem Wasser des Alfter-Roisdorfer-Baches gespeist wurden. Nach Wilhelm von Wolff wird sie "Wolfzburg" genannt. Der Sage nach ist der Ursprung des Namens allerdings auf Wölfe zurückzuführen, die damals das Vorgebirge unsicher gemacht haben sollen. Im Wesentlichen erhielt sie 1626 ihre heutige Erscheinungsform, als sie zu dem Dreiflügelbau aus Backstein auf quadratischem Grundriss ausgebaut wurde, den sie noch heute darstellt. Besonders die kunstvoll angetreppten Giebel als charakteristische Bauelemente der rheinischen Spätrenaissance fallen ins Auge des Betrachters.

14 - BURG HEMMERICH

Noch heute lässt sich die Verwendung von Steinen des Römerkanals an der seit August 1945 ruinösen Buranlage Hemmerich erkennen. Das genaue Alter der Burg ist unbekannt. Durch Heirat, Erbschaft oder Kauf wechselten die Besitzer häufig, so dass die Burg sich bald in den Händen rheinischer Adliger, bürgerlicher Kaufleute oder begüterter Geistlicher befand. Bekannt waren u.a. die Ritter von Hemberg, die als Ministerialen der Kölner Kirche das Erbkämmereramt innehatten und daher zu hohem Ansehen gelangten. Der barocke noch erhaltene Torpavillon, erinnert an einen ehemaligen mittelalterlichen Torturm, dessen Portal wahrscheinlich mit einem Falltor verschlossen werden konnte.



Landerlebnis

IN DER REGION RHEIN-VOREIFEL

Die Rhein-Voreifel ist schon seit römischen Zeiten als „Gemüsegarten Kölns“ oder „Vorgarten von Köln“ bekannt. Als größtes Obst- und Gemüseanbaugebiet Nordrhein-Westfalens reihen wir uns deutschlandweit hinter der Bodenseeregion und dem „Alten Land“ bei Hamburg als die drittgrößte Anbauregion für Obst und Gemüse ein. Die ertragreichen Böden bringen Produkte wie den, sogar europäisch geschützten, Bornheimer Spargel, die Meckener Äpfel oder den beliebten Brombeerwein, das Rebellenblut, aus Alfert hervor.

Wer die Region als Wanderer oder Radfahrer kennenlernt, erlebt eine Kulturlandschaft, die durch zahlreiche Sonderkulturen einen teilweise fast parkähnlichen Charakter bekommen hat. Neben den traditionellen Obst- und Gemüsesorten werden hier auch alte Sorten erhalten oder sogar wieder neu kultiviert. In den zahlreichen Hofläden der Region werdet ihr daher auch schon einmal Apfel- oder Gemüsesorten entdecken, die es im Handel (noch) nicht oder schon lange nicht mehr gibt. Auch die Produktion von Obst und Gemüse unterliegt einem stetigen Wandel, der uns Verbrauchern aber nicht immer direkt auffällt.



Radfahrer*Innen on Tour beim Blütenfest in Meckenheim

Landerlebnis im Frühling

Jährlich finden unsere beliebten Frühlingsveranstaltungen in der Rhein-Voreifel statt. Freut euch auf ...

FRÜHLINGSERWACHEN IM VORGEIRGE

Heimische Höfe kennenlernen, regionale Köstlichkeiten direkt beim Erzeuger genießen und die neuerwachte Natur erleben - das Frühlingserwachen im Vorgebirge ist etwas für alle Sinne und zeigt Gourmets und Naturliebhabern, welche besonderen Schätze Bornheim zu bieten hat. Kommt mit auf eine Tour voller Spaß, Leckereien und spannender Einblicke für Groß und Klein!

MECKENHEIMER BLÜTENFEST

Genießt den Charme des Meckener Blütenfests. Tausende Obstbäume tauchen die

Vermehrte Aufmerksamkeit gilt dem Beerenobst. Vor allem der Erdbeeranbau nimmt große Flächen ein. Besonders schön anzusehen sind die Felder der Baumschulen, insbesondere rund um Meckenheim werden Bäume und Sträucher gezüchtet. Dazwischen eingebettet finden sich die zahlreichen Rosenfelder, für die die Region schon lange bekannt ist.

Ganz besonderen Charakter zeigen die Gemüsefelder im Vorgebirge, wo neben den allseits bekannten Wurzel- und Blattgemüsen auch Spezialkulturen im Anbau sind: Spargel, Kräuter, Radieschen, Cornichons und vor allem Kürbis. Auch hier gibt es viele Höfe, die ihre Erzeugnisse „frisch vom Feld“ anbieten. Ihr werdet staunen welche Auswahl so mancher Hofladen an frischen Produkten zu bieten hat! Wer gern in der Natur unterwegs ist, sich für die Region, ihre landwirtschaftlichen Produkte und ihre Hofläden interessiert, der sollte die rheinische Apfelroute erfahren und mindestens einmal an unseren Frühlingsveranstaltungen teilnehmen.

Einige unserer Erzeugerbetriebe bieten auch Hofführungen an. Hier erfahrt ihr viel Wissenswertes über die Arbeit unserer Landwirte, ihre Produkte und deren Anbaumethoden.

Landschaft rund um Meckenheim im Frühjahr in ein Blütenmeer – im Sommer reifen Äpfel, Erdbeeren, Kirschen und Birnen. Obstplantagen sind das Erste, das man von Meckenheim zu sehen bekommt – ausgedehnte Erdbeerfelder wechseln mit Reihen von Kirsch- oder Birnbäumen und vor allem Apfelbäumen. Die Landschaft unserer Region wird dank des ausgezeichneten Klimas seit Jahrhunderten durch Blütenzauber im Frühling und reiche Ernten im Sommer und Herbst geprägt.

STREUOBSTWIESENTOUR WACHTBERG

Alle Jahre wieder verzaubern die Blüten der Streuobstbäume die Wachtberger Landschaft. Gemeinsam laden der Streuobstwiesenverein und die Gemeinde zu einer Streuobstwiesentour mit kleinem Markt rund um und in den Liefsemer Köllenhof ein.

ALFTER BEWEGT

In Alfter laden viele der lokalen Unternehmen zu "Alfter bewegt" ein. Lasst euch von der abwechslungsreichen Kulturlandschaft und sehenswerten Orten der Kunst begeistern und erlebt per Velo die Gastfreundschaft unserer Partnerbetriebe, die ein attraktives Programm zum Entdecken und Genießen für Groß und Klein vorbereitet haben.

FRÜHLINGSMARKT IN RHEINBACH

Regionale Produkte, handgemachte Kostbarkeiten und regionales Kunsthandwerk ziehen jährlich viele Besucher zum Frühlingmarkt auf den Himmeroder Wall rund um das Glasmuseum.

Herbstzeit Erntezeit

Wer Äpfel liebt und die Sortenvielfalt in einem der Hofläden vor Ort kennenlernen und kosten möchte, kommt am Besten im Spätsommer zur Erntezeit oder im goldenen Herbst zu einem Besuch der Region vorbei.

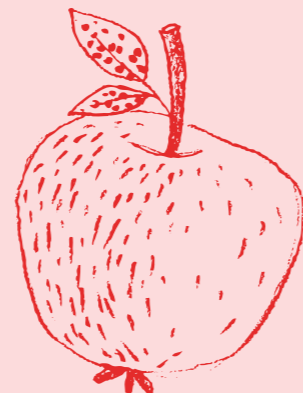
Wander- oder Radtouren bieten sich zu dieser Zeit an, um unsere Region zu entdecken.

APFELWOCHEN

Um diese schöne Jahreszeit ins rechte Licht zu rücken haben wir uns mit unseren Betrieben etwas Neues überlegt. Wir feiern "Apfelwochen" entlang der rheinischen Apfelroute. Die beteiligten Partnerbetriebe bieten während unseres Aktionszeitraums etwas Besonderes für Euch an.

SWISTTALER APFELROUTENTAG

Seit 2022 hat Swisttal die Erntesaison für sich entdeckt und veranstaltet rund um die Nebenschleife der rheinischen Apfelroute einen „Swisttaler Apfelroutentag“. Zahlreiche Betriebe und Vereine aus Swisttal beteiligen sich an diesem Tag mit unterschiedlichen Aktionen. Ein Flyer führt die Teilnehmenden über die geplante Radstrecke und an den Aktionspunkten vorbei. Aktuelle Informationen findet ihr unter www.gewerbeverein-swisttal.de.



AGROHORT & BIO INNOVATION PARK

Zwischen Meckenheim und Rheinbach wurden rund um die ehemalige Gutswirtschaft Klein-Altendorf mehrere Lehr- und Forschungsstationen der Universität Bonn zusammengelegt. So entstand ein Campus mit modernster Infrastruktur, bei dem sich alles rund um die Themen Land- und Gartenbauwissenschaften dreht. Die Landwirtschaftliche Fakultät der Universität Bonn ist die einzige in NRW – und damit eine Plattform für bundesweit wie international sichtbare Projekte. Das Gut Klein Altendorf kann auf eine lange Vergangenheit zurückblicken. Bereits im 10. Jahrhundert urkundlich erwähnt, war die Hofanlage später erzbischöflicher Besitz, Rittergut, dann Staatsdomäne. Das heute als Verwaltung genutzte Hauptgebäude stammt aus dem Jahre 1894.

Auf dem Campus Klein-Altendorf findet ihr auch eine Erlebnisstation der rheinischen Apfelroute.

→ Informationen zu Veranstaltungen und Führungen findet ihr unter www.agrohort.uni-bonn.de

Mit dem „bio innovation park Rheinland“ ist zwischen Meckenheim und Rheinbach ein einzigartiger Aktionsraum für grüne Technologien entstanden, in dem Hochschulen, Städte und Unternehmen ihre Kompetenzen und Kräfte bündeln.

→ www.bio-innovation.net



ERLEBNIS

Hits für Kids



Für die Kleinsten hat der Biohof Bursch in Bornheim neben seinem Spielplatz am Hof ein kleines Haustiergehege zum Schauen und Entdecken angelegt. Eltern entspannen währenddessen gemütlich bei Kaffee und Kuchen auf der großen Terrasse.

Ferienkurse sind sehr beliebt in der Region. Hier gibt es zum Beispiel von der Kreativitätsschule Morenhoven, der Sommerakademie Alfter und dem Freilichtwandertheater Alfter immer wieder thematische oder künstlerische Kinder Ferienangebote. Bei der Erlebnisakademie in Rheinbach könnt ihr in den Ferien zum Beispiel eine Zirkusschule besuchen. Tierische Freizeitangebote sowie Ferienkurse bietet auch der Verein Stallgespräch in Alfter an.

Habt ihr schon mal ein Pony gestriegelt und wisst ihr, was eine Trense ist? Beim geführten Ponyreiten auf der Merry Legs Ranch erlernt ihr spielerisch einiges rund um die Tiere.

Der Freizeitpark Rheinbach ist bei schönem Wetter ein Ausflugsziel für die ganze Familie. Ihr habt die Wahl: Spielplatz, Bolzplatz, Basketballfeld oder Minigolf. Der Rutschberg und der große Wasserlauf zum Spielen sind im Sommer ein wahres Kinderparadies. Außerdem bieten die großen Wiesen genügend Platz für ein entspanntes

Seid ihr bereit für gemeinsame Familienabenteuer? Unterwegs mit den Wanderlamas entdeckt ihr den Wald und die Natur neu! Ob bei einer geführten Tour oder einem Kindergeburtstag, hier ist so einiges möglich und ihr lernt die zotteligen und gutmütigen Lamas aus der Nähe kennen. In Bornheim könnt ihr das Wandern mit Eseln ausprobieren oder direkt mit den Ziegen des Ziegenhofs Rösberg auf Tuchfühlung gehen. Wer gerne in der Natur unterwegs ist, dem bietet der Eifelverein Rheinbach über das ganze Jahr hinweg ein großes Angebot an Kinder und Familienwanderungen.

Mit der Familie den Wald "erklettern" könnt ihr über verschiedene Parcours direkt im angrenzenden Brühl im Kletterwald Schwindelfrei.



Schaubienenkasten an der Apfelroute
Lamawandern in der Voreifel

Sonnenbad oder eine leckere Picknickpause. Als Schlechtwetteralternative findet ihr seit neustem in unmittelbarer Nähe den Roby Dome und den Trampolinpark Robinson Jump.

Ihr wollt einen Tag im Wasser verbringen? Dann laden euch die vier Schwimmbäder der Rhein-Voreifel ein, vor allem die Wasserrutschen im Monte Mare sind bei Kids jeden Alters besonders beliebt. Eine ruhige Kugel schieben oder alle Pins auf einmal abräumen könnt ihr im Pin-up Bowlingcenter in Bornheim.

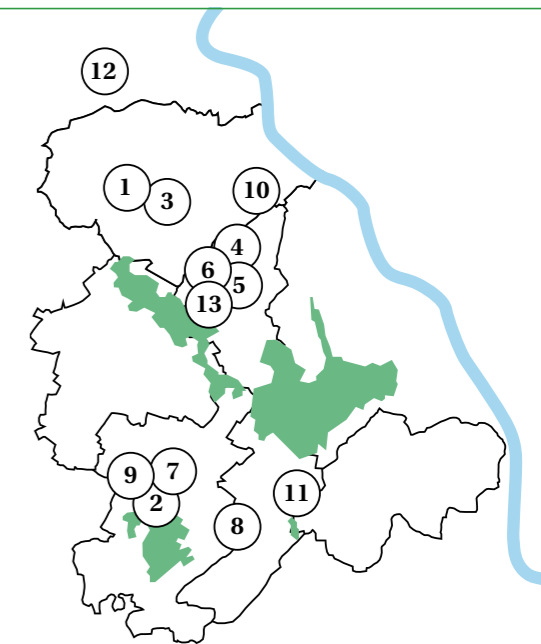
Selbst tüfteln, ausprobieren und mit den eigenen Augen und Händen erleben könnt ihr gemeinsam in Workshops des Glasmuseums Rheinbach und des Naturparkzentrums des Naturpark Rheinland. Oder ihr probiert im Töpferort Adendorf einmal selbst aus, wie Töpfern geht – es sieht einfacher aus als es ist.

Apropos Adendorf: Im kleinsten Kino der Region im Drehwerk 17/19 in Adendorf gibt es immer wieder Kinder- und Familienvorführungen. Auch unsere Höfe und Hofläden bieten bei ihren Hoffesten oder Aktionstagen oftmals spannende Aktionen für Kinder und Familien an.



»Das Spiel ist die erste Poesie des Menschen.«

— Jean Paul —



- 01 - Ziegenhof Rösberg
- 02 - Eifelverein Rheinbach
Glasmuseum Rheinbach
Monte Mare
- 03 - Biohof Bursch
Hallenfreizeitbad Bornheim
- 04 - Verein Stallgespräch in Alfter
- 05 - Kreativitätsschule Morenhoven
Mein Ponyhof am Kottenforst
- 06 - Sommerakademie Alfter
- 07 - Erlebnisakademie in Rheinbach
Hilberather Wanderlamas
- 08 - Merry Legs Ranch
Schwimmbad Meckenheim
Hahni's Alpalamaland
- 09 - Freizeitpark Rheinbach
Roby Dome & Robinson Jump
- 10 - Pin-Up Bowlingcenter
- 11 - Töpferort Adendorf
Drehwerk 17/19
- 12 - Kletterwald Schwindelfrei
- 13 - Freilichtwandertheater Alfter

Landpartie auf Burg Adendorf

Auf zur „Landpartie“ auf Burg Adendorf. Rund um das Christi Himmelfahrt-Wochenende laden die Familie von Loë und die Schloss Gödens Entertainment GmbH zur Landpartie ein. Mehr als 100 Aussteller präsentieren im Park und in der Burg jährlich Besonderheiten der gehobenen ländlichen Lebensart.

→ www.burgadendorf.de

Schlossfest Schloss Miel

Beim Schlossfest auf Schloss Miel wird ein buntes Programm für die ganze Familie geboten: Probegolfen, Führungen, Marktstände, Essen & Trinken, Spielgeräte für Kids und vieles mehr ... für alle ist etwas dabei!

→ www.schloss-miel.de

Nacht unter der Kastanie

Alle zwei Jahre findet in Meckenheim auf dem Stephansberg die „Nacht unter der Kastanie“ statt. Hier wird die Tradition der englischen Landpartie gepflegt. Der Meckenheimer Verbund lädt zu Live-Musik ein, Wein, Quiche und Brezeln werden verkauft, wie auch das Wahrzeichen der Veranstaltung: die Strohhüte.

→ www.meckenheimer-verbund.de

Sommerakademie und Winterwerkstatt Alfter

Für Kinder, Jugendliche und Erwachsene werden rund 20 verschiedene Kurse in den Bereichen Malerei, Bildhauerei, Tanz, Eurythmie, Musik und Schreiben angeboten.

Im Winter könnt ihr Kurse bei der "kleinen Schwester" der Sommerakademie, der Winterwerkstatt, buchen.

→ www.sommerakademie-alfter.de

Roisdorfer Brunnenfest

Alle zwei Jahre lädt der Roisdorfer Mineralbrunnen auf seinem Betriebsgelände zu einem großen Familienfest - mit Musik, Tanz und Unterhaltung. Eisgekühlte Getränke, regionale Leckereien und ein buntes Kinderprogramm runden die Veranstaltung ab.

Auch die "Roisdorfer Classics" sind stets einen Besuch wert.

→ www.roisdorfer.de

Kultur am Hof

Die Veranstaltungsreihe ist Rheinbachs Sommer-Kultur-Highlight mit dem ganz besonderen Flair. Dabei kommen die Freunde der verschiedensten Musikrichtungen – Rock, Pop, Country, Jazz, Folk und Oldies – auf ihre Kosten. Dazu gekommen sind Veranstaltungen unter dem Titel „Literatur im Takt“, die das Programm „Kultur im Hof“ abrunden.

→ www.kultur-im-himmeroderhof.de

Theater am Lohmarkt

Im Herbst 2023 eröffnet, bietet euch das kleine Theater am Lohmarkt in Rheinbach mit seiner intimen Atmosphäre ein ganz besonderes Theatererlebnis. Mit interaktiven Shows, humorvollen Musicals oder unvergesslichen Komödien erlebt ihr einen tollen Abend.

→ www.theater-am-lohmarkt.de

Lüfthildis Mysterienspiele

Mysterienspiele sind seit dem 14. Jahrhundert bekannt. Es handelt sich dabei um szenische Aufführungen geistlicher Art. Neben der Verkündigung pflegen die Lüfthildis-Mysterienspiele einen historischen Aspekt. Sie zeigen Geschichte rund um das jeweilige Stück. Die Aufführungen finden Anfang Juni – in der Festoktav der heiligen Lüfthildis – statt.

→ www.mysterienspiele.de

Morehovener Kabarett-Tage

Die Morehovener Kabarett-Tage sind seit vielen Jahren das absolute Kabarett- und Comedy-Vergnügen zwischen Rhein und Eifel. Jedes Jahr wird den Kabarett- und Comedyfreunden der Region ein Programm der Extraklasse geboten. Höhepunkt der Morehovener Kabarett-Tage ist die Verleihung der Morehovener Lupe, einem der ältesten und renommiertesten Kleinkunstpreise Deutschlands.

→ www.morehovener-kabarett-tage.de

FESTE UND VERANSTALTUNGEN

Zahlreiche Veranstaltungen, Feste, Märkte und Theater prägen das lebendige und vielseitige Kulturangebot in der Rhein-Voreifel. Besondere Highlights sind sicherlich unsere Frühlingsveranstaltungen (s. Seite Landerlebnis), die Apfelwochen, der Adendorfer Martinsmarkt sowie die beliebte Landpartie auf Burg Adendorf.

Selbstverständlich kommen auch Traditionsveranstaltungen, wie der Karneval oder die Schützenfeste nicht zu kurz.

Weitere aktuelle Veranstaltungstermine findet ihr auf unserer Internetseite oder in unseren Social Media Kanälen.

Laienspielkreis Oberbachem

Der Laienspielkreis begeistert seit mehr als 60 Jahren das Wachtberger Publikum mit seinen liebevoll inszenierten und in Mundart aufgeführten Stücken. Die Aufführungen sind schnell ausverkauft, da sie zu einem Geheimtipp avanciert sind.

→ www.laienspielkreis-oberbachem.de

Frühlingsmarkt Rheinbach

Die Stadt Rheinbach veranstaltet rund um den Himmeroder Hof ihren Frühlingsmarkt. Die gelungene Auswahl an verschiedenen Ausstellern, die hochwertige und einzigartige Exponate in unterschiedlichsten Preisklassen anbieten, machen den Frühlingsmarkt seit einigen Jahren zu einem beliebten Publikumsmagneten.

→ www.stadt-rheinbach.de

Freilichtwandertheater Alfter

Das FreilichtWanderTheater spielt, wie es der Name schon sagt, im Freien. Die Theaterwiese ist ein zentraler Bestandteil der Inszenierung. Mit über 100 Mitwirkenden aus Alfter und Umgebung ist das Freilichtwandertheater eine Attraktion für kleine und große Zuschauer. Alle zwei Jahre wird ein neues Stück gespielt.

→ www.freilichtwandertheater.de

Martinsmarkt Adendorf

Der Martinsmarkt Adendorf hat sich zu einem vorweihnachtlichen Geheimtipp in der Region entwickelt. Am gemütlichen Martinsfeuer bieten Kunsthandwerker*Innen aus der Region ihre Kostbarkeiten auf dem Dorfplatz an.

Wachtberger Kulturwochen

Seit vielen Jahren finden im Sommer die Wachtberger Kulturwochen statt. Über einen Zeitraum von zwei Wochen präsentieren sich die Wachtberger Künstler*Innen mit Ausstellungen, Lesungen und Konzerten.

→ www.wachtberg.de

Golfen

IN DER RHEIN VOREIFEL

In Bornheim erwartet Euch die **Golfanlage Römerhof** auf den Höhen des Vorgebirges, unter der der berühmte Römerkanal verläuft. Das himmlisch ruhige Golfparadies umfasst 100 ha und zeigt sich in einem unverfälschten Landschaftsbild, umrahmt von Feld, Wald und Obstwiesen. Hier findet jeder Golfer das richtige Angebot. Inmitten der Anlage liegt der alte Vierkanthof mit dem Restaurant KOMEDO.

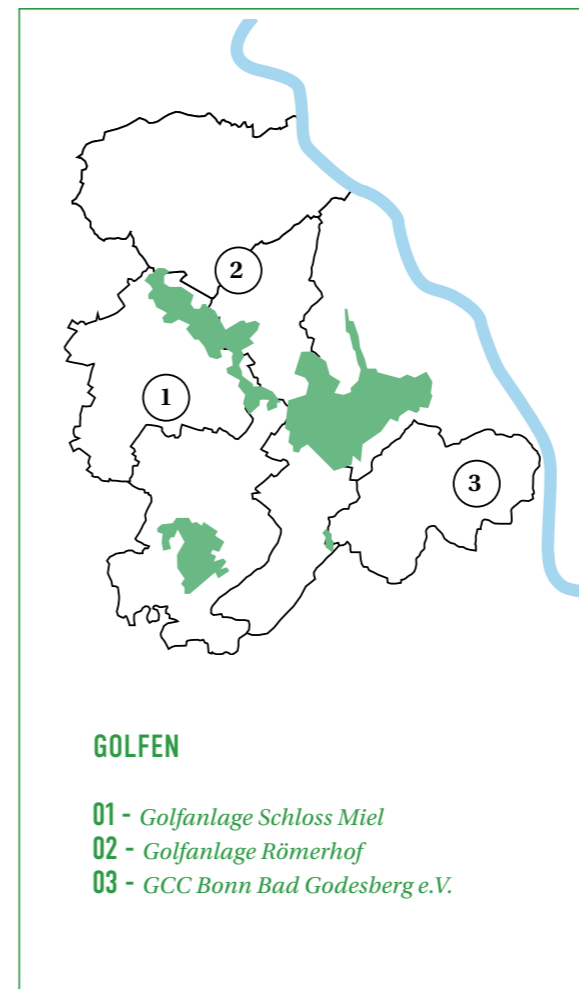
In Wachtberg, im Drachenfesler Ländchen, liegt der eindrucksvolle **Golfplatz des GC Bonn Godesberg e.V.** Der Kurs bettet sich harmonisch in das Waldgelände ein und bietet reizvolle Spielbahnen, die jede Golfrunde zu einem sportlichen Erlebnis werden lassen. Ein gemütliches Clubhaus mit einladender Terrasse lädt zum Verweilen ein.

1768 baute der kurkölnische Staatsminister Freiherr von der Heyden, genannt Belderbusch, den Rittersitz Miel, unweit der Residenz Bonn, zu einem Wasserschloss aus. Die historischen Bauten und Außenanlagen des Schlosses sind in die **Golfanlage Schloss Miel** einbezogen. Die Clubverwaltung sowie der Golfshop sind im Schloss untergebracht, welches zudem auch für Besichtigungen, Feiern und Konferenzen zur Verfügung steht. Das beliebte Restaurant „Graf Belderbusch“ befindet sich in der Remise und auch auf der Sonnenterasse inmitten der Streuobstwiese hinter dem Schloss kann fürstlich gespeist werden.

**Drei Golfplätze
in der Region
erwarten euch.**



Golfen und Reiten sind beliebte Hobbies in der Region



Reiten

IN DER REGION

„Das Glück der Erde liegt auf dem Rücken der Pferde“, sagt ein bekanntes Sprichwort. Reiten ist beliebt in der Rhein-Voreifel, viele ehemalige Bauernhöfe wurden zu Reit- und Pensionsställen um- und ausgebaut. Als Pensionsbetriebe bieten sie heute Unterkünfte für Pferde an, als klassische Reiterhöfe zudem auch Reitunterricht, Kinderreitfreizeiten, Tages- und Mehrtagestouren sowie manche auch Ponyreiten oder Kutschfahrten.

Besonders in Wachtberg ist eine seltene Konzentration von Gestüten und Reiterhöfen zu finden, so dass Wachtberg sogar einmal als „pferdefreundliche Gemeinde“ von der Deutschen Reiterlichen Vereinigung (FN) ausgezeichnet worden ist.

Beliebte Reitturniere und -veranstaltungen ziehen jährlich viele Besucher in die Region. Die Mieler Reitkultur in Swisttal sowie die bekannten Wachtberger Turniere auf Gut Broichhof am Rodderberg, das Springturnier in der Grube Laura in Oberbachem oder das Turnier auf Burg Münchhausen in Adendorf erfreuen sich großer Beliebtheit bei Reitern von Nah- und Fern.

5 Gründe für einen Besuch in der Rhein-Voreifel



1. Ihr wolltet schon immer einmal das größte Obst- und Gemüseanbauggebiet NRWs kennenlernen.

2. *Geschichte ist euer Ding? Bei uns findet ihr traumhafte Wasserburgen und Schlösser!*



4. *Eine Apfelblütenpracht im Frühjahr und rot leuchtende Apfelplantagen im Herbst bieten euch zauberhafte Ausblicke.*

5. *Kultur pur rund ums Jahr! Ob klein oder groß, ob Musik, Aufführung, Fest, Markt... für jeden ist etwas dabei!*



3. *Das größte Aquädukt – die Römische Wasserleitung – westlich der Alpen führt von Nettersheim bis Köln – durch die Rhein-Voreifel und ist eine Meisterleistung römischer Ingenieurskunst, die man sonst eher in Italien vermuten würde.*





*»Von allen Wegen, die Du in Deinem Leben wählst,
stelle sicher, dass einige von ihnen unbefestigt sind.«*

ALFTER

Von der Rheinebene bis auf die Hänge des Vorgebirges erstreckt sich malerisch gelegen die Gemeinde Alfter. Alfter entstand, wie viele der heutigen Gemeinden durch die Gebietsreform 1969. Historische Ortskerne wechseln sich ab mit vielfältigen Gemüesefeldern und den ausgedehnten Wäldern des Kottenforsts.

Alfter fand erstmals im Jahre 1067 in einer Besitzurkunde des Stiftes St. Georg zu Köln Erwähnung, in der auch die Weinbergsbezeichnungen Aluetra oder Alwetra aufgeführt waren, denn noch bis zum Ende des 19. Jahrhunderts wurde hier Wein kultiviert. Spargel und das beliebte Rebellenblut, ein süßer Brombeerwein, gehören zu den bekannten Alfterer Spezialitäten. Für alle, die im Urlaub gerne aktiv unterwegs sind, bieten sich Wandertouren unterschiedlicher Länge auf dem Villedweg und der Heimatblickrunde sowie auf dem Jakobspilgerweg Köln/Bonn-Trier-Schengen an. Radfahrer*Innen entdecken Alfter über die rheinische Apfelroute und ihre Nebenschleife.

Haus der Alfterer Geschichte



DAS ALFTERER SCHLOSS

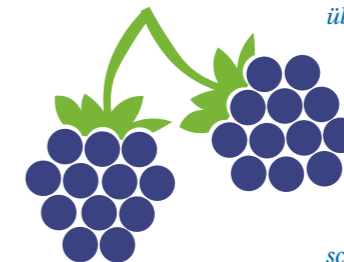
Das Alfterer Schloss thront über dem Ortsteil Alfter und bildet mit dem Haus der Alfterer Geschichte, welches sich als Regionalmuseum mit wechselnden Ausstellungen zu Alfterer Themen auszeichnet, ein besuchenswertes Ensemble.



Freilicht Wandertheater

REGIONALE KOSTBARKEITEN

Alfter liegt klimatisch und geologisch begünstigt und ist seit jeher landwirtschaftlich geprägt. Neben vielen Sorten Salat, Kräuter und Gemüse wie auch Erdbeeren und Rhabarber gedeiht auch der Spargel hier gut. Alle diese Kostbarkeiten können saisonal und frisch in den Hofläden vor Ort erworben werden. Der Alfterer Spargel wurde vor allem wegen seiner Zubereitung weit über die Region hinaus bekannt. Das Rebellenblut, ein süßer Brombeerwein, geht auf Wilhelm Maucher, den sogenannten „Vorgebirgsrebell“ zurück und ist bis heute ein beliebtes und bekanntes Getränk aus Alfter. Wilhelm Maucher war Brombeerweinproduzent und Friedensaktivist. Er beauftragte die Christusstatue am Friedensweg, der auf der Höhe zwischen Alfter und Roisdorf liegt. Angrenzend beginnt der rund 5 km lange Panoramarundweg „Rebellen op Jöck“, der den Besuchern tolle Nah- und Fernblicke über die Rheinebene bietet.



Wilhelm Maucher der "Vorgebirgsrebell"



Kunst und Kulturlandschaftspfad



DER KUNST- UND KULTURLANDSCHAFTSPFAD

Das Thema Streuobst wird im 10 km langen Kunst- und Kulturlandschaftspfad Streuobst aufgegriffen. Neben vielen Infos rund um das Thema Streuobst findet ihr auf dem Weg auch immer mal wieder eine Skulptur. Diese wurden von Studierenden der Alanus Hochschule für Kunst- und Gesellschaft gefertigt, die seit den 60er Jahren in Alfter beheimatet ist und die Gemeinde mit ihren Kunstwerken und -Aktionen geprägt hat. Im Alanus Gästehaus findet man direkt an der Hochschule auf den Alfterer Höhen eine Unterkunft und im Sommer bietet sich Ausflüglern eine Einkehr im Alanus Café an.



↑ Kirche St. Mariä Heimsuchung des Architekten Gottfried Böhm

DAS FREILICHTWANDERTHEATER

Im Sommer verwandelt sich Alfter regelmäßig in einen Ort des Theaters. Das mittlerweile über die Grenzen Alfters hinaus bekannte Freilichtwandertheater schafft jedes Jahr aufs Neue eine für das Publikum einzigartige Atmosphäre und ein tolles Erlebnis für seine Besucher. Die Darsteller kommen aus Alfter und mit Hilfe von professionellen Schauspielern und Regisseuren gelingt es Aufführungen zu gestalten, die das Publikum begeistern. Das besondere der Aufführungen ist, dass man dort nicht nur still sitzt, sondern mit dem Theater zu verschiedenen Schauplätzen wandert!

BORNHEIM

Bornheim besticht mit seinen 14 liebens- und lebenswerten Orten und durch seine reizvolle Lage zwischen Rhein und Vorgebirge. Authentische Hofläden, gut ausgebaute Rad- und Wanderwege und eine tolle Landschaft laden zum Entdecken und Genießen ein. Den höchsten Punkt des Stadtgebiets bildet mit rund 165 m der Hennesenberg im Ortsteil Brenig. Vom dortigen Aussichtsturm hat man einen tollen Überblick über die Stadt.

Dieser Landstrich ist wegen des besonders fruchtbaren Bodens durch intensiven Gemüse- und Obstanbau geprägt. Kein Zufall also, dass Otto Schmitz-Hübsch 1896 in Bornheim den ersten Obsthof mit Plantagenanbau in Deutschland gegründet hat. Der Hofladen mit Obstbaumuseum stellt die Tradition des Obstanbaus in der Region bis heute anschaulich dar. Darüber hinaus gibt es noch zahlreiche weitere Hofläden, die sich über euren Besuch freuen und ihren Betrieb sowie die Erzeugnisse gerne bei einer Führung vorstellen.



RADFAHREN UND WANDERN

Radfahrer und Wanderer fühlen sich in Bornheim besonders wohl: Ausgewiesene Wege, wie die rheinische Apfelroute, die Natur- und Kultur-Pfade oder der Bornheimer Quellenweg, leiten über die schönsten Verbindungen und lassen die Landschaft zum Erlebnis werden. Der Vorgebirgshang, der Kottenforst und die angrenzende Ville-Seenplatte vermitteln Natur pur. Großartige Aussichten über die Kölner Bucht und bis zum Siebengebirge sorgen für immer neue Perspektiven.

← Blick auf den Rhein bei Bornheim

DIE SPUREN DER RÖMER

Von der Anwesenheit der Römer (50 v. bis 450 n. Chr.) zeugen Funde römischer Münzen im Roisdorfer Brunnen und Reste des Römerkanals. Einen Eindruck vom Leben der Römer in Bornheim vermitteln zahlreiche Kult- und Weihestätten sowie Fundamente mehrerer Landhäuser wie etwa die „Villa Fortuna“ in Botzdorf, die 2002 entdeckt wurde.



← Station des Römerkanal Wanderwegs

→ Burg Hemmerich

BURGEN UND SCHLÖSSER

Immer wieder kommt man auch an Burgen und Schlössern vorbei. Die Grundherren aus alten rheinischen Rittergeschlechtern, wie etwa die Ritter von Schilling-Bornheim, erbauten in vielen Orten wassergeschützte Burgen. Bis heute erhalten sind: die Burg Bornheim, das Haus Rankenberg bei Brenig, das Haus Wittgenstein auf dem Metternichsberg in Roisdorf, die Weiße und Graue Burg in Sechtem, das Dominikanerkloster (frühere Rheindorfer Burg) und die Kitzburg in Walberberg sowie die Wolfsburg in Roisdorf.

↓ Bornheimer Spargel - eine Delikatesse der Region



DER BORNHEIMER SPARGEL

Die Bornheimer Gastronomie bewirbt euch gerne mit frischen und köstlichen Produkten aus der regionalen Landwirtschaft, beispielsweise mit dem berühmten Bornheimer Spargel. Er steht seit 2014 im EU-Register für regionale Spezialitäten und ist damit genauso geschützt wie zum Beispiel der französische Champagner.

TIPP

Einige Höfe bieten Führungen oder besondere Gruppenangebote an, die gerne von der Tourismusförderung der Stadt Bornheim vermittelt werden.



MECKENHEIM

Der Apfel findet sich nicht nur im Logo der Stadt Meckenheim, sondern zeigt sich auch an tausenden Apfelbäumen, die die Stadt wie einen Ring umgeben. Zahlreiche Obsthöfe und Hofläden in der Stadt sowie in den Ortsteilen bieten saisonal regionale Produkte direkt frisch vom Feld an. Neben dem Obstanbau spielt auch die Verarbeitung in Meckenheim eine wichtige Rolle, so kommt zum Beispiel der berühmte „Grafschafter Goldsaft“ aus Meckenheim. Er wird hier zur Zeit der sogenannten Rübenkampagne im Oktober und November frisch produziert. Und auch die großen Baumschulfelder rund um die Stadt prägen das Ortsbild.

Der fruchtbare, lößreiche Boden und das milde, sonnenverwöhnte Klima im Windschatten der Eifel trugen dazu bei, dass sich die Meckenheimer ab dem 19. Jahrhundert verstärkt dem Edelobstanbau widmeten. Hinzu kam eine Vielzahl von Baumschulen mit Gehölzen und Baumarten aus aller Welt sowie die Rosenzucht – schon Konrad Adenauer reiste einst zur Rosenschau nach Meckenheim. Diese besondere landwirtschaftliche Nutzung verleiht der Stadt einen fast parkähnlichen Charakter. Besonders reizvoll zeigt sich Meckenheim im Frühling, wenn die Obstbäume blühen und im Herbst, wenn die Früchte an den Bäumen leuchten. Eine Radtour über die rheinische Apfelroute und ihre Meckenheimer Nebenschleife lädt dazu ein, die Umgebung zu erkunden und in die von Obstanbau geprägte Landschaft einzutauchen.



↑ Apfelblüte in Meckenheim



→ Hofcafé Cremerius

→
Burg Lüftelberg

→ →
Statue
Adam Schall von Bell



LÜFTELBERG

Wanderer führt der Römerkanal auch nach Lüftelberg. Dort stand einmal ein großes Aquädukt des Römerkanals – heute kaum noch vorstellbar, erinnert nun ein kleines Denkmal daran. Im Ortsteil Lüftelberg finden sich zudem die bedeutendsten mittelalterlichen Bauwerke Meckenheims: Die Burg Lüftelberg sowie die Lüftelberger Pfarrkirche St. Petrus, ein Kleinod rheinischer Kirchenromanik. Diese ist vor allem wegen des Grabes der heiligen Lüfthildis und der dorthin führenden Wallfahrten bekannt.

Verschiedene Erzählungen ranken sich um die junge Lüfthildis, so soll sie beispielsweise der Sage nach als Krankenheilerin Karl den Großen nach einem Jagdunfall vor dem Verbluten gerettet haben. Ein weiterer bekannter Lüftelberger ist Johann Adam Schall von Bell, dem im Ort auch ein Denkmal gewidmet wurde. Er ging im Mittelalter als junger Mann nach China und kam dort am Kaiserhof – auch wegen seiner Kenntnisse der Astronomie – zu hohen Ehren.

OBERE MÜHLE & STADTMUSEUM

Sehenswert ist die Obere Mühle, die auf das 15. Jahrhundert zurückgeht und deren Mühlentechnik bis heute intakt ist. Der Verein „Obere Mühle“ betreibt die Instandsetzung und den Ausbau der Anlage zum Museum.

Reizvoll ist das barocke Herrenhaus Burg Altendorf im gleichnamigen Ortsteil Altendorf. Einst ein wasserumwehrter Rittersitz, ist es heute im Besitz der Stadt Meckenheim und wird als Stadtmuseum genutzt. Dort erfährt man einiges über die Stadtgeschichte und kann wechselnde Ausstellungen bewundern. Zudem finden hier auch Veranstaltungen statt.



→ Kirchplatz Meckenheim

RHEINBACH

In Rheinbach sind die Spuren des mittelalterlichen Erbes noch deutlich zu erkennen: Zierliche Fachwerkhäuser reihen sich aneinander, Reste der historischen Stadtmauer mit ihren Türmen durchziehen den Ort und um die Rheinbacher Burg mit ihrem „Hexenturm“ ranken sich allerlei Sagen und Geschichten.

Der Himmeroder Hof ist der perfekte Ausgangspunkt für einen Besuch Rheinbachs. Hier finden sich direkt drei Sehenswürdigkeiten unter einem Dach. Die rund 700 Jahre alte Hofanlage des Zisterzienserklosters Himmerod in der Eifel beherbergt heute das Glasmuseum Rheinbach, das Naturparkzentrum des Naturparks Rheinland und das Römerkanal-Infozentrum. Von hier aus könnt ihr perfekt zu einer Wanderung auf dem Römerkanal-Wanderweg oder einer Radtour auf der Apfelroute starten. Übrigens beginnt hier auch das Abenteuer zum Rheinbacher Krimi-Trail "Scherben bringen Unglück".



DAS GLASMUSEUM RHEINBACH

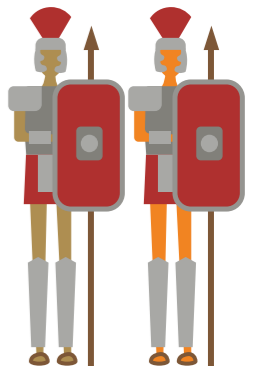
Das Glasmuseum Rheinbach erzählt mit erlesenen Ausstellungstücken die Geschichte des weltberühmten böhmischen Glases. Spannende Informationen zur Technik- und Wirtschaftsgeschichte sind anhand von acht Schlüsselbiografien mit integrierten Hörstationen abrufbar. Die Entwicklung des Rheinbacher Glases sowie das internationale Studioglas werden euch ebenfalls nähergebracht. Der Museumsshop bietet gläserne Kunstwerke und Gebrauchsgläser von regionalen Glaskünstlern.



← Hörstationen im Glasmuseum

DER GLASPAVILLON

Apropos Glas in allen Facetten: Wer noch einen Abstecher entlang des Stadtparks machen möchte, sollte sich den Glaspavillon neben der Staatlichen Glasfachschule ansehen. Hier sind wechselnde Ausstellungen und Kunstprojekte rund um die Uhr zu besichtigen. Gleich daneben befindet sich in einem hölzernen Rundbau ein rekonstruierter römischer Glasofen mit dem dazu gehörigen Kühlöfen. Die „römische Glashütte“ wird gelegentlich sogar in Betrieb genommen!



↑ Waldkapelle Rheinbach

→ Das Römerkanal-Infozentrum (Im Hintergrund: der Hexenturm)

DER FREIZEITPARK

Wer ein bisschen mehr Zeit mitbringt, sollte sich den Freizeitpark nicht entgehen lassen. Hier gibt es Picknick-Wiesen, Sandspielplätze, Beachvolleyball-Plätze, eine Minigolfanlage, einen See, auf dem Modellboote fahren dürfen, Grillplätze, Klettergerüste, eine Wasserspielstraße und für den Winter sogar einen Rodelberg. Direkt neben dem Freizeitpark könnt ihr im Monte Mare Freizeitbad einmal richtig abtauchen oder die große Saunalandschaft genießen.

DAS NATURPARKZENTRUM

Die Ausstellung des Naturparkzentrums Himmeroder Hof stellt die landschaftliche und kulturelle Vielfalt des 1000 km² großen Naturparks Rheinland vor, der unmittelbar vor den Toren der Städte Köln und Bonn liegt. Der Specht „Pick“ begleitet nicht nur die jüngeren Gäste durch die Ausstellung. Des Weiteren erhalten Gäste an der Infotheke Tipps für die Region, kostenfreie Broschüren und detaillierte Wander- und Radkarten, mit denen sofort vom Himmeroder Hof aus in die reizvolle Umgebung gestartet werden kann.



DAS RÖMERKANAL-INFOZENTRUM

Neben allen wichtigen Informationen zum Römerkanal-Wanderweg und den Regionen, durch die er verläuft, dreht sich im Römerkanal-Infozentrum alles um die Wasserleitung, mit der die Römer das antike Köln mit bestem Wasser aus der Eifel versorgten.

TIPP

Burg- und Stadtführungen finden regelmäßig statt, können aber auch individuell gebucht werden! Aber auch auf eigene Faust kann man das historische Rheinbach mit Hilfe des Flyers „Ein Rundgang durch Rheinbach“ entdecken.

SWISTTAL

Swisttal liegt etwa 14 km westlich von Bonn und erhielt als Flächen-gemeinde seinen Namen von der Swist, dem Bach, der mitten durch die Gemeinde fließt. Die noch vorhandenen Klöster und Burgen lassen bis heute erkennen, dass die fruchtbare Landschaft zwischen Voreifel und Vorgebirge bereits in früheren Zeiten ein wirtschaftlich bedeutender Lebensraum war. Wogende Getreidefelder und satte grüne Wiesen prägen das Bild Swisttals bis heute. Inmitten des Naturpark Rheinland gelegen, bietet Swisttal mit zahlreichen Rad- und Wanderwegen ein umfangreiches Freizeitangebot.



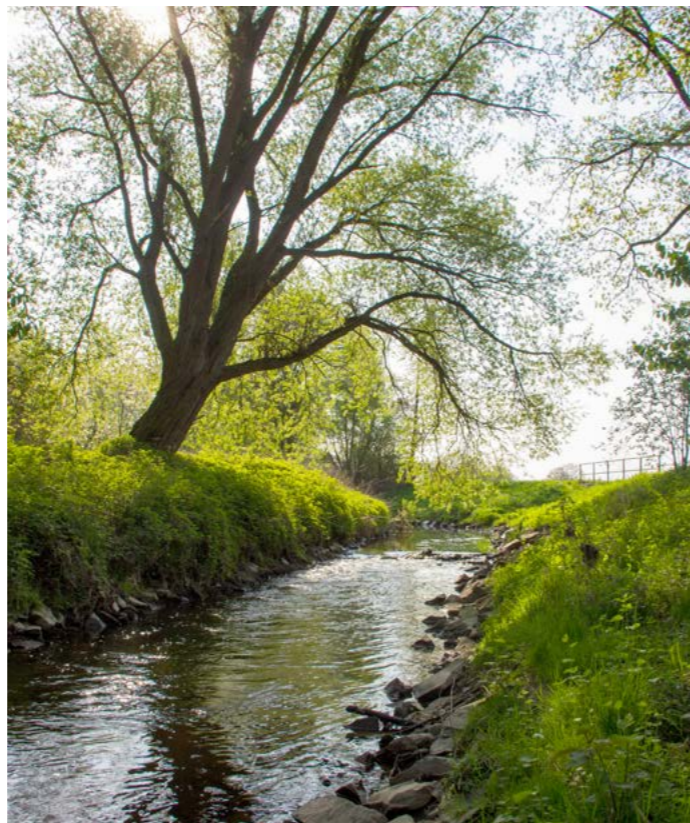
↑ Römerkanal Wanderweg

→ Die Swist

BESUCH IM NATURSCHUTZZENTRUM

Naturfreunden wird ein Besuch im Naturschutzzentrum in der ehemaligen Kiesgrube Dünstekoven empfohlen. Das Naturschutzgebiet erstreckt sich über 50ha und bietet vielen Tier- und Pflanzenarten einen Lebensraum. Hier finden auch zahlreiche Veranstaltungen für Kinder statt. Angeboten werden zum Beispiel Amphibientage, Waldwochen oder Spinnenexpeditionen.

Der Römerkanal-Wanderweg ist der bekannteste Wanderweg der Gemeinde. Der Verlauf des "Römerkanals" durch Swisttal zeigt sich bis heute im Garten des Gasthofes "Zum Römerkanal", am Burgweiher und im angrenzenden Wald von Buschhoven.



↑ Vorburg der Burg Heimerzheim



← Eiserner Mann

EISERNER MANN & SIEBENSCHUSS

Der „Eiserne Mann“ - ein ehemaliger Grenzstein - steht inmitten des Kottenforst, an einer Kreuzung von fünf Waldwegen. Er ist aus Eisen, etwas mehr als ein Meter hoch und rostet nicht. Zahlreiche Sagen ranken sich um den "Isere Mann" (Eiserner Mann) wie er von der Bevölkerung genannt wird.

Ebenfalls ein beliebtes Ausflugsziel im Kottenforst ist der Siebenschussstein. Mit dem Stein wird eines Hasen gedacht, denn 1888 soll dort ein gewöhnlicher Feldhase insgesamt sieben erfahrene Jäger zum Narren gehalten haben. Wie der Volksmund berichtet, standen sich bei einer Treibjagd plötzlich sieben Jäger mit erhobenen Flinten und ein einzelner Hase im Wald gegenüber. Jeder der Jäger versuchte, den Hasen zu schießen, aber der Hase konnte entkommen. So verfehlte auch der siebte Schuss sein Ziel. Der erste „Hasengedenkstein“ entstand, wohl als spöttische Geste, noch im gleichen Jahr an dieser Stelle.

WALLFAHRTSORT

Auch als Wallfahrtsort ist Swisttal bekannt, denn Buschhoven ist einer der ältesten Marienwallfahrtsorte Deutschlands. Jedes Jahr am Sonntag, vor dem Fest Johannes des Täufers, wird von der Kirchengemeinde zum Gedenken, das Maria-Rosenfest gefeiert. Pilger von nah und fern besuchen das Fest, welches seit über 800 Jahren im Juni jeden Jahres zu Ehren der „Rosa Mystica“ gefeiert wird.

ZEHNTHAUS

Neben den Burgen und Kirchen ist das Zehnthaus in Odendorf sehenswert. Es wurde im 18. Jahrhundert vom damaligen Besitzer, dem Trierer Kartäuserkloster St. Alban erbaut. Das auffällige Gebäude aus Bruchstein mit Walmdach Zinnen-Staffel-Giebel diente als Stapelplatz der Abgaben, die die Bauern auf dem Pachtbesitz der Kirche zu leisten hatten, den sog. „Zehnten“. Bis heute wird das Zehnthaus vom Verein Zehnthaus geführt, erhalten und saniert. Als Mittelpunkt des Odendorfer Dorfplatzes wird es für kulturelle Veranstaltungen genutzt und kann auch gemietet werden.



↑ Zehnthaus in Odendorf

WACHTBERG

Wachtberg oder auch das Drachenfelser Ländchen, landschaftlich durch alte Rheinterrassen und Vulkanismus geprägt, liegt unmittelbar südlich von Bonn. Markant erheben sich die Vulkankuppen des 258 Meter hohen Wachtbergs zwischen Villip und Berkum, des 230 Meter hohen Stumpebergs und des 263 Meter hohen Hohenbergs bei Berkum sowie des Dächelsbergs zwischen Oberbachem und Niederbachem und bieten herrliche Panoramen in die Eifel, zum Rhein und auf das Siebengebirge.

Das Lavagestein wurde schon von den Römern abgebaut, später sind die Steine aus dem „Ländchen“ auch für den Bau des Kölner Doms genutzt worden. Inzwischen sind aus den stillgelegten Steinbrüchen wertvolle Biotope mit großer Artenvielfalt geworden. Gepflegte Fachwerkhäuser, die für die Region so typischen Wasserburgen Adendorf, Odenhausen und Gudenau sowie kleinere Kirchen und Kapellen prägen das Bild Wachtbergs.

Die zeitgenössische Kultur wird beispielsweise repräsentiert durch das Drehwerk 17/19, ein Kino-, Gastro- und Veranstaltungszentrum in Adendorf, und die seit Jahren stattfindenden Wachtberger Kulturwochen mit einem Reigen kultureller Veranstaltungen im Ländchen. Dazu bieten der Golfplatz, zahlreiche Reitsportanlagen sowie gut ausgebaute Reit-, Rad- und Wanderwege vor der Kulisse des Siebengebirges vielfältige Sport- und Freizeitmöglichkeiten.

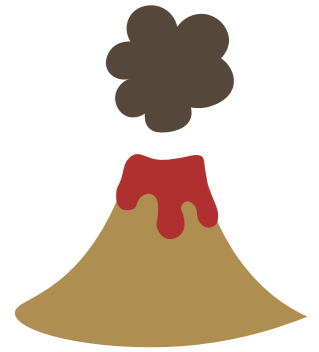
Radom →

DIE KUGEL

Die „Kugel“- so nennen die Wachtberger kurz und bündig das optische Wahrzeichen ihrer Gemeinde. Offiziell und etwas sperriger heißt die Großradaranlage TIRA (Tracking and Imaging Radar). Sie gehört zu einem von zwei Instituten der Fraunhofer-Gesellschaft in Wachtberg, dem Fraunhofer-Institut für Hochfrequenzphysik und Radartechnik, kurz Fraunhofer FHR. Sie liegt zwischen den Orten Berkum und Werthhoven. Schon von weitem, ob von der Autobahn A61 oder den Höhen des Siebengebirges und der Eifel, ist das weltweit größte Radom zu sehen. Wie ein überdimensionaler Golfball schwebt es über Wachtberg. Vor dem Eingang der Anlage heißt es erst einmal Stopp, da die Institute nicht für die Öffentlichkeit zugänglich sind, sondern nur im Rahmen von angemeldeten Führungen besichtigt werden können.



← Rodderberg



↑ Kasseler Langofen auf dem Dorfplatz in Adendorf

→ Wachtberger Drache "Godart" am Einkaufszentrum Berkum



DER TÖPFERPFAD

Bereits im 18. Jahrhundert zogen die „Kannebäcker“ aus dem Westerwald nach Adendorf, weil hier ausreichend Brennholz und Ton vorhanden waren. Noch bis vor rund 50 Jahren wurden die Adendorfer Tonerzeugnisse in Kasseler Langöfen gebrannt. In der Hochzeit der Steinzeugproduktion gab es in Adendorf ca. 50 Töpferbetriebe und 13 Öfen. Die Geschichte des Töpferortes lässt sich über den Töpferpfad selbst oder mit einer Führung erwandern.

KASSELER LANGOFEN

Mit dem Nachbau eines historischen Kasseler Langofens auf dem Dorfplatz wird diese Art des Tonerbrennens und bereits fast vergessene Handwerkstradition wieder erleb- und sehbar gemacht. Die Erzeugnisse, welche in dem Ofen gebrannt werden, sind Einzelstücke. Das Siegel „Historischer Holzbrand Adendorf“ zeichnet sie aus.

TAG DES GEOTOPS

Wachtberg hat viele geologische Besonderheiten zu bieten. Daher findet immer am 3. Sonntag im September der Tag des Geotops mit einer Führung statt.

Liebe Gäste,

wir freuen uns, dass ihr euch für unsere Region Rhein-Voreifel entschieden habt und gerne hier übernachten möchtet. Gerne vermitteln wir euch eine Übernachtungsmöglichkeit. Bei uns findet ihr eine große Auswahl an Hotels, Gasthöfen, Pensionen und Ferienwohnungen. In unserem Magazin bekommt Ihr einen kurzen Überblick über unsere Gastgeber vor Ort und ihr Angebot.

Bei einer Buchung auf unserem Online Buchungsportal (www.rhein-voreifel-touristik.de), bekommt ihr zu jeder Buchung auch ein kostenloses Gästeticket (VRS-Ticket) dazu.

Bei Fragen rund um das Thema übernachten in der Region erreicht ihr uns unter 0228 350 262 36.

Für die Richtigkeit der Preisangaben können wir keine Gewähr übernehmen.

Foto: nathan oakley/unsplash

LEGENDE



Unterkunft



Restaurant, Café, Bistro



Partnerbetrieb der
Rheinischen Apfelroute



Tagungsmöglichkeiten



Feinkost



ALFTER

HOTEL-GASTHAUS „ZUR KRONE“

Ein Familienbetrieb mit Falk und Nadia Hohmann in der 5. Generation. Das Hotel verfügt über 23 Betten, aufgeteilt in 10 Doppel- und 7 Einzelzimmer. Die Zimmer sind alle renoviert und komfortabel ausgestattet mit Boxspringbetten, begehbare Dusche, WC, Telefon, Schreibtisch und Flat-TV. Euch erwartet ein besonderer Wohncharakter in jungem Landhausstil mit warmen Farben. Als zusätzliches Extra halten wir ein Begrüßungswasser für euch bereit, die WLAN-Nutzung ist kostenfrei möglich und eine Kaffeepad-Maschine verwöhnt euch stets mit frischem Kaffee. In unserem Restaurant bieten wir unseren Gästen regionale Köstlichkeiten – Qualität und Frische sind uns dabei besonders wichtig. Festlichkeiten und Konferenzen richten wir gerne in unseren Räumlichkeiten für 20 bis 90 Personen aus. Außerdem verfügen wir über eine Kegelbahn.

PREISE:

EZ ab 80,00€
DZ ab 100,00€
Frühstück 12,00€ p.P.

Öffnungszeiten Restaurant

Täglich ab 17:00 Uhr geöffnet, außer mittwochs: Ruhetag!
An Sonn- & Feiertagen auch Mittagstisch, 11:30 bis 14:00 Uhr.
Sonn- & Feiertagabends ab 17:30 Uhr

Kronenstr. 17
53347 Alfter
Tel.: 02222 9403-0
www.hotel-gasthaus-zur-krone.de
info@hotel-gasthaus-zur-krone.de



ALFTER

HOTEL & GASTHAUS SPARGEL WEBER

Das „Hotel und Gasthaus Spargel Weber“ ist ein Familienbetrieb der vierten Generation und somit eine Institution in Alfter. Wie der Name bereits erahnen lässt, ist das Gasthaus auf „Spargel“ spezialisiert und bietet in der Spargelzeit (April bis Juni), verschiedenen Spargelspezialitäten an. Genießt regionale Gerichte und ausgewählte Weine in gemütlichem Ambiente. Im Hotelbetrieb erwarten Euch zeitgemäß eingerichtete Zimmer in verschiedenen Kategorien. Parkplätze stehen im Innenhof zur Verfügung.

PREISE:

EZ 30,00 € bis 45,00 €
DZ 45,00 € bis 70,00 €
Dreibettzimmer ab 75,00 €

Knipsgasse 24
53347 Alfter
Tel.: 02222 2279
Fax.: 02222 2211
www.spargelweber.de
spargelweber@t-online.de



ALFTER

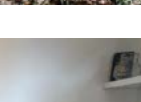
ALANUS GÄSTEHaus

Das am Rande des Naturparks Kottenforst gelegene Alanus Gästehaus verfügt über 30 komfortable und mit Liebe zum Detail ausgestattete Zimmer. Hier verfolgt das Hotel ein einzigartiges Konzept: Die Zimmer wurden durch Studierende der Bildenden Kunst sowie Dozierende der Alanus Hochschule und des Weiterbildungszentrums Alanus Werkhaus gestaltet. Ein Aufenthalt im Gästehaus verspricht Ruhe, Erholung sowie viel Inspiration. Das Hotel ist eine besondere Übernachtungsmöglichkeit für Tagungsgäste und Kursteilnehmende des Weiterbildungszentrums sowie für private und geschäftliche Besucher:innen des Köln-Bonner-Raums. Als Gast genießen Sie den Blick über die Rheinebene und erholen sich bei Spaziergängen durch den Kottenforst. Der Kunst- und Kulturlandschaftspfad Streuobst, die Apfelroute, der Römerkanal-Wanderweg und diverse Fahrrad- und Wanderwege liegen vor der Tür. Anregend ist auch die unmittelbare Nähe zu den Ateliers der Alanus Hochschule für Kunst und Gesellschaft, in denen angehende Künstler:innen, Schauspieler:innen und Eurythmist:innen studieren. Die Atmosphäre auf dem Johannishof ist erfüllt von Lebendigkeit und Kreativität.

PREISE:

EZ ab 80,00 €
DZ ab 119,00 €
Mehrbettzimmer ab 153,00 €

Johannishof
53347 Alfter
Tel.: 02222 9321-1715
www.alanus.edu/werkhaus
gaestehaus@alanus.edu



ALFTER

PENSION ALTER APFELHOF

Familie Mager heißt euch in ihrem Bed and Breakfast „Alter Apfelhof“ mit idyllischem Innenhof herzlich willkommen. Gebucht werden können bis zu drei Zimmer auf der ersten Etage. Die Zimmer liegen direkt nebeneinander. Auf derselben Etage liegt das großzügig geschnittene Badezimmer mit Vollbad und Dusche. Auf Wunsch bekommt ihr ein reichhaltiges Frühstück mit frischen Produkten aus der Region. Die Pension liegt direkt an der Apfelroute

PREISE:

EZ ab 28,00 €
DZ ab 40,00 €
DRZ ab 50,00 €
Frühstück: 10,00 €
Bei 1 Übern. zzgl. 5,00 €

Erika und Michael Mager
Oberdorf 13
53347 Alfter
Tel.: 0228 – 7482801
www.alter-apfelhof.de
ferien@alter-apfelhof.de



ALFTER



FERIENWOHNUNGEN FACHWERK IM KOTTENFORST

Herzlich Willkommen bei Familie Bork im „Fachwerk im Kottenforst“. In der idyllischen denkmalgeschützten Fachwerkwerkhofanlage befinden sich 4 moderne und liebevoll eingerichtete Ferienwohnungen für 2 bis max. 6 Personen. Die Umgebung bietet schöne Ausflugsziele, der Kottenforst liegt vor der Haustür und eine direkte Verkehrsanbindung nach Bonn ist auch gegeben. Ein Spielplatz befindet sich direkt gegenüber.

PREISE:

von 65,00 € bis 85,00 € pro Einheit
(je nach Wohnung und Nacht)

Mindestaufenthalt saisonal 3 bis 4 Nächte.

Kürzere Aufenthalte auf Anfrage.

Familie Bork
Kottenforststr. 18
53347 Alfter
Tel.: 0151-42323749
www.fachwerk-im-kottenforst.de
fewo-fachwerkhof@gmx.de



ALFTER



GELIS CAFÉ ECKE

Angelika Pieper betreibt „Gelis Café Ecke“ im Hofladen Mandt. Dort gibt es täglich frisch gebackene Leckereien für zu Hause oder den Genuss vor Ort. Sie verwendet gerne saisonales Obst und ist für ihre Tortencreations in Alfter und Umgebung bekannt. Wir lieben ihre Apfelrouten Kekse!

Taubenweiherweg 4
53347 Alfter
Tel.: 0176 30191146
www.gelis-kaffee-ecke.de
angelika.pieper@gelis-kaffee-ecke.de



ALFTER



GARTENWIRTSCHAFT AM HERRENHAUS BUCHHOLZ

Die Gartenwirtschaft ist an Sonn- & Feiertagen bei gutem Wetter geöffnet! Tagesaktuelle Öffnungszeiten findet Ihr unter www.gartenwirtschaft-buchholz.de und auf den Social Media Kanälen. Das Herrenhaus ist seit Generationen über die Grenzen Bonns hinaus ein Begriff für seine exklusive und hervorragende Gastronomie. Vor einigen Jahren wurde das Haus behutsam saniert und für die heutige Nutzung als Eventlocation modernisiert. Mit der Gartenwirtschaft bietet es Ausflüglern und Spaziergängern an Sonn- & Feiertagen eine kleine Auswahl an Snacks, kleineren Speisen, Eis sowie heißen und kalten Getränken an. Für Kurzweile und Entspannung sorgt neben der Hüpfburg und diversen Kinderspielen auch die Wohlfühl- Atmosphäre in grüner Umgebung. Ausreichend Parkplätze sind vorhanden. Wer einen Event plant, kann das Herrenhaus anmieten. Beliebt ist es vor allem als Hochzeitslocation, für Sommerfeste oder Weihnachtsfeiern.

Buchholzweg 1
53347 Alfter
Tel.: 02222 80 40 872
www.herrenhaus-buchholz.de
info@herrenhaus-buchholz.de



BORNHEIM



HOTEL CAFÉ RESTAURANT RHEINTERRASSEN

Das Hotel Rheinterrassen liegt in Bornheim-Widdig direkt am Rhein.

Genießt ein erfrischendes Eis, frische Waffeln und regionale Spezialitäten. Ob beruflich oder privat, für eine Nacht oder länger, ob allein, zu zweit oder in der Gruppe: Es ist immer ein besonderes Vergnügen, direkt am Rhein zu nächtigen. In den hell und freundlich eingerichteten Hotelzimmern schlafst ihr direkt überm Rhein.

PREISE:

EZ ab 75,00 €

DZ ab 90,00 €

Römerstr. 99
53332 Bornheim
Tel.: 02236 922020
www.hotel-rheinterrassen.de
info@hotel-rheinterrassen.de



BORNHEIM


**VORBERGIRGSBLICK
RESTAURANT - BIERGARTEN - GÄSTEHAUS**

Das Gästehaus Vorgebirgsblick liegt mit seinen 7 schönen, modern ausgestatteten und ruhigen Hotelzimmern inmitten von Apfelplantagen in Bornheim-Merten. Im dazugehörigen Restaurant mit großem Biergarten lässt es sich gemütlich entspannen und genießen.

PREISE:

Doppelzimmer: erste Nacht 125,00 €, ab zwei Nächten

115,00 € pro Nacht

Einzelzimmer: erste Nacht 95,00 €, ab zwei Nächten 85,00 €

pro Nacht

Kein Frühstück. Handtücher sowie Bettwäsche werden für den Aufenthalt bereitgestellt.

Check-In ab 15:00 Uhr - Check-Out spätestens 11:00 Uhr.

Kostenlose Parkplätze für Fahrräder und PKW.

Händelstraße 45
53332 Bornheim-Merten
Tel.: 02227 905333
www.vorgebirgsblick.com
info@vorgebirgsblick.com



BORNHEIM


FERIENWOHNUNG AM KLOSTERHANG

Unsere "Ferienwohnung am Klosterhang" liegt im Schatten des früheren Klosters Merten und empfängt euch in ruhiger, aber dennoch zentraler Lage. In wenigen Minuten erreichen ihr fußläufig heimische Wälder, die nächste Haltestelle öffentlicher Verkehrsmittel und natürlich den Bäcker um die Ecke.

Euer Urlaubsdomizil auf ca. 70qm bietet ein Wohn- und Esszimmer mit Durchreiche zur voll ausgestatteten Küche, ein Bad mit Fenster/Dusche und Badewanne, ein großzügiges Schlafzimmer mit zwei Doppelbetten, sowie einer Kammer mit Waschmaschine und Trockner und bei schönem Wetter lädt die Terrasse zum Verweilen ein. Wir freuen uns auf euch!

PREISE:

80,00€ (für max. 2 Erw. und 2 Kinder bis 6 Jahre) pro Nacht

Familie Mager
Josephine-von-Boeselager-Str. 33
53332 Bornheim
Tel.: 02227 90 72 23 oder 0163 312 60 46
www.fewo-klosterhang.de
info@fewo-klosterhang.de



BORNHEIM


**FERIENWOHNUNG
„WELLNESS AM JENNEBERG“**

Die Ferienwohnung mit einer Wohnfläche von 80 qm bietet Platz für 4 Personen. Die Unterkunft liegt ruhig im Grünen und befindet sich in einer historischen Hofanlage im 1.OG. Im Haus befindet sich ein kleines Eiscafé, das Trebellii. Es gibt zwei Schlafräume, zwei Badezimmer wobei eines mit Sauna und Whirlpool zum Abschalten einlädt. Wohn- und Essbereich mit komplett ausgestatteter Küche gehen ineinander über.

PREISE:

110,00€ -130,00 € für 2 Pers, pro Nacht

jede weitere Person 10,00 € pro Nacht

Ute Gierlich
Holzweg 3
53332 Bornheim
Tel.: 0172 2088846
ute.gierlich@gmail.com



BORNHEIM


FERIENWOHNUNG GERANIENHOF

Ebenerdige Nichtraucher Wg., ca. 75 qm groß bietet Platz für 5 Personen, 2 Schlafzimmer, Wohnzimmer mit Kaminofen, Smart TV, kompl. Küche mit Herd, Backofen, Mikrowelle, Kaffeemaschine, Geschirrspüler, Kühlschrank mit Gefrierschrank. Bad mit Dusche, Waschmaschine, Kinderreisebett, -geschirr und -hochstuhl. Sitzecke im Innenhof mit Grillmöglichkeit. Kostenloses WLAN.

PREISE

1 Person 70 €

2 Personen 90 €

3 Personen 110 €

4 Personen 120 €

Bachstraße 8
53332 Bornheim-Merten
Tel. 0152 320 79 521
geranienhof-merten@gmx.de



BORNHEIM



FRIENDLY HOME

Seit 2011 vermieten die Brüder Udo und Michael Schmitz Ferienwohnungen und Häuser in und um Bornheim. Die Brüder führen das Familienunternehmen Schmitz-Waldwirtschaft in langer Tradition fort und suchten ein weiteres Standbein. Fünf Jahre und einige Objekte später änderte sich der Name zu „Friendly Home“. 2019 vergrößerten sie ihr Portfolio um acht weitere Einzel- und Doppelapartements in Bornheim, und 2020 wurde das Dorfhaus mit Sonnengarten in Swisttal Morenhoven fertiggestellt. Daher findet ihr unter „Friendly Home“ zahlreiche verschiedene Unterkünfte von groß bis klein für jeden Bedarf. Schaut am besten einmal vorbei!

Ferien- und Monteurzimmer
Lochnerstraße 10, 53332 Bornheim
Tel. 0175 1844882
info@friendlyhome.de
www.friendlyhome.de



BORNHEIM



CAFÉ TREBELLII

Von der Sonnterrasse habt ihr einen wunderbaren Blick über die Köln-Bonner Bucht. Das Café eignet sich hervorragend als Rastpunkt einer Wanderung oder Radtour durch das Vorgebirge. Lasst die Seele baumeln während euer Blick vom Siebengebirge im Süden bis zum Kölner Dom im Norden schweift und ihr leckere hausgemachte Spezialitäten, wie Eis oder Kuchen im Café Trebellii genießt.

Holzweg 3
53332 Bornheim
Tel. 02227 92 92 797
www.trebellii.de
kontakt@trebellii.de



BORNHEIM



BIOLANDHOF APFELBACHER MIT CAFÉ

... viel mehr als nur ein Hofladen Ist das Motto der Familie Apfelbacher und das stimmt auch so! Neben dem großen Angebot im Laden, können ihre frischen Waren auch per Abo bestellt werden. Im großen Garten werden nicht nur frische Kräuter, sondern immer wieder Setzlinge zum Kauf für euch gezogen. Und das Hofcafé lädt bei leckerem Kaffee und Kuchen zum Verweilen ein.

Tombergstr. 1
53332 Bornheim
Telefon Laden: 02222 927 1618
www.bioland-apfelbacher.de
hof@bioland-apfelbacher.de



BORNHEIM



BIOHOF BURSCH

Der Biohof Bursch ist ein traditionsreicher Demeter Obst- und Gemüsehof mit angeschlossenem Hofladen. Das Café mit Bauernstube, großer Gartenterrasse, Spielwiese und kleinem Hof-Zoo lädt zum Schlemmen und Verweilen ein. Es gibt Frühstück, Mittagstisch und Kaffeespezialitäten, sowie hausgemachten Kuchen aus der Hofbäckerei. Auf freiem Feld im Bornheimer Vorgebirge gelegen, ist der Hof aus den umliegenden Gemeinden, wie auch aus Bonn und Köln bequem mit dem Fahrrad, der S-Bahn oder dem Auto zu erreichen.

Ein schönes Ausflugsziel für alle, die eine Weile die Seele baumeln lassen wollen.

Weidenpeschweg 31
53332 Bornheim
Tel. 0222791990 Fax: 02227 919988
www.biohof-bursch.de
info@biohof-bursch.de



MECKENHEIM

CITY HOTEL/BONN/MECKENHEIM

Das City Hotel Bonn/ Meckenheim liegt verkehrsgünstig in Meckenheim nahe zu Bonn. Die Bonner Innenstadt ist 15 km, Köln etwa 40 km entfernt. Die 103 komfortablen und großzügig geschnittenen Hotelzimmer verteilen sich auf das Hauptgebäude und ein Gästehaus. 2019 kamen 15 neue 4-Sterne-Zimmer hinzu und 2020/2021 wurden alle Zimmer renoviert. Zu den Annehmlichkeiten des Hotels gehören das Frühstücksrestaurant „Brasserie Luise“, die Lobby-Lounge und der Wellnessbereich mit Sauna und Fitnessraum. Parkmöglichkeiten liegen direkt am Haus. Alle Gäste erhalten einen kostenfreien WLAN Zugang. Mit dem leckeren Frühstücksbuffet lässt es sich gut in den Tag starten.

PREISE:

EZ 65,00 €
 DZ3* 90,00 €
 DZ4* 105,00 €
 Zustellbett: 25,00 €

Bonner Straße 25
 53340 Meckenheim
 Tel. 02225 88850
www.cityhotelmeckenheim.de
info@city-hotel-meckenheim.de



MECKENHEIM

HOTEL ZWEILINDEN ★★★S

Das Hotel ZweiLinden liegt ruhig mit Garten- und Teichanlage inmitten der Altstadt von Meckenheim. In dem kleinen familiengeführten Stadthotel erwarten euch 32 Betten in modernen hellen Räumlichkeiten. Die exklusive Suite und das Appartement (2 Zimmer, Küche, Bad) befinden sich im denkmalgeschützten Stadthaus. Die Tagungsräume entsprechen den modernsten Anforderungen.

PREISE:

EZ 77,00 - 87,00 €
 DZ 97,00 - 107,00 €
 MrZ auf Anfrage
 Suite auf Anfrage

Merler Straße 1
 53340 Meckenheim
 Tel. 02225 94200 . Fax: 02225 94240
www.zweilinden.de
info@zweilinden.de



MECKENHEIM

OHM HEIN

Das Hotel Restaurant Ohm Hein liegt in Meckenheim-Altendorf. "Ohm Hein", was übersetzt so viel heißt wie Onkel Heinrich, wurde lange als Familienbetrieb geführt und dann von 2 Gastronomen aus Altendorf übernommen. Das dazugehörige Hotel ist ländlich, aber modern eingerichtet und eine ideale Unterkunft für Besucher der Rhein-Voreifel. Alle Zimmer verfügen über Bad/WC sowie TV und sind Nichtraucherzimmer. Das Restaurant bietet Euch gutbürgerliche Speisen, regionale Spezialitäten und besondere Kreationen des Küchenchefs aus vorrangig regionalen und saisonalen Lebensmitteln.

PREISE:

EZ 55,00€
 DZ 75,00€
 Zustellbett: 15,00€
 Frühstück 10,00€
 Haustier: 10,00 €

Ahrstraße 16
 53340 Meckenheim-Altendorf
 Tel. 02225 77 95 Fax: 02225 9808488
www.ohmhein.de
kontakt@ohm-hein.de



MECKENHEIM

KONOBA - HOTEL-RESTAURANT-BISTRO

Herzlich Willkommen im „Konoba“ Hotel in Meckenheim. Das Hotel verfügt über 5 Doppel- und 4 Einzelzimmer. Das Hotel liegt sehr zentral, denn die Meckenheimer Einkaufsmeile „Neuer Markt“ befindet sich direkt vor der Haustür. Die Zimmer befinden sich in der 2. Etage (leider ohne Aufzug). Für euer leibliches Wohl sorgen wir gerne in unserem Restaurant, dort bieten wir kroatische Spezialitäten und leckere Hausmannskost an. Bei uns erwarten euch frisch zubereitete Gerichte aus hochwertigen Produkten.

PREISE:

EZ ab 65,00€
 DZ ab 95,00€
 Frühstück: 9,00€ pro Person

Neuer Markt 14
 53340 Meckenheim
 Tel. 02225 7097204
www.konoba-meckenheim.de
info@konoba-meckenheim.de



MECKENHEIM



FERIENAPPARTEMENT AM KUTZENBERG

... ein 27 qm komfortabel ausgestattetes Nichtraucher-Apartment mit Küchenzeile, Bad und kleinem Balkon und herrlicher Aussicht ins Grüne. Die Küchenzeile ist mit einer Senseo-Kaffeemaschine, Mikrowelle, Mini-Backofen; Kühlschrank und Herd ausgestattet. Das Bett hat das Maß 140x200 cm. Haustiere könnt ihr nach Absprache mitbringen.

PREISE:

ab 2 Übernachtungen 41,00 € p.P./Nacht
 ab 4 Übernachtungen 36,00 € p.P./Nacht
 jede weitere Person 5,00 € pro Nacht
 Haustiere auf Anfrage und gegen Gebühr.
 Maximale Belegung mit 2 Personen.

Kutzenberg 15
 53340 Meckenheim
 Tel. 02225 706026 oder 0172 2135504
www.ferienwohnung-meckenheim.de
familie.peters@ferienwohnung-meckenheim.de



MECKENHEIM

BIERSTUBE UND RESTAURANT
„ZUM FÄSSCHEN“

Otto Stangl, Österreicher und Chefkoch des "Fässchens", schaffte es bis zum „Chef de cuisine“ in Schwedens besten Restaurants. Fünf Jahre lang hat er sogar für das schwedische Königspaar gekocht. Für seine Kochkünste erhielt er internationale Auszeichnungen. Mit ihm besitzt Meckenheim einen besonderen kulinarischen Anziehungspunkt, der seit neustem auch über ein Patent für sein „Stadtsoldaten Schnitzel“ verfügt. Das Restaurant bietet euch einen Mix aus rheinischer, österreichischer und schwedischer Küche.

Hauptstraße 92
 53340 Meckenheim
 Tel. 02225 30 12
www.zumfaesschen.eu
info@zumfaesschen.eu



MECKENHEIM



STELLWERK MECKENHEIM

Meckenheims alter Bahnhof erstrahlt in neuem Glanz! Nach einer umfangreichen Sanierung und dem Anbau eines großzügigen Wintergartens bewirte Familie Pfannkuch seit 2019 ihre Gäste mit leckeren Grillspezialitäten, amerikanischen Steaks und Burgern und vielem mehr im Stellwerk in Meckenheim. Beliebt sind auch das Frühstücksbuffet sowie die täglich wechselnden Mittagsgesichte. Das Stellwerk eignet sich aufgrund seiner Lage hervorragend als Schlusspunkt einer Rad- oder Wandertour in der Region.

Bahnhofstraße 32
 53340 Meckenheim
 Tel. 02225 70 99 545
www.stellwerk-meckenheim.de
info@stellwerk-meckenheim.de



MECKENHEIM



WALDGASTSTÄTTE BAHNHOF KOTTENFORST

Inmitten herrlicher Waldumgebung erwartet euch der bereits 1880 erbaute kaiserliche Bahnhof Kottenforst, der heute vor allem als Restaurant mit idylischem Biergarten bei Radfahrern und Wanderern beliebt ist. Der Bahnhof Kottenforst liegt direkt an der Bahnlinie Bonn-Euskirchen (Halt nur noch an Wochenenden.) Das gemütlich eingerichtete Restaurant und der große Biergarten laden im Sommer wie Winter zu einem Besuch ein. Regionale und saisonale Wildgerichte sind die Spezialitäten des Restaurant Bahnhof Kottenforst. Für die kleinen Gäste steht ein Spielplatz zu Verfügung.

Bahnhof Kottenforst 8
 53340 Meckenheim
 Tel. 02225 7322
www.waldgaststaette-bahnhof-kottenforst.de
tobias-selz@hotmail.com



MECKENHEIM

CAFÉ LANDLUST & OBSTHOF CREMERIUS

Direkt an der Apfelroute gelegen, könnt ihr im Café Landlust inmitten blühender Apfelplantagen entspannen und genießen. Ob Frühstück, Kaffee und Kuchen oder eine leckere Kleinigkeit – hier findet ihr bestimmt etwas Leckeres. Regionale Produkte für zu Hause gibt es direkt nebenan im Hofladen des Obsthof Cremerius. Auch feldfrische Erdbeeren oder knackige Äpfel – beides aus eigenem Anbau – gibt es dort jeden Tag frisch.

Gerhard Boeden Straße 1
53340 Meckenheim
Tel. 02225 83 67 304 (Café)
Tel. 02225 83 67 303 (Hofladen)
info@obsthof-cremerius.de
www.obsthof-cremerius.de/cafe/



RHEINBACH

WALDHOTEL RHEINBACH

Unter dem Motto „Begegnung- Entspannung- Genuss“ bietet das Waldhotel ein umfangreiches Angebot. Der Privatpark lädt zum Lustwandeln, Ruhe-Ecken zum Verweilen ein. Dezentere Eleganz vermitteln die wohnlich gestalteten Zimmer, die meistens mit Balkon und Fensterbad ausgestattet sind. Keine Wünsche lässt die Ausstattung offen. Bügelbrett, Kitchenette und kostenloses W-LAN werden bei längeren Aufenthalten geschätzt. Mediterrane Küche und Spezialitäten der Region vermählen sich im Restaurant Cox zu phantasievollen Gerichten für anspruchsvolle Genießer. Auf der Terrasse setzt sich das südliche Ambiente stilicher fort, im schattig-luftigen Biergarten lässt es sich an lauen Sommerabenden gut entspannen.

PREISE:

EZ	ab 95,00 €
DZ	ab 119,00 €
MrZ	ab 139,00 €

Ölmühlenweg 99
53359 Rheinbach
Tel. 02226 16922-0 Fax: 02226 16922-99
www.waldhotel-rheinbach.de
info@waldhotel-rheinbach.de



RHEINBACH

HOTEL NORD

Das Hotel liegt verkehrsgünstig an der Rheinbacher Ortsumgehung und verfügt über 65 modern eingerichtete Nichtraucher-Zimmer mit insgesamt 130 Betten. Kostenlose Parkplätze sind direkt vor der Tür vorhanden. Durch die Schallschutzfenster ist ruhiges Schlafen garantiert. Eine schallgeschützte pollenfreie Raumbelüftung mit allergiekonformer Innenaustattung hilft auch Allergikern zu einem erholsamen Schlaf.

PREISE:

EZ	60,00 €
DZ	65,00 €
DRZ	79,00 €
Familienzimmer	84,00 €
Zustellbett:	12,00 €
Frühstück:	9,00 € p.P

Boschstr. 6
53359 Rheinbach
Tel. 02226 1570 Fax: 02226 157 157
www.hotelnord.net
hotelnord@t-online.de



RHEINBACH

JUGENDWOHNHEIM HAUS RHEINBACH GMBH

Das Jugendwohnheim Haus Rheinbach ist eigentlich das Wohnheim für Schüler des Staatl. Berufskollegs für Glas- und Keramik in Rheinbach. Wenn Zimmer frei sind, werden diese auch gerne an Gäste vermietet. Die Zimmer sind einfach und funktional ausgestattet. Alle Zimmer verfügen über Dusche und WC. Pilger sind willkommen. Selbstversorgung ist bis max. 30 Personen möglich.

PREISE:

DZ zur Einzelnutzung:	22,00 bis 44,00 €
Pro Person im DZ:	17,00 bis 36,00 €
Pro Person im 3-Bett-Zimmer:	15,00 bis 28,00 €
Frühstück:	6,00 € pro Person
Vollverpflegung:	ab 12,50 € pro Person
<i>Bettwäsche und Handtücher sind im Preis nicht enthalten. Die Zimmer müssen von den Gästen besenrein hinterlassen werden.</i>	

An der Glasfachschule 4
53359 Rheinbach
Tel. 02226 925812
www.haus-rheinbach.de
info@haus-rheinbach.de



RHEINBACH



FERIENWOHNUNG „TOR ZUR EIFEL“

Das Ehepaar Zimmermann begrüßt euch in ihrer voll ausgestatteten Ferienwohnung. Die Ferienwohnung (75 qm) bietet Platz für bis zu 3 Personen und befindet sich im Erdgeschoss eines Einfamilienhauses im schönen Hilberath. Die liebevolle Einrichtung und das freundliche Ambiente sorgen dafür, dass ihr euch hier wie zu Hause fühlt. Die Wohnung bietet sich als idealer Ausgangspunkt für Ausflüge in die nähere Umgebung an, wie zum Beispiel nach Rheinbach, welches auf eine über 1200 Jahre alte Geschichte zurückblickt.

PREISE:

Preise

1-2 Personen 36,00€ pro Nacht
 3 Personen: 51,00€ pro Nacht
 Wochenpreis für 2 Personen: 252,00€
 Jede weitere Woche: 245,00€

Eheleute Zimmermann
 An der Burg 8
 53359 Rheinbach
 Tel. 02226 2009 oder 0178 8130846
 www.fewo-tor-zur-eifel.de
 info@fewo-tor-zur-eifel.de



RHEINBACH



FERIENHAUS AM KALBSBUSCH

Unser Ferienhaus (120qm) befindet sich im ruhigen Wohnweiler Merzbach. Das Haus aus dem 18. Jahrhundert ist entsprechend der heutigen Erwartungen modernisiert. Es hat kleine, helle, gemütliche Räume. Im Erdgeschoss befinden sich Wohn- und Esszimmer, Küche mit Ceranfeld und Backofen, Spülmaschine, Mikrowelle etc. Über eine schmale Treppe gelangt ihr ins Obergeschoß mit 3 Doppelschlafzimmern und Bad. Waschmaschine, Gartenmöbel und Grill sind vorhanden. (Nichtraucherhaus, keine Haustiere).

PREISE:

bis 2 Personen 45,00€ /Tag (ein Schlafzimmer)
 bis 4 Personen 65,00€ /Tag (zwei Schlafzimmer)
 bis 6 Personen 85,00€ /Tag (drei Schlafzimmer)
 Jede weitere Person 15,00€ / Tag
 Zustellbett möglich.

Ferienhaus am Kalbsbusch
 Neustraße 14
 53359 Rheinbach
 Tel. 02226 4218
 www.eifelferienhaus.com
 mail@eifelferienhaus.com



RHEINBACH



FERIENWOHNUNG KRÄHENNEST

Gut 5 Kilometer vom Stadtkern Rheinbachs entfernt liegt der kleine Wohnweiler „Krahforst“ als einer der Rheinbacher Höhenorte inmitten von Wiesen und Weiden direkt am Waldrand. Hier hat Familie Waschko in dem 2004 erbauten Fachwerk-Nebengebäude ihres Hauses, eine Ferienwohnung eingerichtet, die mit viel Liebe zum Detail und Naturholzmöbeln gemütlich ausgestattet ist. So kann man sich dort zu jeder Jahreszeit wohlfühlen. Egal ob ihr auf Dienstreise oder im Urlaub seid, Familie Waschko freut sich auf Euch als Gäste. Besonderheit: Hier könnt ihr sogar euer Pferd mitbringen!

PREISE:

1 Ferienwohnung für 1-3 Personen
 Preis pro Nacht 50,00 €
 pro Woche 325,00 €
 Endreinigung 25,00 €
 Bettwäsche / Handtücher inkl.

Frau Waschko
 Krahforst 3
 53359 Rheinbach
 Tel. 02226 14669 oder 0172 2501302
 www.ferienwohnung-in-rheinbach.de
 waschko@t-online.de



RHEINBACH



APPARTEMENT AM FUSS DER TOMBURG

Das ca. 40 qm große, helle Appartement befindet sich im Souterrain eines Einfamilienhauses im Rheinbacher Ortsteil Wormersdorf am Fuße der Tomburg. Es verfügt über eine separate Eingangstür und ist für 1-2 Personen geeignet. Es bietet einen großen Wohn- Schlafraum (1 Bett, 140 cm) eine Kochnische und Bad (Du/WC). Vom Wohnraum aus hat man Zugang zu einer überdachten Terrasse und Blick auf den Garten. Ein Flachbild-Fernseher und WLAN stehen zur Verfügung. Wanderwege und die Radwege der Apfelroute liegen direkt vor der Haustür. Die Rheinbacher Kernstadt mit ihrem mittelalterlichen Stadtkern ist 3 km entfernt und mit dem Bus, mit dem Fahrrad oder Auto in wenigen Minuten zu erreichen.

PREISE:

Preis pro Nacht: 72,00 € (mind. Aufenthalt 2 Nächte)
 Endreinigung: 30,00 €
 Handtücher und Bettwäsche inkl.

Katrin u. Eric Jürgensen
 Hornstraße 9
 53359 Rheinbach-Wormersdorf
 Tel.: 0177 5613882
 fewo_wormersdorf@web.de



RHEINBACH

FERIENAPPARTEMENT FISCHER

Das 45 qm große Nichtraucher-Appartement befindet sich im Dachgeschoss (geeignet für 1-2 Personen) und besteht aus einem großen Wohn- Schlafrum, Küche und Bad (Du/WC) mit Balkon. Der Wohn-Schlafrum ist mit 2 Betten (140 x 200 und 90 x 200), Kleiderschrank, sowie Schreibtisch, zwei Sesseln und LCD-Flachbildschirm eingerichtet. WLAN steht kostenlos zur Verfügung.

PREISE:

2 Nächte	45,00€/ Nacht
3 - 5 Nächte	40,00 €/Nacht
ab 6 Nächten	35,00 €/Nacht

Handtücher, Bettwäsche und Endreinigung inklusive

Frau Fischer
Finkenweg 34
53359 Rheinbach-Klein Schlebach
Tel. 02226 13458 oder 0160 7988425
www.rheinbach-ferienwohnung.de
mail@rheinbach-ferienwohnung.de



RHEINBACH

RESTAURANT "ANNA SEIBERT"

Das Restaurant Anna Seibert befindet sich in einem Fachwerkhaus inmitten von Rheinbach und bietet Platz für bis zu 50 Personen. Im Sommer kann auch vor dem Restaurant Platz genommen werden. Benedikt Frechen, Besitzer und Koch mit Leidenschaft, ist in seine Heimatstadt zurückgekehrt, um dort seinen Traum des eigenen Restaurants zu verwirklichen. Das Restaurant Anna Seibert trägt den Namen der Oma von Benedikt Frechen, von der er seine Liebe zu gutem Essen und die Leidenschaft des Kochens geerbt hat.

Am Bürgerhaus 5
53359 Rheinbach
Tel. 02226 8923713
www.anna-seibert.de
post@anna-seibert.de



RHEINBACH

ZUCKERSTÜCK CAFÉ <> BISTRO

Das Zuckerstück ist ein Café inmitten Rheinbachs. Neben vielerlei richtig guter Kaffeespezialitäten, hausgemachter Limonade und frisch gepresstem Obst, bieten wir euch das leckerste Frühstück der Stadt. Ihr wählt euer individuelles Frühstück selbst aus. Ob eine hausgemachte Zimtschnecke mit Vanille-Schmand, ein gebackenes Panini oder unsere Lieblingsfrühstück. Wir freuen uns darauf, dass ihr eure Zeit bei uns in Ruhe verbringt, nette Menschen trifft und die Atmosphäre im Zuckerstück mit kleinen Leckereien genießt.

Hauptstraße 10
53359 Rheinbach
Tel. 02226 8923580
www.zuckerstueck-rheinbach.de
info@zuckerstueck-rheinbach.de



RHEINBACH

CAFÉ DER SILBERLÖFFEL

Rheinbach kleines Wohnzimmercafé am Himmeroder Hof mit selbst gemachten Kuchen, Törtchen und Scones. Das Café Silberlöffel ist sehr liebevoll eingerichtet und man fühlt sich wie in einer gemütlichen englischen Teestube. Es gibt viel zu entdecken und staunen, alles ist mit Liebe und Stil dekoriert. Besonders beliebt ist das leckere Frühstück im Café Der Silberlöffel, die Crumbles sowie der klassische britische Afternoon Tea.

Bachstrasse 18
53359 Rheinbach
Tel. 02226 9008777
www.der-silberloeffel.de
kontakt@der-silberloeffel.de



RHEINBACH

DAS EISWERK

Seit März 2016 gibt es „das Eiswerk“ auf dem Altstadtplatz in Rheinbach. Angefangen auf kleinstem Raum, sind die haus- und handgemachten Eiskreationen von Familie Nolden schnell über die Grenzen Rheinbachs hinaus bekannt und beliebt geworden. Immer wieder für staunen sorgen die Portionsgrößen – es gibt nämlich keine Bällchen. Neben Softeis und Kaffeespezialitäten gibt es nun auch eine kleine Auswahl handgemachter Kuchen und Törtchen.

Außerdem bietet Familie Nolden seit neustem auch Wein im Eiswerk an. Unter dem Namen "die Weinbar im Eiswerk" werden ausgesuchte Lieblingsweine angeboten.

Weierstraße 8
53359 Rheinbach
Tel. 02226 9058683
www.daseiswerk.de
post@daseiswerk.de



RHEINBACH

THE ICE CREAM - GELATO ITALIANO

Familie Guzzo und ihr Eis sind seit Jahrzehnten ein Begriff in Rheinbach. Das 1. italienische Eis hat Vater Guzzo nach Rheinbach gebracht und sein Sohn Alexander hat diese Tradition nun nach einigen Jahren wieder aufleben lassen und zaubert verschiedene Eisspezialitäten aus eigener Herstellung am Wasemer Turm in Rheinbach. Für zu Hause gibt es die große Portion 24/7 aus dem Eisautomaten direkt am Geschäft.

Im Winter und wenn die Eisdielen geschlossen ist, gibt es das leckere Eis und neuerdings auch selbst gerösteten Kaffee dann ein paar Häuser weiter im Café "Der Süden".

Pützstraße 23 (Ecke Prümer Wall)
53359 Rheinbach
Tel. 02226 14481
www.the-ice-cream.de
the-ice-cream-rheinbach@hotmail.com



RHEINBACH

CAFÉ WOLKENSÜSS

Inmitten von Rheinbach gelegen freut sich das Café Wolkensüß darauf Euch zu verwöhnen, der Kuchen ist nicht nur ein Gaumen-, sondern auch ein Augenschmaus. Die belgischen Waffeln werden frisch zubereitet und mit verschiedenen Toppings veredelt. Die kleine Frühstückskarte bietet für jeden Geschmack etwas, von herzhaft bis süß! Neben dem „kleinen Start“ und der „Käse-Wurst-Wolke“ gibt es auch den „süßen Start“, der u.a. mit einem hausgemachten köstlichen Joghurt mit Granola angerichtet wird. Perfekt, um den Tag genussvoll zu beginnen. Der Kaffee kommt aus Kölns ältester Rösterei „Schamong“, die heiße Schokolade wird aus feinsten belgischer Schokolade zubereitet.

Weierstr. 5
53359 Rheinbach
Tel. 0176 24270338
facebook: cafewolkensuess
instagram: cafewolkensuessrheinbach



Ihr Urlaub vor der Haustür

Urlaubszeit ist die schönste Zeit. Erholung, Entspannung, die Seele baumeln und sich verwöhnen lassen. monte mare bietet Ihnen vielfältige Möglichkeiten, ganz individuell abzuschalten und zu genießen. Und es erwartet Sie ein ganz besonderer Luxus: Zeit.



monte mare
Münstereifeler Str. 69 · Rheinbach · Tel. 02226/9030-0
www.monte-mare.de/rheinbach



SWISTTAL

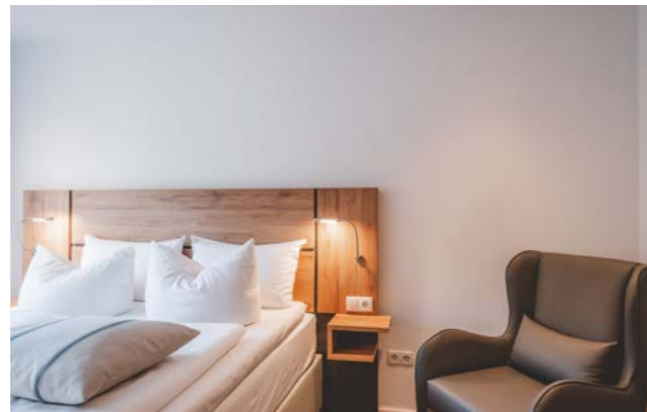
BURG HEIMERZHEIM ★★★S

Die erstmals im 13. Jahrhundert erwähnte Burg thront inmitten der Natur und ist über Brücken zugänglich. Heute beherbergt sie drei Eventlocations in historischem Rahmen und ein Burghotel mit exklusiven Übernachtungszimmern. Zur Verfügung stehen vierzehn moderne Burgenzimmer, fünf große geräumige Doppelbett-Appartements, sowie zwei Junior Suiten mit direkt angebundenem Turmzimmer als Übernachtungsmöglichkeit für Familien. Alle Zimmer sind mit modernem Komfort wie zum Beispiel Flatscreen und kostenlosem WLAN ausgestattet und im herrlichen Burgambiente absolut ruhig gelegen.

PREISE:

DZ	ab 99,00 €
Suite	ab 130,00 €
Mehrbett	ab 160,00 €
Frühstück p. P.	15,00€

Kölner Straße 1
53913 Swisttal-Heimerzheim
Tel. 02254 958258-0 Fax.: 02254 958258-9
www.burg-heimerzheim.de
mail@burg-heimerzheim.de



Fotos: JulianHukePhotography



SWISTTAL

LANDIDYLL HOTEL WEIDENBRÜCK ★★★★★

Das Landidyll Hotel Weidenbrück verfügt über 29 komfortabel eingerichtete Zimmer mit modernen Bädern in verschiedenen Zimmerkategorien, in denen ihr eure Auszeit ganz entspannt genießen könnt. Das Restaurant Eli´s Deli wurde umfangreich modernisiert und legt großen Wert auf regionale und nachhaltige Produkte in hoher Qualität. Ein stylisher 500m2 Wellnessbereich mit der Weltneuheit Klafs Espuro verspricht relaxte Stunden nach den tollen Ausflügen in der Umgebung: Ob eine Wanderung auf dem Römerkanal- Wanderweg oder eine Radtour auf der rheinischen Apfelroute.

PREISE

EZ:	ab 99,00€
DZ:	ab 139,00 €
Mehrbettzimmer:	ab 189,00€

Nachtigallenweg 27
53913 Swisttal
Tel. 02254 6030
www.hotel-weidenbrueck.de
info@hotel-weidenbrueck.de



SWISTTAL

HOTEL-RESTAURANT KLOSTERSTUBEN

In den Klosterstuben begrüßt Euch Familie Šimic, Hoteliers in erster Generation und Gastgeber aus Leidenschaft. Mit dem Hotel Restaurant Klosterstuben haben sie sich den Traum des eigenen Betriebs erfüllt. Großzügige, modern eingerichtete Doppel- und Einzelzimmer stehen für Gäste zur Verfügung. Alle Zimmer sind mit Dusche/WC, TV & W-LAN ausgestattet. Im Restaurant werden deutsche und kroatische Gerichte serviert. Eine Saisonkarte sowie eine Wochenkarte ergänzen das Angebot. Im Sommer lädt der Biergarten zu einem Besuch ein.

PREISE

EZ	ab 55,00 €
DZ	ab 90,00 €

Kölner Str. 27, 53913 Swisttal (Heimerzheim)
Tel. 02254 830789 - Fax 02254 830786
www.hotel-klosterstuben.de
info@hotel-klosterstuben.com



SWISTTAL

GASTHAUS ZUR LINDE & FERIEWOHNUNG FAMILIE REICHEL

Das Traditionsgasthaus „Zur Linde“ besteht seit 1850 und wird bereits in der 6. Generation als Familienbetrieb geführt. Familie Reichelt bietet Räumlichkeiten für Veranstaltungen jeglicher Art (bis 100 Pers.) an, eine mediterrane Gartenterrasse, ein Gastwirtschaftsraum und zwei Ferienwohnungen gehören ebenfalls zum Gasthaus. Die Wohnungen sind jeweils ca. 50 qm groß und mit einer vollwertigen Küche ausgestattet. Die Wohnungen bieten Platz für 4 Personen.

PREISE:

89,00€ pro Nacht (bei 2 Pers.)
ab 3 Nächten 80,00€ pro Nacht
jede weitere Person zzgl. 10,00€ pro Nacht

Bachstrasse 1
53913 Swisttal
Tel. 02254 2459 Fax: 02254 83178
www.traditionsgasthaus-zur-linde.de
linde-heimerzheim@t-online.de



SWISTTAL



FERIENWOHNUNG AM ZEHNTHAUS

Das Zimmer verfügt über ein 140cm breites Doppelbett mit hochwertiger BodyGuard-Matratze. Hier ist guter Schlaf garantiert. Dazu kommt eine kleine Sitzzecke mit Smart TV, ein Regal und ein Schrank.

Die Kochecke verfügt über einen 2-Platten-Induktionsherd, eine Senseo-Kaffeemaschine, einen Toaster und einen Wasserkocher. Selbstverständlich sind auch Kochtöpfe, Pfanne, Geschirr und Besteck vorhanden. Das dazugehörige Bad verfügt über eine Dusche mit Regenfunktion, Toilette und Pissoir sowie eine Waschmaschine und Wäscheständer für die längeren Aufenthalte. Fahrräder können im abgeschlossenen Hof überdacht abgestellt werden, für Autos empfehlen wir den Parkplatz am Zehnhof, der nur wenige Schritte entfernt ist.

PREISE:

75 € (1. Nacht)
35 € jede weitere Übernachtung

Flammersheimerstraße 42
53913 Swisttal
Tel: 02255-9217349
www.sk-zimmervermietung.de
info@sk-zimmervermietung.de



SWISTTAL



RESTAURANT GRAF BELDERBUSCH

Herzlich Willkommen im „Graf Belderbusch“!

Um das leibliche Wohl im Graf Belderbusch kümmert sich mit großer Leidenschaft Küchenchef Stefan Hoffmeister. Ob deftig, herzlich oder raffiniert filigran, mit seiner 17 Gault-Mil-lau Punkte Erfahrung verwöhnt Stefan jeden Gaumen. Feine mediterrane Küche kombiniert mit deutscher Bodenständigkeit sowie regelmäßig wechselnde saisonale Kreationen findet ihr auf der Speisekarte. Hierfür werden ausschließlich frische Zutaten von höchster Qualität verarbeitet.

Schlossallee 17
53913 Swisttal-Miel
Tel. 02226 9078807 Fax.: 02226 8926594
www.belderbusch.de
belderbusch@schlossmiel.de



WACHTBERG



HOTEL GASTHOF ZU DEN LINDEN

Unser familiengeführtes Haus bietet, verkehrsgünstig gelegen, den idealen Aufenthaltsort für alle Gäste, die geschäftlich oder privat, in Bonn und Umgebung unterwegs sind. Lasst Euch von einer guten regionalen Küche verwöhnen. Für Feierlichkeiten aller Art steht ein Gesellschaftsraum für bis zu 50 Personen zur Verfügung.

PREISE:

EZ 60,00 €
DZ 88,00 €
Frühstück pro Person 9,00 €

Rathausstr. 24-26
53343 Wachtberg
Tel. 0228 343063 Fax.: 0228 343061
info@hotelzudenlinden.de
www.hotelzudenlinden.de



WACHTBERG



PENSION HELGA JOHN

Herzlich Willkommen in Frau Johns kleiner Pension in ruhiger Lage mit familiärer Atmosphäre. Die drei Zimmer sind mit fließend Wasser, Kühlschrank und TV ausgestattet. Ein Duschbad befindet sich auf dem Flur. Parkplätze sind vorhanden.

PREISE:

EZ 30,00€
DZ 40,00€

Servatiusweg 2
53343 Wachtberg-Arzdorf
Tel. 02225 2963



WACHTBERG

FERIENOASE WACHTBERG F****

Die rund 100qm große Wohnung liegt in einer ruhigen Anliegerstraße am Ortsrand von Wachtberg Berkum. Sie ist baubiologisch gebaut, komplett ausgestattet und bietet 4 Personen großzügigen Raum zum Erholen und Wohlfühlen.

PREISE:

incl. Bettwäsche, Handtücher und Endreinigung

55,00 € für 1 Person pro Nacht

10,00 € für jede weitere Person, Kinder 5,00 €

Wochen- und Monatspreis auf Anfrage

Mindestaufenthalt: 3 Übernachtungen

Ingrid Meier
Ferienoase Wachtberg
Achtmorgenweg 15 . 53343 Wachtberg
Tel. 0228 9343526
Ingrid-meier@gmx.de
www.ferienoase-wachtberg.de



WACHTBERG

FERIENOASE WACHTBERG
SOUTERRAINWOHNUNG

Sehr ruhige 2-Zimmer-Ferienwohnung (55 qm) im Souterrain mit schönem Blick in den großen Garten. Gemütliches Wohnzimmer mit einem Futon-Sofa, Zweiersofa und Sessel, Esstisch für 4 Personen, TV, CD-Player, Schlafzimmer mit Doppelbett (1,80 m) und einem Arbeitsplatz, Internetzugang, Einbauküche mit Herd, Backofen, Kühlschrank und Mikrowelle, Badezimmer mit Dusche, Sitzecke im Garten.

PREISE:

incl. Bettwäsche, Handtücher und Endreinigung

50,00 € für 1-2 Personen pro Nacht

Wochen und Monatspreis auf Anfrage

Mindestaufenthalt: 3 Übernachtungen

Ingrid Meier
Ferienoase Wachtberg
Achtmorgenweg 15 . 53343 Wachtberg
Tel. 0228 9343526
Ingrid-meier@gmx.de
www.ferienoase-wachtberg.de



WACHTBERG

BUNGALOW DRACHENFELSER LÄNDCHEN

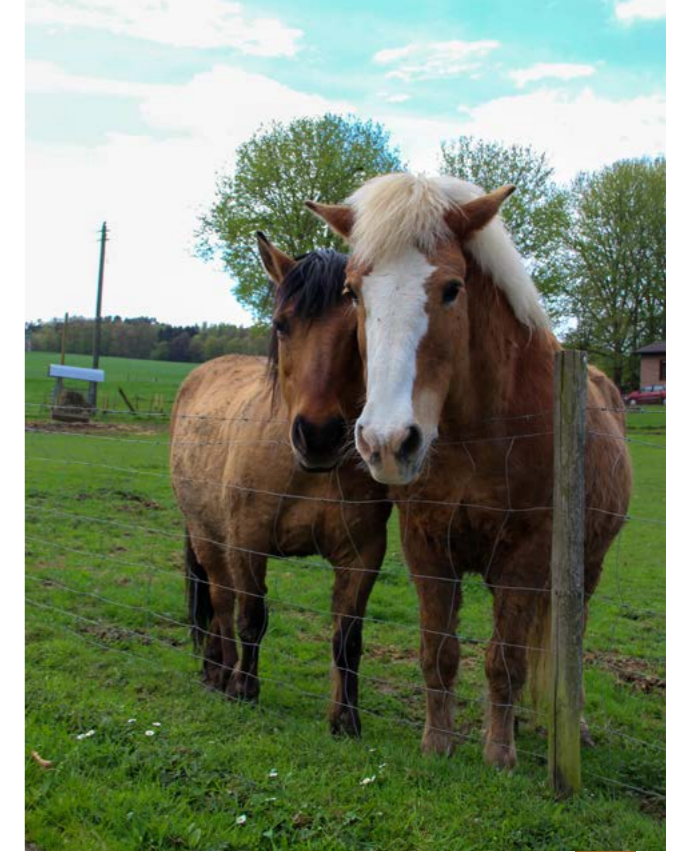
Schöner Bungalow für 2 Personen mit mediterranem Innenhof und gemütlichem Garten für die ruhige Erholung nach der Arbeit, dem Seminar, der Wanderung, dem Golfspiel, einem Ausritt oder dem City-Trip in Bonn oder Köln. Der Bungalow ist komplett ausgestattet. Haustiere sind nicht erwünscht.

PREISE:

55,00 € pro Nacht

inkl. Bettwäsche, Handtücher, Endreinigung

Sandstraße 9
53343 Wachtberg-Villip
Tel. 0228 326455 oder 0170 27 38 957
Bordin.taube@gmail.com



WACHTBERG

FERIENWOHNUNG AUF DEM PFERDEHOF

Die (60qm) Wohnung liegt in einem Zweifamilienhaus am Waldrand und gehört zu einem landwirtschaftlichen Hof mit Pensionspferden. Die Zweizimmerwohnung verfügt über Küche, Bad mit Du/WC, ein Schlafzimmer mit Doppelbett sowie ein Wohnzimmer mit Schlafcoach und bietet Platz für 4 Personen. Die 55 qm Terrasse steht zur Mitbenutzung zur Verfügung. Telefon- und Internetanschluss sind vorhanden. Bettwäsche & Handtücher inklusive. Haustiere nach Absprache.

PREISE:

47,50€ (bis 2 P.) pro Nacht,

jede weitere Person 12,50€ pro Nacht

7 Tage: 350,00 € (bis 2 P.)

Monat: 800,00 € (bis 2 P.)

Karin Schmitz
Am Bollwerk 33
53343 Wachtberg-Berkum
Tel. 0228 344126 oder 0175 2025239
ka.schmitz@online.de
www.pferdepension-schmitz.de



WACHTBERG

FERIENWOHNUNGEN BLAESER

Liebevoll restauriertes Fachwerkhaus im Drachenfelder Ländchen mit drei Ferienwohnungen. Ob ihr alleine reist, als Paar, mit Kindern, mit Freunden oder Kollegen, bei Familie Blaeser sind alle herzlich willkommen!

Die Wohnungen sind wie folgt ausgestattet: SAT-TV, Heizung, komplett eingerichtete Küche mit Kühlschrank, Kaffeemaschine etc. Bettwäsche und Handtücher sind vorhanden. Kostenloses WLAN. Für Pilger auf dem linksrheinischen Jakobsweg gibt es bei uns den Pilgerstempel.

Parkplätze vorhanden, Haustiere erlaubt, Garten/Liegenwiese, Reiterhof in der Nähe, Golfplatz in der Nähe, Rad- und Wanderwege, Fernseher vorhanden, Kinderbett, Internetanschluss, Nichtraucherwohnung, Fahrradunterstand

PREISE:

Wohnung 1	42,00 € je weitere Nacht 22,00 €
Wohnung 2	42,00 € je weitere Nacht 22,00 €
Wohnung 3	62,00 € je weitere Nacht 32,00 €

Familie Blaeser
Hochheimer Weg 6a
53343 Wachtberg-Oberbachem
Tel. 0228 341826
www.oberbachem.de
ferienwohnungen@oberbachem.de



WACHTBERG

FERIENWOHNUNG HAUS MARTINA

Die Dachgeschoßwohnung (79qm, 3 Zimmer) ist eine Nichtraucherwohnung und für bis zu 5 Personen geeignet. Sie verfügt über 2 Doppelzimmer mit Balkon und TV. Die Wohnung hat zwei Bäder mit Dusche und WC, eine komplett eingerichtete Einbauküche mit Spülmaschine sowie ein gemütliches Wohn-Esszimmer mit Schlafgelegenheit und TV. WLAN-Anschluss steht kostenfrei zur Verfügung.

PREISE:

1 - 4 Nächte	30,00 € pro Person
5 - 10 Nächte	28,00 € pro Person
ab 11 Nächte	26,00 € pro Person.

Mindestaufenthalt: 2 Tage
Haustier pro Tier und Tag: 5,00€

Martina Bunert
Heidegartenweg 16
53343 Wachtberg
Tel. 0228 323390 und 015125400213
Martina.Bunert@bbr.bund.de



WACHTBERG

FERIENWOHNUNG DRACHENFELSBlick
WACHTBERG

Mitten in Berkum, dem Hauptort des Drachenfelder Ländchens liegt die modern eingerichtete 3-Zimmer Ferienwohnung. Aufgeteilt sind die rund 90 qm (bis 4 Pers.) in eine große offene Einbauküche mit Kochinsel und einem Wohnzimmer. Zudem ist ein großes Badezimmer mit Eckbadewanne und Eckdusche vorhanden, sowie zwei Schlafzimmer. Auf dem großen südseitigen Balkon stehen Sitzmöbel und ein Grill bereit. Handtücher und Bettwäsche inklusive, kostenloses WLAN.

PREISE:

2 Nächte	140,00 €
3-7 Nächte:	55,00 €

Preise für bis zu zwei Personen
Jede weitere Person: 15 €/Nacht.
Längere Aufenthalte auf Anfrage.

Familie Pfohl
Limbachstr. 7
53343 Wachtberg-Berkum
Tel. 0176 32964389
www.ferienwohnung-wachtberg.info
ferienwohnung.wachtberg@gmail.com



WACHTBERG

ELLY'S FERIENIDYLLE

65 qm Ferienwohnung in dörflicher Umgebung (1. Etage). Balkon mit Blick Garten, für 4- 5 Personen (2 Einzelbetten im Schlafzimmer, 2er Schlafcouch im Wohnzimmer +1 Beistellbett). Separate, voll ausgestattete Küche. Badezimmer mit Dusche und Badewanne. 2 separate Schreibtisch-Arbeitsplätze mit WLAN-Verbindung; TV im WZ sowie ein kl. Hauswirtschaftsraum mit Waschmaschine, Trockner und Bügelstation.

PREISE:

Aufenthalt ab 3 Nächte 39,00 € p. P. + 6,00 € für jede weitere Person
Endreinigung 20,00€
Langzeitaufenthalt nach Absprache.
Bettwäsche und Handtücher werden gestellt. Rauchen nur auf dem Balkon. Tiere sind nicht erwünscht.

Elly Tull-Zander
Dorfstr. 5
53343 Wachtberg-Villiprott
Tel. 0228 327824 Fax 0228 327826
www.immoza.info
e.zander@immoza.info



WACHTBERG

FERIENHAUS FEUERROUTE

Die Doppelhaushälfte ist ca. 70qm groß mit eigenem Eingang in unmittelbarer Nähe zur Feuerrote. Das Ferienhaus ist für 1-4 Personen geeignet und komplett ausgestattet. Ein Schlafzimmer mit Doppelbett, ein Schlafzimmer mit 2 Einzelbetten, Wohnzimmer mit SAT-TV, eine große Küche mit Kühl-/Gefrierkombination, Spülmaschine, E-Herd, Mikrowelle und Kaffeemaschine, ein Badezimmer mit ebenerdiger Dusche und Waschmaschine. Parkmöglichkeit direkt vor dem Haus.

PREISE:

40,00€ pro Nacht (1 Person), jede weitere Person 15,00€ Langzeitpreise auf Anfrage. Mindestaufenthalt: 2 Nächte Die Preise enthalten: Bettwäsche, Handtücher und Endreinigung. Rauchen im Haus und Haustiere sind nicht gestattet

Carl und Nicole Alheit
Erhard-Fischer-Straße 10
53343 Wachtberg
Tel. 0177 7568524
fewo.feuerrote@gmail.com



WACHTBERG

SPORTPARKRESTAURANT „DA GIUSEPPE“

Lasst euch verwöhnen und genießt unsere italienische Spezialitätenküche. Gerne servieren wir euch zum Essen ein frisch gezapftes Bier oder unsere italienischen Weine. Für besondere Anlässe könnt ihr unsere Räumlichkeiten für geschlossene Gesellschaften (ab 40 Personen) nutzen, inklusiv Gartenterrasse. Unser Partyservice kommt auch gerne zu euch nach Hause, um dort eure Gäste mit leckerem italienischem Essen zu verwöhnen.

Oberdorfstr. 20
53343 Wachtberg
Tel. 0228 347666 Fax: 0228 347666
info@sportparkrestaurant.de
www.sportparkrestaurant.de



WACHTBERG

BISTRO IM DREHWERK

Das Bistro im Drehwerk bietet euch frische, regionale und saisonale Speisen. Ob für den kleinen Appetit vor dem Kino oder für das gemeinsame Dinner. Küche und Bistro sind das Herzstück des Kulturbetriebs und ergänzen das Drehwerk-konzept. Die Küche vom Drehwerk ist zwar klein und die Speisekarte ist auch nicht allzu groß, dafür ist sie frisch und unkompliziert und mit leicht mediterranem Einschlag.

Drehwerk 17/19 GmbH
Töpferstr. 17-19
53343 Wachtberg
Tel. 02225- 708-1719 Fax: 02225- 708-1720
info@drehwerk-1719.de
www.drehwerk-1719.de



WACHTBERG

BURGRESTAURANT MÜNCHHAUSEN

Burg Münchhausen ist die älteste Burg der Gemeinde Wachtberg und liegt im äußersten Westen Wachtbergs in der Gemarkung Adendorf direkt an der Swist. Die Burg Münchhausen wurde 1246 als Bollwerk und zeitweise als Zollstätte an der Krönungstrasse nach Aachen benutzt. Heute ist sie als Reitsportzentrum mit Restaurant bekannt. Das Burgrestaurant in seiner jetzigen Form wurde 2022 wieder eröffnet und erfreut die Gäste mit einer vielseitigen Speisekarte sowie besonderen Aktionsangeboten rund ums Jahr.

Burg Münchhausen 1, 53343 Wachtberg
Tel. 02225 7033176
info@burgrestaurant-muenchhausen.de
www.burgrestaurant-muenchhausen.de



BONN

IL MATTONE

Pasta, Pizza und Wein sind die drei wichtigsten Begriffe, wenn man italienischen Genuss beschreiben will. Bei „Il Mattone“ werdet ihr bestmöglich verwöhnt, hier ist Leidenschaft zum Beruf geworden. Bis 2021 war Il Mattone in Meckenheim, nun werdet ihr am Rande der Bundesstadt Bonns fündig.

Borsigallee 6
53125 Bonn
Tel. 0228 41076799
www.il-mattone.de
info@il-mattone.de



EUSKIRCHEN

FERIENWOHNUNG WIRTZ

Die Ferienwohnung liegt in Kirchheim, am Rande der Voreifel, einem ruhigen Vorort von Euskirchen. Die 64 m² große Wohnung befindet sich im 2. Obergeschoss eines Dreifamilienhauses und ist vom Treppenhaus über einen separaten Eingang erreichbar. Parkplätze sind vor dem Haus vorhanden. Fahrräder können im Innenhof abgestellt werden.

PREISE:

2 Personen pro Nacht
40,00 €, jede weitere Person 7,00 €
Bettwäsche, Handtücher, Nebenkosten und Endreinigung sind im Preis enthalten.

Fam. Wirtz
Geschw.-Burch-Str.13
53881 Euskirchen-Kirchheim
Tel. 02255 310768 oder 0151 57630078
Fax: 02255 310770
www.ferienwohnungeuskirchen.de
info@ferienwohnungeuskirchen.de



EUSKIRCHEN

FERIENWOHNUNG SCHAU-INS-LAND

Die hell und freundlich eingerichtete Ferienwohnung mit ca. 70 qm Wohnfläche (bis max. 4 Pers.) liegt in Euskirchen Palmersheim. Sie befindet sich separat im Obergeschoss des Wohnhauses. Von hier könnt ihr den Ausblick auf die ansteigenden Höhenzüge der Eifel genießen. Die Wohnung verfügt über ein Wohnzimmer mit Essgruppe und Schlafcouch, ein Schlafzimmer (Doppelbett), eine Küche und ein Bad mit Dusche und Wanne.

PREISE:

55,00 € pro Übernachtung (1-2 Personen)
3,00 € für Hund/Übernachtung
Mindestaufenthalt: 2 Nächte
Endreinigung für 30,00 € möglich.

Gisela und Dieter Aust
Ernastr. 22
53881 Euskirchen-Palmersheim
Tel. 02255 6761
www.ferienwohnung-schau-ins-land.de
gisi.aust@web.de oder ferienwohnung-schau-ins-land@web.de



ALFTER

GENUSS-SCHULE ALFTER

Die Genuss-Schule Alfter ist kein Gasthaus im ursprünglichen Sinne – wohl aber gastlich. In ca. 180 Jahre alten Mauern könnt ihr in unserem ebenerdigen Ladengeschäft von Montag bis Samstag feine Kost erwerben, von Amaretti bis Zimt fast alles, was das Herz eines Menschen, der gerne isst und trinkt höher schlagen lässt. Auch bei Geschenken wird man fündig, da ist für jeden Geschmack und jeden Geldbeutel was dabei.

In Abendveranstaltungen könnt ihr nochmal die Schulbank drücken: statt rechnen und schreiben lernt ihr hier etwas über Lebensmittel! Details dazu findet ihr auf der Homepage: www.genuss-schule-alfter.de

Brunnenstraße 44 .
53347 Alfter
Tel. 0228 24269560
www.genuss-schule-alfter.de
info@genuss-schule-alfter.de



BORNHEIM



GENUSSVOLL LEBEN

Bei Heike Fuß gibt es viele Kostbarkeiten und Spezialitäten, ihr Sortiment reicht von edlen Bränden über erlesene Essige und Öle bis hin zu außergewöhnlichen Gewürzen, Pralinen, Gebäck und vielem mehr. Gerne packt sie auch individuelle Präsenten für eure Geburtstage, Jubiläen, Hochzeiten und Firmenkunden.

Heike Fuß
Königstr. 80
53332 Bornheim
Tel. 02222 99 59 003
www.genussvoll-leben-bornheim.de
info@genussvoll-leben-bornheim.de



WACHTBERG



SCHNEIDERS MARKTSCHAU

In unserer Küche in der Marktscheune kochen wir mit regionalen und saisonalen Zutaten. Wir verarbeiten unsere Früchte und Gemüse nach altbewährten Rezepturen mit besten Zutaten zu weiteren Köstlichkeiten. Genießen Sie unsere aromatischen Säfte und Fruchtaufstriche, feine Saucen und Vinaigrettes sowie herzhaften Suppen und Eintöpfe. Und auch wenn es mal schnell gehen muss, haben Sie mit unseren fertigen Gerichten wie z.B. klassischem Hühnerfrikassee, Königsberger Klopse oder feinem Tafelspitz garantiert eine köstliche Mahlzeit auf den Tisch gezaubert. Für alle, die das Radfahren durstig und hungrig macht, kann die heimische Küche ruhig kalt bleiben, denn die Sonnenterrasse der Marktscheune lädt zu kleinen Gerichten, köstlichen Kuchen oder einem kühlen Eis ein – und die Stoh-Hüpfburg zum Klettern. Unsere hauseigene Konditorin zaubert täglich köstliche Kuchen, Törtchen und süße Leckereien.

Brunnengarten 1B
53343 Wachtberg-Berkum
Tel. 0228 55 09 92 10
www.schneiders-marktscheune.de
kontakt@schneiders-marktscheune.de



WACHTBERG



TANT' ANNAS DORFLADEN

Gut sortiert im Holzregal findet ihr Grundnahrungsmittel, Konserven und kleine Süßigkeiten, tolle Brötchen, leckeres Brot, Obst und Gemüse, Eier, Zeitschriften und vieles mehr. Eine gute Möglichkeit für eine Einkehr auf eurer Rad- oder Wandertour, wenn der kleine Hunger kommt.

Gimmersdorfer Straße 57
53343 Wachtberg-Villip
Tel. 0228 9348900



BORNHEIM

WEINHANDLUNG-WEINKELLEREI
JAKOB ANTWERPEN

"Mein Geschmack...mein Wein!"

Seit vier Generationen steht der Familienname Antwerpen für Beständigkeit und Qualität.

Eine breite Auswahl an Weiß-, Rosé- und Rotweinen aus der eigenen Abfüllung steht zum probieren bereit. Darüber hinaus wird das Sortiment mit Weinen befreundeter Winzer und aus Frankreich, Italien und Spanien ergänzt.

Präsente mit Wein, Öl und Delikatessen werden in unterschiedlichsten Variationen im Hofladen angeboten. Rund ums Jahr gibt es immer wieder Veranstaltungen bei Familie Antwerpen, die zum Verweilen im historischen Ambiente des Marienhofs einladen.

Jakob Antwerpen
Rheinstraße 218, 53332 Bornheim
Tel. 02222 88 84
www.jakobantwerpen.de
info@jakobantwerpen.de



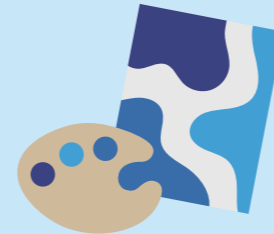
SCHLOSS MIEL



GOLF | EVENTS | RESTAURANT

Schlossallee 1 · 53913 Swisttal · Germany · T: +49 2226 10050
schlossmiel.de

Hier findet ihr weitere Unterkünfte der Rhein-Voreifel:



ALFTER

Hotel-Restaurant Lambertushof
Hauptstraße 238
53347 Alfter-Witterschlick
+49 (0) 228 645014
info@lambertushof.de
www.lambertushof.de

Ferienwohnung Thöne
Hauptstr. 180
53347 Alfter-Witterschlick
+49 (0)228746971
fewo-thoene@web.de
www.fewo-thoene.de

Ferienwohnung
Ferien bei Maria
Maria Wiebe
Im Ellingsfeld 5a
53347 Oedekoven
www.booking.com/hotel/de/ferien-bei-maria.de

BORNHEIM

Hotel Zum Dorfbrunnen
Schmiedegasse 36
53332 Bornheim-Waldorf
+49 (0)2227 88-0 oder 88100
hotel@zum-dorfbrunnen.de
www.zum-dorfbrunnen.de

Hotel Köln-Bonn
Bonn-Brühler-Straße 109
53332 Bornheim-Merten
+49 (0)2227 93000 0
+49 (0)2227 93000 99
info@hotel-koelnbonn.de
www.hotel-koelnbonn.de

Hotel Waldhof
Schebenstr. 21
53332 Bornheim-Merten
+49 (0)2227 92 45 92
Hotel.waldhof@t-online.de
www.waldhof-hotel.com

Landhaus Wieler
Hauptstr. 94 - 96
53332 Bornheim-Walberberg
+49 (0)2227 2522
info@hotelwieler.de
www.hotelwieler.de

Domäne Walberberg
Rheindorfer-Burg-Weg
53332 Bornheim-Walberberg
+49 (0) 2227 85201
info@domaene-walberberg.de
www.domaene-walberberg.de



Hotel Garni Bonnem-Inn
Kalkstraße 4
53332 Bornheim
+49 (0)2222 94 05-0
Info@bonnem-inn.de
www.hotel-am-stern.de

Ü-Hof
Aggerstraße 8
53332 Bornheim-Uedorf
+49 (0) 2222 8675
kontakt@uedorfer-hof.de
www.uedorfer-hof.de

Gasthaus & Pension "Alte Dorfschenke"
Bonner Str. 37
53332 Bornheim-Roisdorf
+49 (0)2222 2578
info@dorfschenkeroidsdorf.de
www.dorfschenkeroidsdorf.de

Hotel „Zur Krone“
Hauptstraße 112
53332 Bornheim-Walberberg
+49 (0) 2227 4718
+49 (0) 2227 4752
info@gasthof-zur-krone.net
www.gasthof-zur-krone.net

Gast & Brauhaus „Zur Rheinuferbahn“
Germanenstraße 28
53332 Bornheim-Widdig
+49 (0)2236 3317600
gaestehaus-frings@t-online.de
www.zur-rheinuferbahn.de

Gästehaus Ruth, Hotel garni
Frongasse 30
53332 Bornheim-Walberberg
+49 (0)2227 8199944
kontakt@gaestehausruth.de
www.gaestehausruth.de

Haus am See B&B

Coloniastr. 6
53332 Bornheim
+49 (0)2232 150 4260
info@haus-am-see-bnb.com
www.haus-am-see-bnb.com

Pension Prinzenhof

Gartenstraße 84
53332 Bornheim-Hersel
+49 (0)2222 9794497
info@pensionprinzenhof.de

Monteurzimmer Bains

Zerrespfad 11
53332 Bornheim-Widdig
+49 (0) 2236 872480
+49 (0)172 2503930
bains@gmx.net
www.monteurzimmer-bains.de

Monteurzimmer Reuter

Römerstraße 40
53332 Bornheim-Widdig
+49 (0) 2236 2611
www.monteurzimmer-reuter.de/www.monteurzimmer-reuter.de

Ferienwohnung Hildebrandt

Sechtemer Weg 47
53332 Bornheim
+49 (0)2222 60772
Hildebrandt.Helmut@gmx.de
www.ferienwohnung-hildebrandt.de

Ferienwohnungen "Haus Rebstock"

Familie Marx
Lüddigstraße 33 b
53332 Bornheim-Sechtem
+49 (0)2227 42 88
petramarx@t-online.de
www.ferienwohnungen-koeln-bonn.de

Ferienwohnung „Klein'e Aussicht“

Taunusstr. 19
53332 Bornheim-Rösberg
+49 (0)2227 93 30 734
+49 (0)172 44 77 654
info@kleine-aussicht.de
www.kleine-aussicht.de

Pension Andrea Stens

Rheinstr. 161
53332 Bornheim
+49(0)172 59059 22

RheinApart Hotel & Boardinghouse

Elbestraße 216-218
53332 Bornheim-Uendorf
+49(0)228 24015853
verwaltung@rheinapart.de

Appartement Chers Art

Ute & Volker Cher
Rösberger Str. 70
53332 Bornheim/Hemmerich
+49 (0)2227 9099772
www.chers-art.de
info@chers-art.de

Fewo Kleine Auszeit

Blütenweg 22
53332 Bornheim
+49 (0)151 16587564
www.fewo-kleine-auszeit.com
info@fewo-kleine-auszeit.com

Ferienwohnung "Zur großen Aussicht"

Steiligstraße 10
53332 Bornheim-Hemmerich
+49 (0)177 7282798
info@fewo-zur-grossen-aussicht.de
www.fewo-zur-grossen-aussicht.de

**RHEINBACH****Zur Tomburg**

Wormersdorfer Str. 23
53359 Rheinbach
+49 (0)2225 707987

Ferienwohnung MC 24

Marie Curie Straße 24
53359 Rheinbach
+49 (0)2226 90860
+49 (0)178 8908628
georgaurheinbach@t-online.de
www.appartment-mc-24-rheinbach.de

Ferienwohnung Kleber

Eidbusch 21
53359 Rheinbach-Hilberath
+49 (0)2226 13916

Ferienwohnung Eifeltor

Inh. Alexandra Näkel
An der Burg 15
53359 Rheinbach/Hilberath
Und Dernauer Str. 13
53506 Grafschaft
+49 (0)2226 10976
info@ferienwohnung-eifeltor.de
www.ferienwohnung-eifeltor.de

Ferienwohnung Bludau

Schlebacher Str. 35
53359 Rheinbach-Merzbach
+49 (0)2226 158965
+49(0)179 2065383
bludau@kulturberatung.de
www.kulturberatung.de/ferienwohnung

Ferienwohnung Tomburgblick

Bergstraße 67
53359 Rheinbach
+49 (0)2226 9110190
buchung@fewo-tomburgblick.de
www.fewo-tomburgblick.de

Ferienwohnung Niederdrees

Familie Mohrmann
Niederdreeser Str. 44
53359 Rheinbach
+49(0)2226 14278
fewo-rheinbach-niederdrees@gmx.de
www.ferienwohnung-rheinbach-niederdrees.de

Ferienwohnung Rheinbach Blum

Kriegerstr. 40
53359 Rheinbach
+49 (0)2226 6185
blum.wilfried@web.de
www.ferienwohnung-rheinbach-blum.de

Ferienwohnung auf dem Kapellenhof

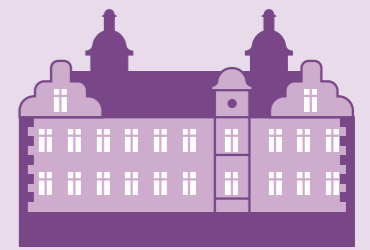
Kapellenweg 2
53359 Rheinbach-Loch
+49(0)176 60802662
Islandpferde-Kapellenhof @web.de

Privatvermieter

Schöne Weiss-Ewertz
Unterdorf 8
53359 Rheinbach-Wormersdorf
+49 (0)2225 2885

„Zu den vier Winden“

Kurtenberg Nr. 2
53359 Rheinbach
+49 (0)2226 6034

**SWISTTAL**

Am Römerkanal
Alte Poststraße 77 53913
Swisttal-Buschoven
+49 (0)2226 4442

SOMMERAKADEMIE ALFTER

www.sommerakademie-alfter.de

4
WOCHEN

Malerei, Bildhauerei, Tanz, Musik, Literatur, Kinderatelier, Fotografie, Film, Schauspiel, Meditation und Interdisziplinäres. Künstlerische Kurse und ein buntes Rahmenprogramm für wechselseitige Inspiration, unerwartete Projekte und mit abendfüllenden Festen. Wir freuen uns auf Sie!

in Kooperation mit dem **alanus werkhaus**

Ferienwohnung Victoria
Daniela Ruge
Rheinbacherstr.10
53913 Swisttal – Miel
+49 (0) 2226 2920
www.swisttal-fewo.de

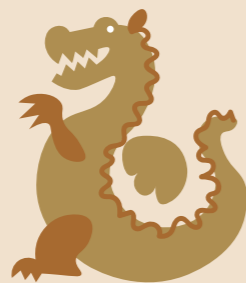
Landhaus Swisttal
Ludendorfer Str. 31
53913 Swisttal
+49 (0)176 83110757
nataschanasarak@hotmail.com

Ferienwohnung Odendorf
Oststr.13
53913 Swisttal
+49 (0)157 71596557
www.ferienwohnungodendorf.de
Ferienwohnungodendorf@web.de

Ferienwohnung Schötz
Odinstr. 19a
53913 Swisttal-Odendorf
+49 (0)2255 6020
+49 (0)163 3081998
gerd.schoetz@ferienwohnung-schoetz.info
www.ferienwohnung-swisttal.de

Ferienwohnung Vorndran
Pützgasse 46
53913 Swisttal-Heimerzheim
+49 (0)2254 6525
+49(0)162 8982355
guenter.vorndran@t-online.de
www.ferienwohnungvorndran.homepage.t-online.de

Zur Post
Bonner Straße 16
53913 Swisttal-Miel
+49 (0) 2226 4333



WACHTBERG

Hotel Görres
Holzemer Str. 1 53343 Wachtberg-Villip
+49 (0) 228 324416
anfrage@hotelgoerres.de
www.hotelgoerres.de

Gasthof Henseler
Villiper Hauptstr. 24
53343 Wachtberg-Villip
+49 (0)228 322777
info@gasthof-henseler.de
www.gasthof-henseler.de

W.G. Beherbergungen Appartements Grandt
Töpferstr. 81
53343 Wachtberg-Adendorf
+49 (0)2225 7738
+49 (0)177 5974972
info@beherbergungsbetrieb.eu
www.beherbergungsbetrieb.eu

Ferienwohnung Koch
Alte Gasse 18
53343 Wachtberg-Berkum
+49 (0)228 856655
alexkoch2@freenet.de
www.fewo-helgakoch.de

Ferienwohnung Wolf
Im Saufang 8
53343 Wachtberg-Berkum
+49 (0)228 856035

Ferienwohnung Weitblick
Alte Gasse 17
53343 Wachtberg-Berkum
+49 (0)228 61779871
+49 (0)162 5692481

Ferienwohnung Keller
Im Henschel 22
53343 Wachtberg-Niederbachem
+49 (0)228 341740
Margret Keller MargretKeller@gmx.net

Ferienwohnung Döhr
Elisabeth Döhr
Ziegelfeld 5
53343 Wachtberg-Oberbachem
+49 (0)228 344356
+49 (0)228 35016465
http://fewo-doehr.jimdo.com/

Ferienwohnung Hommel
Rehschneise 41
53343 Wachtberg-Pech
+49 (0)228 32 48 44
i@hommel-online.de

Ferienwohnung „Rosengarten“
Brigitte Winterscheid
Im Rosengarten 13
53343 Wachtberg-Ließem
+49 (0)177 8233577
Brigittewinterscheid@yahoo.de

SEHENSWERTES * MUSEEN

BROICHER MÜHLE – BEDORFS MÜHLE
Im Bruch 32, 53343 Wachtberg-Villip
Tel. 0228 324878 Fax. 0228 323908
www.muehle-bedorf.de
mail@muehle-bedorf.de

BRENNEREI & OBSTHOF BRAUWEILER
Krötenpfuhl 8, 53340 Meckenheim-Altendorf
Tel. 02225 7385, Fax. 02225 17152
www.brennerei-brauweiler.de
info@brennerei-brauweiler.de

COACHHAUS IM KUTSCHENMUSEUM
Koblenzer Straße 4, 53359 Rheinbach
Tel. 02226 91170-40
www.coachhaus-mostert.de
info@coachhaus-mostert.de

GLASMUSEUM RHEINBACH
Himmeroder Wall 6, 53359 Rheinbach
Tel. 02226 917501
www.glasmuseum-rheinbach.de
glasmuseum@stadt-rheinbach.de

GRAFSCHAFTER KRAUTFABRIK – JOSEF SCHMITZ KG (FABRIKVERKAUF)
Wormersdorfer Str. 22 – 26, 53340 Meckenheim
Tel. 02225 91900, Fax. 02225 15016
www.grafschafter.de
krautfabrik@grafschafter.de

HAUS DER ALFTERER GESCHICHTE
Schlossweg 1, 53347 Alfter
Ansprechpartnerin: Frau Dr. Bärbel Steinkemper (Vorsitzende)
Tel. 02222 5225,
www.hdag.info
kontakt@hdag.info

MECKENHEIMER STADTMUSEUM UND KULTURFORUM E.V.
Burgstraße 5, 53340 Meckenheim-Altendorf
Tel. 02225 910777
vorstand.meckenheim@stadtmuseum-meckenheim.eu
www.stadtmuseum-meckenheim.eu

MUSEUM HAUS KESSENICH
Hauptstraße 268 (Ecke Buschhovener Straße),
53347 Alfter-Witterschlick
Ansprechpartner: Witterschlicker Heimat Kultur e.V., Herr H. Boege
Tel. 0228 644356 & 0176 48041306
www.witterschlicker-heimatkultur.de
info@witterschlicker-heimatkultur.de
Telefonische Voranmeldung empfohlen, Eintritt frei

MUSEUMSSTUBE RHEINDORFER BURG
Burgweg 39, 53332 Bornheim
Ansprechpartner: Förderkreis Historisches Walberberg e.V.,
Tel. 02227 809438
www.walberberg.info
fhw@walberberg.info

Naturparkzentrum Himmeroder Hof
Himmeroder Wall 6, 53359 Rheinbach
Tel. 02226 2343, Fax. 02226 832318
www.naturpark-rheinland.de
naturparkzentrum@naturpark-rheinland.de

OBSTBAU-MUSEUM IM HOF SCHMITZ-HÜBSCH
Bonn-Brühler-Straße 14, 53332 Bornheim-Merten
Tel. 02227 822223
www.schmitzhuebsch.de
brief@schmitzhuebsch.de

OBERE MÜHLE
Pro Obere Mühle Meckenheim e.V.
Obere Mühle 8a, 53340 Meckenheim
www.meckenheimer-muehle.de
christian.westphal@pro-obere-muehle.de

RÖMERKANAL-INFOZENTRUM
Himmeroder Wall 6, 53359 Rheinbach
Ansprechpartnerin: Steffi Scherer, Tel. 02226 917502
www.roemerkanal.de/infozentrum
roemerkanal@stadt-rheinbach.de

ZEHNTHAUS ODENDORF
Am Zehnthof 1, 53913 Swisttal-Odendorf
Ansprechpartner: Bernhard Hiesinger (Vorsitzender), Tel. 02255 2180
www.verein-zehnthaus.de
bernhard.hiesinger@verein-zehnthaus.de



KULTUR

DREHWERK 17|19 KULTURBETRIEBS GMBH
Töpferstr. 17 – 19, 53343 Wachtberg-Adendorf
Tel. 02225 7081719
www.drehwerk-1719.de
info@drehwerk-1719.de

KELLERTHEATER CHATEAU PECH
Nachtigallenweg 22, 53343 Wachtberg-Pech
Tel. 0228 325951
www.chateau-pech.de
guggutheater@gmail.com

LÜFTHILDIS MYSTERIENSPIELE E.V.
Schloßstraße 6, 53340 Meckenheim
Tel. 02226 1692111
www.mysterienspiele.de
info@mysterienspiele.de

STADTTHEATER RHEINBACH/ KULTURAMT DER STADT RHEINBACH
Himmeroder Wall 6, 53359 Rheinbach
Tel. 02226 917 501
www.rheinbach.de
theater@stadt-rheinbach.de

THEATER AM LOHMARKT
Lohmarkt 1
53359 Rheinbach
https://theater-am-lohmarkt.de/
info@theater-am-lohmarkt.de

LAIENSPIELKREIS OBERBACHEM E.V.
Im Ort 32, 53501 Grafschaft
Tel. 0160 4472247
info@laienspielkreis-oberbachem.de
www.laienspielkreis-oberbachem.de



FREIZEIT *KURSE *HITS FÜR KIDS

ERLEBNISAKADEMIE E. V.
Eichenstr. 11, 53359 Rheinbach
Tel. 02226 8861293
www.erlebnisakademie.de
info@erlebnisakademie.de

HAHNIS ALPALAMALAND
Monika Hahnenberg
Nordstr. 22 - 53359 Rheinbach
+49 (0)2225 703726
https://www.mp-ranch.de/alpalamaland/
hahnis@alpalamaland.de

HILBERATHER-WANDERLAMAS
Markus Lenders
Hilberather Str. 29, 53359 Rheinbach-Hilberath
Tel. 02226 2116
hilberatherwanderlamas@outlook.de
www.hilberather-wanderlamas.de

KLETTERRWALD SCHWINDELFREI
Bechtloff Schmitz GbR
Liblarer Str. 183, 50321 Brühl
Tel. 02232 157471;
klettern@schwindelfrei-bruehl.de
www.kletterwald-schwindelfrei.de

KREA MORENHOVEN
Kreativitätsschule Morenhoven e.V.
Eichenstraße 3, 53913 Swisttal
Tel. 0160 973 225 30
www.krea-morenhoven.de
info@krea-morenhoven.de

LAMALOGISCH
Angelika Mengden
Frankengraben 41, 53175 Bonn
Tel. 01578 278 56 57
www.lama-bonn.de
angelika@lams-bonn.de

MEIN PONYHOF AM KOTTENFORST
Tina Wirfs
Brenigerstr. 14 - 53913 Swisttal
0171-77 66 369
https://mein-ponyhof.de
info@mein-ponyhof.de

MERRY LEGS RANCH
Oberdorfstraße 26, 53340 Meckenheim
Tel. 0172 250 56 85
www.merry-legs-ranch.de
fahrstall@merry-legs-ranch.de



www.glasmuseum-rheinbach.de



www.roemerkanal.de

**HIMMERODER WALL 6
53359 RHEINBACH**

Öffnungszeiten
Di – Fr 10 – 12 Uhr und 14 – 17 Uhr
Sa, So und an Feiertagen 11 – 17 Uhr





Burg Heimerzheim

Der Ort für besondere Events,
erholsamen Urlaub und produktive Zeit!

Feiern, Übernachten, Tagen

im malerischen Ambiente unserer historischen Burg



Burg Heimerzheim • Kölner Str. 1 • 53913 Swisttal
Telefon: 02254/9852580 • www.burg-heimerzheim.de

PIN-UP BOWLING | BAR | RESTAURANT

Johann-Philipp-Reis-Straße 7, 53332 Bornheim
Tel. 02222 9394-90
www.pinup-bowling.de
info@pinup-bowling.de

ROBY DOME & ROBINSON JUMP

Indoorspielplatz & Trampolinpark
Schornbuschweg 1 – 53359 Rheinbach
Telefon: 01777474165
www.robinson-rheinland.de/robinsonjump
info@robinson-rheinland.de

STALLGESPRÄCH ALFTER

Ulrike Kreysa
Stühleshof 106, 53347 Alfter
Tel. 0170 7577376
www.stallgesprach-alfter.de
info@stallgesprach-alfter.de

SOMMERAKADEMIE ALFTER

Stefanie Gather
Bahnhofstr. 27a, 53347 Alfter
Tel. 0175 5968461 oder 02222 931595
www.sommerakademie-alfter.de
info@alanus-forum-ev.de

TÖPFEREI THOMAS HANSEN

Thomas Hansen
Töpferstrasse 40, 53343 Wachtberg-Adendorf
Tel. 0171 65 82 494
www.toepferei-hansen.de
th@toepferei-hansen.de

GOLFANLAGEN

GOLF CLUB BONN-GODESBERG E.V. IN WACHTBERG

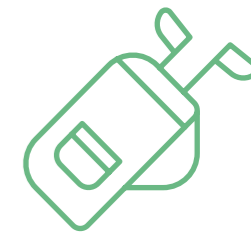
Landgrabenweg, 53343 Wachtberg-Niederbachem
Tel. 0228 344003, Fax. 0228 340820
www.gc-bonn.de
info@gc-bonn-godesberg.de

GOLFANLAGE RÖMERHOF GMBH

Römerhof 1, 53332 Bornheim-Brenig
Tel. 02222 9319-40, Fax. 02222 9319-42
www.golfanlage-roemerhof.de
info@golfanlage-roemerhof.de

GOLF CLUB SCHLOSS MIEL

Schlossallee 1, 53913 Swisttal-Miel
Tel. 02226 10050, Fax. 02226 17001
www.schlossmiel.de
miel@schlossmiel.de



Hier drehen - vor Aufregung - schon alle „am Rad“!

BESUCH!



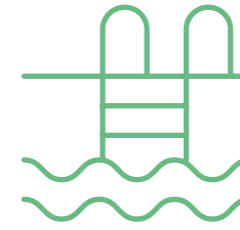
JAAA!



WILLKOMMEN!



SCHMITZ-HÜBSCH
Bonn-Brühler Straße 14 | 53332 Bornheim-Merten | www.schmitzhuebsch.de
MO – SA von 8.00 h bis 19.00 h, Sonn- und Feiertags geschlossen



SCHWIMMBÄDER

HALLENBAD WACHTBERG
Oberdorfstraße 20, 53343 Wachtberg
Tel. 0228 343024
www.enewa.de/hallenbad
info@enewa.de

HALLENFREIZEITBAD BORNHEIM
Rilkestraße 3, 53332 Bornheim
Tel. 02222 3716, Fax. 02222 979696
www.hallenfreizeitbad.de
hfb@sbbonline.de

HALLENFREIZEITBAD MECKENHEIM
Siebengebirgsring 1, 53340 Meckenheim
Tel. 02225 917475
www.hallenbad-meckenheim.de
info@hallenbad-meckenheim.de

MONTE MARE RHEINBACH FREIZEITBAD
Münstereifeler Straße 69, 53359 Rheinbach
Tel. 02226 9030-0
www.monte-mare.de
rheinbach@monte-mare.de

WEITERE INFOADRESSEN IN DER REGION

BONN INFORMATION
Windeckstraße 1/am Münsterplatz, 53111 Bonn
Tel.: (0228) 77 50-00, Fax: (0228) 77 50 77
bonninformation@bonn.de

TOURISMUS & CONGRESS GMBH
Region Bonn/Rhein-Sieg/Ahrweiler
Heussallee 11, 53113 Bonn
Tel.: (0228) 910 41-0
www.bonn-region.de, info@bonn-region.de

NATURPARK RHEINLAND
Lindenstr. 20, 50354 Hürth
Tel.: (02233) 71 00 777
www.naturpark-rheinland.de, info@naturparkrheinland.de

NATURPARKZENTRUM HIMMERODER HOF
Himmeroder Wall 6, 53359 Rheinbach
Tel.: (02226) 23 43
www.naturpark-rheinland.de, naturparkzentrum@naturpark-rheinland.de

RHEIN-ERFT TOURISMUS E.V.
Willy-Brandt-Platz 1, 50126 Bergheim
Tel.: (02271) 994 99 40,
www.rhein-erft-tourismus.de, info@rhein-erft-tourismus.de

BRÜHL INFO
Uhlstraße 1, 50321 Brühl
Tel.: (02232) 79 345
www.bruehl.de, tourismus@bruehl.de

AHRTAL-TOURISMUS BAD NEUENHR-AHRWEILER E.V.
Oberstr.8, 53474 Bad Neuenahr-Ahrweiler
Tel.: (02641) 91 71-0,
www.ahrtal.de, info@ahrtaltourismus.de

TOURISMUS SIEBENGEIRGE GMBH
Drachenfelsstraße 51, 53639 Königswinter
Tel.: (02223) 91 77 11,
www.siebengebirge.com, info@siebengebirge.com

Miet dir ein E-Bike

Rent an e-bike



Basistarif
2€ für 30 Min.
Monatstarif (15€/Monat)
30 Min. Freifahrt pro Ausleihe
Basic tariff
2€ for 30 min
Monthly tariff (15€/Month)
30 free min per rental



www.rvk.de/e-bike



RADSERVICE

FAHRRAD STRACK
Hauptstr. 232
53347 Alfter
Tel. 01512-9121689
www.fahrrad-strack.de
info@fahrrad-strack.de

PICALA-FAHRRADLADEN
Rathausstraße 38, 53343 Wachtberg
Tel. 0228 32957391
www.picala-fahrradladen.de

2 RAD LEUER
Frank Leuer
Hauptstr. 50, 53340 Meckenheim
Tel. 02225 2272
www.2rad-leuer.de
info@2rad-leuer.de





ANNA SEIBERT

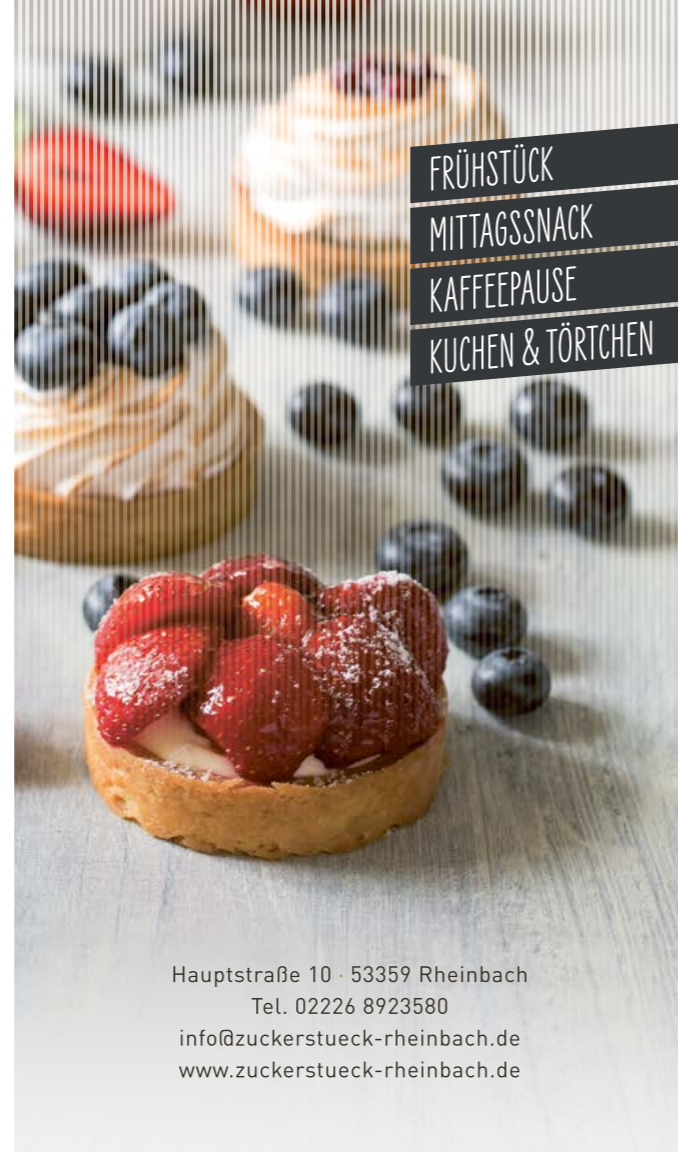
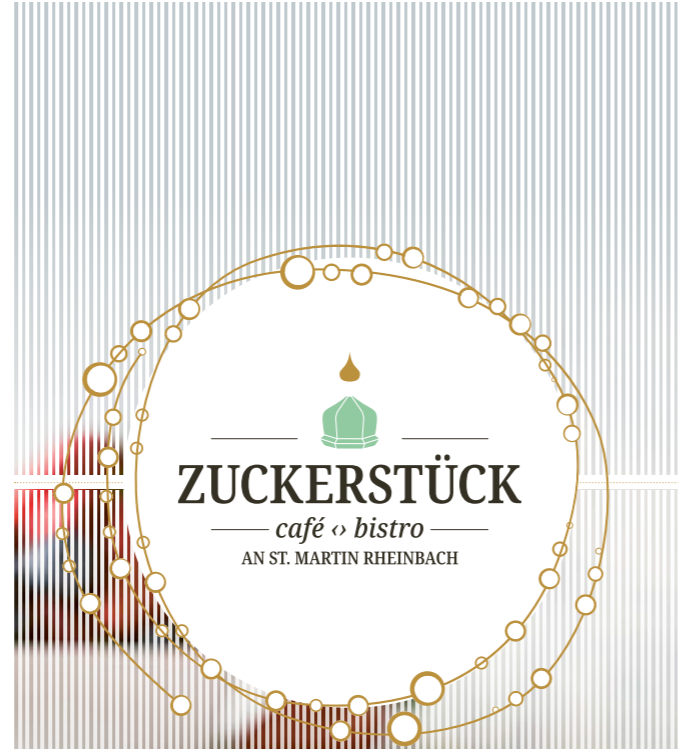
FEINE REGIONALE KÜCHE
BY BENEDIKT FRECHEN

KREATIVE
ABENDKARTE

ABWECHSLUNGSREICHER
MITTAGSTISCH

ERSTKLASSIGES
CATERING

AM BÜRGERHAUS 5 · 53359 RHEINBACH
TEL. 02226 8923713
RESERVIERUNG@ANNA-SEIBERT.DE
WWW.ANNA-SEIBERT.DE



FRÜHSTÜCK
MITTAGSSNACK
KAFFEEPAUSE
KUCHEN & TÖRTCHEN

Hauptstraße 10 · 53359 Rheinbach
Tel. 02226 8923580
info@zuckerstueck-rheinbach.de
www.zuckerstueck-rheinbach.de

CityHotel

Bonn / Meckenheim

... im Herzen der Apfelroute!

SPECIAL „APFEL-ROUTE“

1 Übernachtung
im Doppelzimmer

inkl. Eifeler Genussfrühstück,
Infopaket „Apfelroute“, 2 Flaschen
Wasser und Meckenheimer Äpfel
auf dem Zimmer, Lunchbox als
Picknick für die Weiterfahrt

3 Sterne Zimmer: 55 € p. P.

4 Sterne Zimmer: 65 € p. P.

EZ-Aufschlag: 35 €



Die Apfelroute ist
rund 124 km lang und
zeigt die Schönheit und
Vielseitigkeit des größten
Obst- & Gemüseanbaugebiets
in Nordrhein-Westfalen.
Die Route führt entlang von
Obstplantagen, Gemüsefeldern
und regionalen Hofläden und
ist besonders für Genuss-
radler und Familien zu
empfehlen.



CITY HOTEL Bonn / Meckenheim | Bonner Straße 25 | 53340 Meckenheim | +49 2225 88850 | info@city-hotel-meckenheim.de
facebook.com/CityHotelBonnMeckenheim | instagram.com/city_hotel_meckenheim_bonn

city-hotel-meckenheim.de

BIOHOF BURSCH

HOF LADEN CAFÉ MARKT

Hofladen

mit Bio-Vollsortiment und über
60 Sorten Obst & Gemüse
aus eigenem Demeter Anbau.

Frühstück, hausgemachten Mittagstisch
und Kuchen aus der Backstube gibt's in
unserem Hofcafé mit Gartenterasse und
Spielplatz.

Mehr Infos auf
www.biohof-bursch.de



17 x

Wochenmärkte
in Bonn, Köln und Bergisch Gladbach



Biohof Bursch Hofladen & Café · Weidenpeschweg 31 · 53332 Bornheim-Waldorf
Montag bis Freitag 8:30 - 18:30 Uhr · Samstag 8:30 - 15:00 Uhr · Das Hofcafé öffnet um 9 Uhr.



*Jetzt
probieren!*

DIREKT VOM FELD, NICHT VOM ENDE DER WELT.

Anders als Ahornsirup, Agavendicksaft oder Reissirup muss unser Goldsaft nicht um die halbe Welt reisen, um dir dein Frühstück zu versüßen. Gewonnen aus 100% regionalen Zuckerrüben schenkt dir der naturreine Sirup nachhaltigen Genuss – im Porridge, Müsli, auf Pancakes oder als Brotaufstrich.

Unser gesamtes Produktsortiment kannst du auch online einkaufen unter:
www.grafschafter.de

GOLDSAFT: NATÜRLICH FÜR DEINEN GENUSS.



Immer in Ihrer Reichweite.



Sie wollen uns persönlich kennen lernen? Dann kommen Sie vorbei oder rufen Sie an. Gerne kommen wir zur Beratung auch zu Ihnen nach Hause. Wir freuen uns auf Sie.

enewa - Strom, Gas und Wasser für die Region.
Die enewa GmbH ist ein Tochterunternehmen der Gemeinde Wachtberg.

🏠 Am Wachtbergring 2a in Wachtberg-Berkum, direkt am EKZ

☎ 0228 377368-0, Fax 0228 377368-10 ✉ info@enewa.de

enewa.de

enewa

Energie + Wasser Wachtberg